

а7
РЕДАКЦИЯ

ISSN 0234 — 6516

КУЛЬТУРА
И ИСКУССТВО В СССР

МИНИСТЕРСТВО
КУЛЬТУРЫ
СССР

ГОСУДАРСТВЕННАЯ
ОРДЕНА ЛЕНИНА
БИБЛИОТЕКА СССР
ИМЕНИ В.И.ЛЕНИНА



1001

Серия: РЕСТАВРАЦИЯ ПАМЯТНИКОВ ИСТОРИИ И КУЛЬТУРЫ

Экспресс-информация

Выпуск I

Москва 1988

Издается с 1978 года

Выходит 8 раз в год

ПРОБЛЕМЫ РЕСТАВРАЦИИ РУКОПИСНЫХ КНИГ

Техника и реставрация романского переплета

В хранилищах СССР содержится значительное число западноевропейских средневековых рукописных книг. Согласно опубликованным данным, в Государственной публичной библиотеке имени Салтыкова-Щедрина хранится 157 кодексов У-ХП вв. и около 200 манускриптов XIII-XV вв., в Библиотеке Академии Наук СССР - 129 рукописных книг X-XV вв. Большое количество западноевропейских рукописей хранится также во многих библиотеках, музеях и архивах Москвы, Ленинграда, Львова, Вильноса и других городов. Значительная часть этих кодексов за время своего бытования переплеталась по несколько раз; сравнительно небольшую группу составляют книги в первоначальных переплетах или сохранившие элементы первоначального переплета (в первую очередь деревянные крышки).

Большинство переплетенных пергаментных книг, изготовленных до XIV в., нуждается в реставрационных мерах. При реставрации необходимо хорошо представлять себе конструкцию первоначального переплета рукописи.

© Государственная библиотека СССР им. В.И.Ленина, 1988



Техника западноевропейского средневекового переплета отличается от византийской в первую очередь тем, что шивание тетрадей осуществлялось на ремнях, а не "цепочкой". Пергаментный блок и переплетные крышки представляют собой два компонента, не всегда связанные между собой конструктивно (как в византийских кодексах), что позволяет реставрировать (или ремонтировать) блок книги либо менять переплет, не перешивая блок заново. К тому же западноевропейский пергамент, чаще всего более мягкий и податливый, не вызывает существенных деформаций всего блока, как это случается с византийским.

С конца XI в. шивание тетрадей в Западной Европе производилось на переплетном станке; с тех пор, вплоть до XVI в., конструкция переплетенной книги по существу не менялась (изменения касались внешних признаков — профиля крышек, вида застежек, характера тиснения). Основным положительным для сохранности пергаментного блока качеством оставалось то, что корешок проклеивали слабым мучным клеем или не проклеивали вовсе.

Переплеты XII—XIV вв. обладали рядом конструктивных и внешних признаков, позволяющих объединить их в одну группу. Условно их принято называть "романскими" ("готические" переплеты получили распространение лишь в XIV—XVI вв.).

Книгу, переплетенную в Западной Европе в XII—XIV вв., вкратце можно охарактеризовать следующим образом.

Пергаментный блок шит на станке, чаще всего на сыромятных ремнях (шнуры появились позднее) /рис.1/. Листы (по тетрадам) обрезаются ножницами и ножом. Есть мнение, что блок могли обрабатывать рубанком. Деревянные крышки прикреплены к блоку с помощью концов этих ремней, продеваемых в отверстия, сделанные в крышках /рис.2/. Профиль крышек исключал скосы внутрь доски, и переплетенный кодекс имел обтекаемую форму /рис.3/.

Корешок длительное время оставался совершенно плоским (до конца XII — начала XIII вв.). В некоторых переплетах того времени поперечные ремни с шитьем на корешке ("бинты") стали выделяться — вначале в виде слабо выступающего рельефа, а затем гравировкой /рис.4/.

Каптал — более простой, чем в византийских рукописях — представлял собой ремень из сыромятной кожи, оплетенный пеньковыми или льняными нитками, которыми шивались тетради. Его роль сугубо функциональная: он крепился к крышкам, к нему подшивали кожу покрытия, иногда скрывая его полностью /рис.5/.

Для покрытия использовалась кожа — дубленая или мягкая — типа замши, иногда — специально выделанный толстый пергамент. Кожу часто

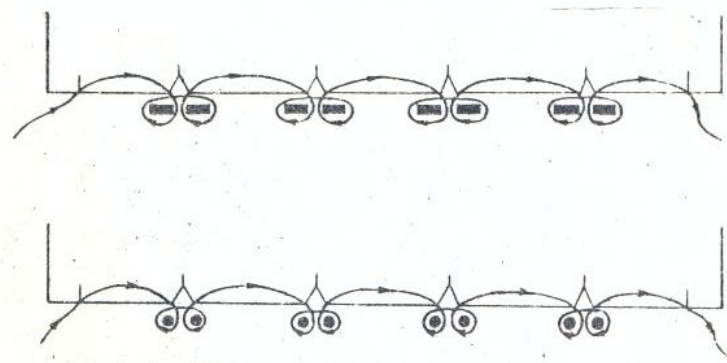


Рис.1. Схема шитья блока на ремнях и шнурах.

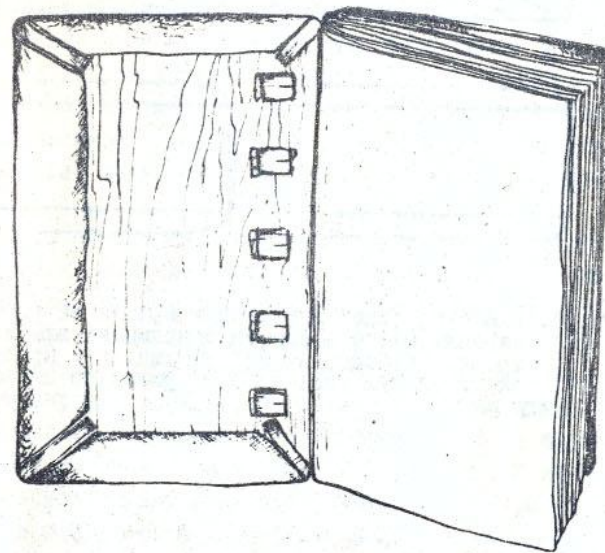


Рис.2. Обратная сторона крышки с наклеенными отворотами кожи и системой крепления ремней в пазах с помощью деревянных клиньев

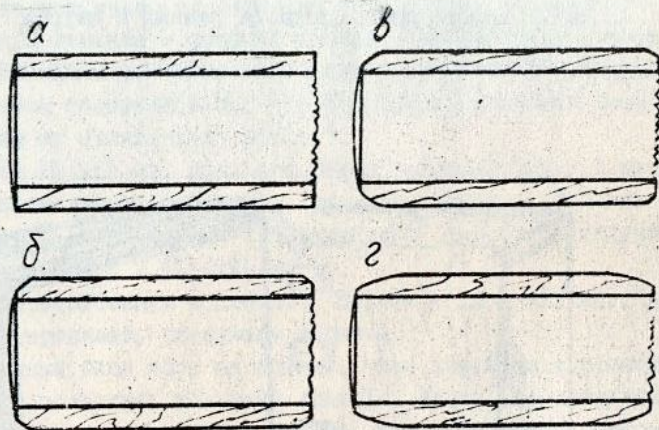


Рис.3. Схемы профилей деревянных крышек на романских переплетах: а - крышки с прямыми углами; б - крышки со "срезанными" углами; в - крышки со округленными углами; г - крышки со зтошенными углами

украшали простым геометрическим орнаментом, выполненным гравировкой или слепым тиснением (в рукописях XII-XIII вв.). Для нарядных иллюминированных рукописей (псалтирей, молитвенников) использовали ткань (парчу, шелк), которую натягивали либо непосредственно на крышки, либо поверх кожного покрытия или хлопчатобумажной "защитной" ткани. Первоначальные тканые покрытия практически не сохранились.

Застежки (обычно две) представляли собой металлические петли на кожаных ремнях, закрепленных на нижней крышке, накидывающиеся на металлические шпеньки, вмонтированные по центру верхней крышки /рис.4/.

Несмотря на видимую прочность этой системы переплета, она, так же как и византийская, была подвержена всевозможным разрушениям: в первую очередь, обрывались и перетирались ремни застежек, что не особенно влияло на сохранность пергамента книг XII-XIV вв., но безусловно отражалось на более ранних рукописях, в которых пергамент по своей фактуре часто бывал близок византийскому; во-вторых, перетирались и обрывались сырмятные ремни, на которые шли тетради и которые лежали в основе каптала, и таким образом блок оказывался частично или полностью отделенным от крышки; в-третьих, деревянные крышки давали усадку, ломались, дерево могло быть повреждено точильщиками; снашивалось кожаное покрытие; кожа рвалась, пертиралась, а главное - пересыхала. Тканевое покрытие (бархат, шелк), безусловно, менее прочное, чем кожа, также снашивалось, ветшало.

Значительные повреждения наносились рукописной книге при повторных переплетах. Западноевропейские кодексы гораздо чаще подвергались этой операции, чем византийские. Об этом свидетельствуют неоднократно обрезанные поля: формат рукописи иногда уменьшался на 25-30 мм. Целью повторных переплетов, в особенности для уникальных иллюминированных книг, была не столько попытка как-то сохранить листы или оригинальный обветшавший переплет, сколько воплотить новые эстетические идеи в области переплета. Искусство переплета, в особенности украшения его золотым и цветным тиснением, инкрустацией и т.п., стало процветать в Европе начиная с XVII в. Твердое неподвижное основание деревянных досок для этого уже не годилось. Они были заменены на более податливый картон. С другой стороны, кожа покрытия на корешке также не могла служить удобным основанием для техники горячего тиснения, поэтому корешок стали проклеивать крепкими клеями (главным образом столярным) и "выбивать", изменяя его конфигурацию (из плоского он сделался полукруг-

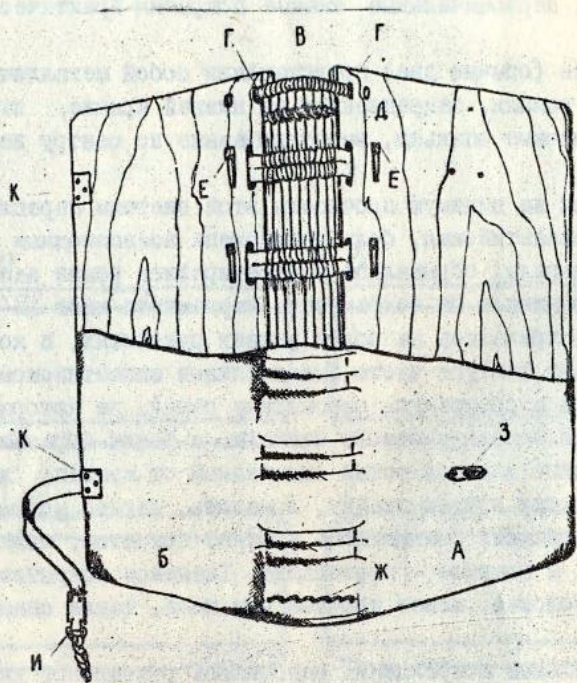


Рис.4. Наружная сторона крышек и корешка романского переплета: А - верхняя крышка; Б - нижняя крышка; В - каптал; Г - отверстия для ввода и крепления каптала; Д - шитье на ремнях; Е - отверстия для ввода и крепления ремней с помощью деревянных клиньев; Ж - шов, полученный при прошивании каптала заворотом кожи на корешке (см.рис.2); З - шпенек, смонтированный в металлическую пластинку; И - металлическая петля на кожаном ремне; К - металлическая накладка для крепления ремня

лым), при этом блок оказался чрезмерно "стянутым" в корешке, отчего книга не всегда легко раскрывалась. Отсюда - ее механические повреждения. Поздний переплет, сделанный без учета общей сохранности блока, оказался менее прочным, чем первоначальный - средневековый.

Таким образом, при решении вопроса о реставрации западноевропейских средневековых книг приходится решать следующие вопросы: сохранить ли поздний переплет в том виде, как он был изготовлен, т.е. оставлять ли корешок проклеенным, ограничиваясь "ремонтом" и укреплением всего переплета; надо ли делать попытку изменить в какой-то мере конструкцию этого позднего переплета, создав лучшие условия для сохранности блока; какого вида должен быть реставрационный переплет в том случае, когда никакого переплета не сохранилось вообще. Проще всего решается вопрос о необходимости реставрации оригинального (первоначального) разрушенного переплета, в особенности если сохранились отдельные его детали (такие, как фрагменты застежек).

Принимая во внимание кодексы XI-XIV вв. (и даже XV в.), переплетавшиеся в традициях вышеописанного романского переплета, можно рекомендовать следующие меры:

1) при полной реставрации - снять переплет и расшить рукописный блок (отделить тетради). С крышек снять фурнитуру (застежки, жуковины) и покрытие (с помощью увлажнения);

2) пергаментный блок после его реставрации сшивать на осырматных ремнях или на плотной тесьме льняными или пеньковыми нитками;

3) каптал плести по сохранившимся, предварительно зарисованным фрагментам, либо по подходящим аналогиям;

4) деревянные крышки в случае необходимости укрепить. Как правило, крышки романских переплетов редко дают усадку, но все же приходится "наращивать" их таким образом, чтобы блок не выступал за пределы досок. Если требуется изготовить крышки заново, необходимо, чтобы их форма отвечала одному из вариантов, имевших распространение в XI-XIV вв., т.е. представляла бы плоскую доску с прямыми углами или имела бы скошенные углы к наружной стороне крышек. Крышки, а также доделки к ним лучше изготавливать из выдержанного дерева той же породы. При этом используется мездровый клей "Экстра" (КМЭ, ГОСТ 3252-80);

5) при соединении блока с крышками по возможности использовать старые отверстия; закреплять ремни по средневековому образцу, с помощью деревянных клиньев (иногда с помощью клея). Необхо-

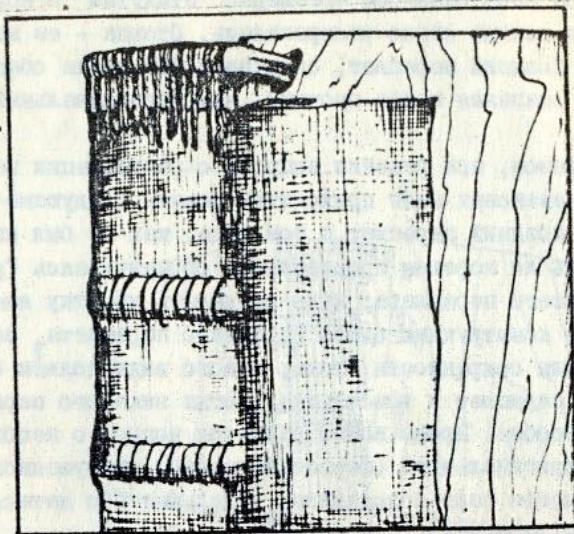


Рис.5. Фрагмент головки корешка с наклеенной на крышки защитной тканью

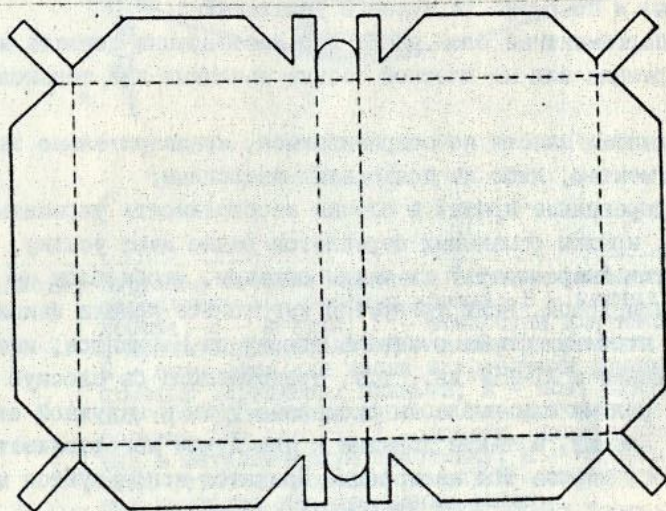


Рис.6. Схема кроя кожного покрытия на романском переплете

димо следить, чтобы корешок не был слишком "стянут". Шитье должно быть прочное, по образцу первоначального. В случае надобности на корешок наклеить защитную ткань или новый пергамент по образцу сохранившихся фрагментов;

6) в зависимости от характера и степени загрязнения кожного покрытия очистка его производится одним из следующих составов: смесь бычьей желчи с этиловым спиртом и водой (для темной кожи); спирто-аммиачная паста; состав на основе полиакриламида и поверхностно-активного вещества. Как правило, требуется смягчение кожи. Какие бы способы ни использовались, следует и при очистке и при смягчении обращаться со снятой кожей осторожно, чтобы не повредить тиснение: не класть ее под тяжелый пресс. Доклейки рекомендуется производить с помощью мездрового клея "Экстра". Особенно часто приходится ставить новую кожу на корешок и уголки. При этом надо стараться максимально сохранить фрагменты старой кожи и наклеивать их, в случае надобности, на новое основание. Новую кожу необходимо выкраивать по оригинальным образцам, обязательно оставляя концы по центру для прикрытия капталов /рис.6/. Подклеивать лишь завороты покрытия к оборотной стороне крышек. Для нового покрытия лучше использовать кожу растительного и полурастительного дубления;

7) решая вопрос сохранения тканевого (бархатного, шелкового) покрытия, необходимо обратиться к реставраторам по тканям, так как реставрация тканей - процесс, включающий очистку, укрепление, дублирование - требует профессиональных навыков, не всегда знакомых реставратору-переплетчику;

8) если сохранились фрагменты, даже поздние, застежек (шпеньки, обрывки ремней и т.п.), надо восстановить застежки в этом виде, используя оставшиеся детали (в том случае, если этот тип застежек будет способствовать сохранности книжного блока). Если же никаких фрагментов не сохранилось, лучше обратиться к самому простому и распространенному в романских переплетах варианту: металлическому кольцу на кожаном ремне, накидываемому на шпенек, вмонтированный по центру верхней крышки. В кожаном ремне должна быть неэластичная прокладка (тесьма или пергамент).

Решать все вопросы, связанные с реставрацией переплета средневековых рукописей, необходимо совместно с хранителем (в особенности при отсутствии реставрационного совета).

И.П.Мокрецова, Ю.Ф.Серов