

# ПРАВДА

Орган Центрального Комитета и МК ВКП(б).

№ 11 (7438) 22 апреля 1938 г., пятница ЦЕНА 10 КОП.

## Рабочие и крестьяне! Развертывайте избирательную кампанию! Выдвигайте совместно в Верховные Советы союзных и автономных советских, социалистических республик лучших людей, преданных до конца делу Ленина — Сталина!

(Из лозунгов ЦК ВКП(б) к 1 мая 1938 г.)

## Сталинская Конституция в действии

26 апреля начинается избирательная кампания в Российской Советской Федеративной Социалистической Республике, Украинской ССР и Белорусской ССР. 26 июня 1938 года в этих республиках будут проведены выборы республиканских Верховных Советов. В разгаре — избирательная кампания в Грузинской ССР и Армянской ССР, где Верховные Советы республик будут выбраны 12 июня 1938 года. Энергичная подготовка к выборам ведется и в остальных союзных республиках. В жизни народов нашей великой родины наступает выдающееся событие — осуществляется одно из самых замечательных прав, закрепленных Сталинской Конституцией, — право избирать высшие органы власти союзных республик.

Советский Союз является на ленинско-Сталинской основе дружбой народов. Он состоит из разнообразных, кровно связанных и тесно переплетенных братских республик, добровольно объединившихся в Союз. Каждая республика союзной республики является равноправной с Союзом. Священные права граждан, записанные в Конституции СССР, — право на труд, право на отдых, право на материальное обеспечение в старости, право на образование, — это суть прав всех граждан всех республик, всех народов, населяющих наше отечество. Вместе с тем «Большая Советская республика несет свою Конституцию, учитывая особенности республики и построенную в полном соответствии с Конституцией СССР» (ст. 16 Конституции СССР). Верховный Совет каждой союзной республики избирается сроком на 4 года и является единственным законодательным органом в республике.

Д по размерам территории и по количеству населения союзные республики, входящие в СССР, разнообразны и имеют свои особенности. Эти особенности учитывают Конституция и Верховный Совет СССР, согласно ее Конституции, Верховный Совет избирается по норме один депутат на 150 тысяч населения. В УССР — один депутат на 100 тысяч населения. В БССР — один депутат на 20 тысяч населения. В Азербайджанской ССР — один депутат на 10 тысяч населения. В Грузинской ССР — один депутат на 15 тысяч населения. В Армянской ССР — один депутат на 5 тысяч населения. В Туркменской ССР — один депутат на 5 тысяч населения. В Узбекской ССР — один депутат на 15 тысяч населения. В Таджикской ССР — один депутат на 5 тысяч населения. В Казахской ССР — один депутат на 20 тысяч населения. В Киргизской ССР — один депутат на 5 тысяч населения. Это, как и все другие, положения Конституции союзных республик, должны быть все избиратели.

Вслед за публикуемыми сегодня решениями о начале избирательной кампании в РСФСР, УССР и БССР начнется создание окружных, затем участковых избирательных комиссий. Вскоре начнется выдвижение кандидатов в депутаты Верховных Советов союзных и автономных республик. В Грузии выдвижение кандидатов в депутаты уже началось. Советский народ, сплоченный вокруг великой партии Ленина — Сталина, утратив блестящий опыт выборов в Верховный Совет СССР: он пошлет в Верховные Советы республики достойных сынов своих. Наш народ найдет на своих знаках первомайские лозунги Сталинского Центрального Комитета ВКП(б):

«Рабочие и крестьяне! Развертывайте избирательную кампанию! Выдвигайте совместно в Верховные Советы союзных и автономных советских социалистических республик лучших людей, преданных до конца делу Ленина — Сталина!»

«Трудащиеся СССР! Выбирайте в Верховные Советы союзных и автономных советских социалистических республик лучших патриотов нашей родины, непоколебимых борцов за счастье рабочих и крестьян, за социализм!»

Партия призывает провести избирательную кампанию в тесном союзе, в единстве и беспартийности. Сила партии — в ее связи с массами. Сила и необходимость большинства руководств состоит в постоянном укреплении связи с массами и готовности прислушиваться к голосу масс. В первомайских лозунгах ЦК ВКП(б) призывает: «Коммунисты! Крепче связь с беспартийными массами! Главное в избирательной кампании — не отмежевываться от беспартийных, а действовать сообща с беспартийными и совместно с ними выдвигать кандидатов в Верховные Советы союзных и автономных советских социалистических республик!»

Именно связь коммунистов с беспартийными, ставший блок коммунистов и беспартийных обеспечит блестящий успех выборов в Верховный Совет СССР. Во время предстоящих выборов в Верховные Советы союзных и автономных республик мы должны еще более укрепить блок коммунистов с беспартийными — эту могучую, непобедимую силу, основу дальнейших побед социализма.

День выборов в Верховный Совет СССР стал днем всенародного праздника в нашей стране. Для выборов в Верховные Советы союзных и автономных республик также будут народными праздниками, праздниками побед социализма, побед ленинско-Сталинской национальной политики. В эти дни советские избиратели, коммунисты и беспартийные выберут лучших, самых стойких людей, доказавших свою преданность делу Ленина — Сталина, верных слуг народа, которые сумеют применить все меры, закрепленные Сталинской Конституцией.

Сталинская Конституция, построенная на началах развернутого социалистического демократизма, ярко сияет на фоне умопомрачающих побед социализма в СССР. За нашими рубежами, в капиталистических странах, народы ведут героическую борьбу за свое освобождение. Героическую борьбу ведет испанский народ, независимость которого хотят утратить в крови германские и итальянские фашисты. Японский империализм стремится закабалить народ Китая. Германские фашисты лишают государственность Австрию. Фашистские авантюристы грозят независимости Лиги, Чехословакии.

В своих захватнических планах империализм зарится на СССР — страну освобожденного труда, завоевавшую симпатии всех честных людей мира. Избирательная кампания по самой последовательной в мире демократической системе, выборы, которые являются еще одним шагом наших великих побед, являются еще одним шагом в угнетенных всего мира на усиление борьбы с фашистскими варварами, с капиталистической эксплуатацией, с политическим беспорядком. А народы СССР в дни избирательной кампании еще крепче сплелись вокруг своей партии Ленина — Сталина, с еще большим энтузиазмом будут трудиться на заводах и полях, с еще большим упорством будут громить врагов и крепить оборонное могущество своей великой родины.

Выборы Верховных Советов союзных и автономных республик еще раз покажут миру неизменное моральное и политическое единство советского народа, завоеванное под руководством большинства партии свободу и независимость нашей родины.

## О ДНЕ ВЫБОРОВ В ВЕРХОВНЫЙ СОВЕТ РСФСР

Постановление Президиума Всероссийского Центрального Исполнительного Комитета

НА ОСНОВАНИИ ПОСТАНОВЛЕНИЯ ЧРЕЗВЫЧАЙНОГО XVII ВСЕРОССИЙСКОГО СЪЕЗДА СОВЕТОВ И СТ. 63 «ПОЛОЖЕНИЯ О ВЫБОРАХ В ВЕРХОВНЫЙ СОВЕТ РСФСР» ОБ УСТАНОВЛЕНИИ ДНЯ ВЫБОРОВ В ВЕРХОВНЫЙ СОВЕТ РСФСР НЕ ПОСТАНОВЛЕН, ПРЕЗИДИУМ ВСЕРОССИЙСКОГО ЦЕНТРАЛЬНОГО ИСПОЛНИТЕЛЬНОГО КОМИТЕТА ПОСТАНОВЛЯЕТ:

1. НАЗНАЧИТЬ ВЫБОРЫ В ВЕРХОВНЫЙ СОВЕТ РСФСР НА 26 ИЮНЯ 1938 ГОДА.

2. ОБЪЯВИТЬ НАЧАЛО ИЗБИРАТЕЛЬНОЙ КАМПАНИИ ПО ВЫБОРАМ В ВЕРХОВНЫЙ СОВЕТ РСФСР С 26 АПРЕЛЯ 1938 ГОДА.

3. ПЕРЕНЕСТИ ВЫХОДНОЙ ДЕНЬ С 24 ИЮНЯ НА 26 ИЮНЯ.  
Председатель Всероссийского Центрального Исполнительного Комитета  
М. КАЛИНИН.  
За Секретаря Всероссийского Центрального Исполнительного Комитета  
Член Президиума ВЦИК А. АРТУХИНА.  
Москва, Кремль. 20 апреля 1938 г.

## Об утверждении состава Центральной избирательной комиссии по выборам в Верховный Совет РСФСР

Постановление Президиума Всероссийского Центрального Исполнительного Комитета

На основании ст.ст. 34 и 35 «Положения о выборах в Верховный Совет РСФСР» Президиум Всероссийского Центрального Исполнительного Комитета постановляет утвердить Центральную избирательную комиссию по выборам в Верховный Совет РСФСР в составе следующих представителей общественных организаций и обществ трудящихся:

Председатель Центральной избирательной комиссии Иммануил Клавдия Иванович — от Всесоюзного Центрального Совета Профессиональных Союзов.  
Заместитель председателя Центральной избирательной комиссии Панин Иван Дмитриевич — от профессионального союза работников Северного Морского Пути.  
Секретарь Центральной избирательной комиссии Мофтан Сергей Васильевич — от профессионального союза работников высшей школы и научных учреждений.

Постановление Президиума Всероссийского Центрального Исполнительного Комитета об избирательных округах по выборам в Верховный Совет РСФСР — см. 2, 3, 4, 5 и 6 стр.

Члены ЦЕНТРАЛЬНОЙ ИЗБИРАТЕЛЬНОЙ КОМИССИИ:  
Угаров Александр Иванович — от Московской коммунистической организации.  
Маленков Георгий Максимилианович — от профессионального союза работников политико-просветительных учреждений.  
Косарев Александр Васильевич — от Всесоюзного Ленинского Коммунистического Союза Молодежи.  
Кузнецов Алексей Александрович — от Ленинградской коммунистической организации.  
Нинитин Александр Ефимович — от колледжа работников газеты «Правда».

Белов Тигирозит Владимирович — от Балхашской коммунистической организации.  
Ишмуратов Гайша Халиловна — от профессионального союза работников АССР.  
Ильин Григорий Маркелович — от рабочих, служащих и инженеров завода «Серп и Молот» г. Москва.  
Иванов Владимир Александрович — от рабочих, служащих и инженеров завода «Электросила» им. Кирова г. Ленинград.  
Австриев Сергей Петрович — от рабочих, служащих и инженеров завода «Брассе Сорго» г. Горького.  
Чеботарев Андрей Владимирович — от колхозников колхоза «Заря революции» Глубокинского района Ростовской области.  
Исаева Анна Андреевна — от колхозников колхоза «Буденновец» Бежецкого района Калининской области.  
Председатель Всероссийского Центрального Исполнительного Комитета  
М. КАЛИНИН.  
За Секретаря Всероссийского Центрального Исполнительного Комитета  
Член Президиума ВЦИК А. АРТУХИНА.  
Москва, Кремль. 20 апреля 1938 г.

## 26 июня — выборы в Верховный Совет Украинской ССР

КНЕВ, 21 апреля. (ТАСС). Центральный Исполнительный Комитет Украинской ССР вынес постановление о дне выборов в Верховный Совет УССР, утвердил состав Центральной избирательной комиссии, количество и территориальный состав избирательных округов.  
Выборы в Верховный Совет УССР назначены на 26 июня 1938 года. 26 апреля — начало избирательной кампании.

Центральная избирательная комиссия по выборам в Верховный Совет Украинской ССР утверждена в составе следующих представителей общественных организаций и обществ трудящихся:  
Председатель Центральной избирательной комиссии — Богданов Александр Александрович — от профессионального союза работников государственных учреждений.  
Заместитель председателя Центральной избирательной комиссии — Богданов Александр Александрович — от профессионального союза работников высшей школы и научных учреждений.

Секретарь Центральной избирательной комиссии — Вилим Андрей Афанасьевич — от профессионального союза работников политико-просветительных учреждений.  
Члены Центральной избирательной комиссии:  
Семин Александр Васильевич — от Харьковской коммунистической организации.  
Усачев Степан Иванович — от Ленинского

Коммунистического Союза Молодежи Украины.  
Егоров Афанасий Сергеевич — от Киевской коммунистической организации.  
Полынов Михаил Николаевич — от Центрального совета общества содействия обороне и авиационно-химическому строительству УССР (Осоавиахим).  
Донатов Мирон Дмитриевич — от Донецкой коммунистической организации.  
Ченин Андрей Терентьевич — от колледжа работников газеты «Коммунист».

Корнейчук Александр Викторович — от Союза советских писателей Украины.  
Зарубин Сергей Трофимович — от рабочих, служащих и инженеров Днепропетровского завода им. К. Либкнехта.  
Порул Мария Петровна — от колхозников колхоза «Луцафер Рощ», Тарнопольского района, Молдавской АССР.  
Байчик Христина Прокофьевна — от колхозников колхоза им. Ворошилова, Браславского района, Каменно-Польской области.  
Богатин Виктор Иванович — от рабочих, служащих и инженеров Николаевского завода им. Андре Марти.

Крысин Владимир Львович — от рабочих, служащих и инженеров агрономических работников Грушковской МТС, Одесской области.  
На Украине создается 304 избирательных округа по выборам в Верховный Совет УССР. День выборов — 26 июня — установлен общенародным, нерабочим днем.

## Избирательная кампания в Белорусской ССР

МИНСК, 21 апреля. (ТАСС). Сегодня Президиум Центрального Исполнительного Комитета БССР назначил на 26 июня 1938 года выборы в Верховный Совет Белорусской Советской Социалистической Республики. В связи с этим выходной день 24 июня перенесен по республике на 26 июня.

Утверждена Центральная избирательная комиссия по выборам в Верховный Совет Белорусской ССР в составе следующих представителей общественных организаций и обществ трудящихся:  
Председатель Центральной избирательной комиссии Обуминно Клавдия Амосовна — от профессионального союза рабочих мясо-молочных совхозов БССР.  
Зам. председателя Центральной избирательной комиссии Белов Сергей Иванович — от профессионального союза работников политико-просветительных учреждений.

Секретарь Центральной избирательной комиссии Стасов Петр Сергеевич — от центрального совета общества содействия обороне и авиационно-химическому строительству БССР (Осоавиахим).  
Члены Центральной избирательной комиссии:  
Матвеев Александр Павлович — от Минского коммунистического организации.

Евлин Серафим Николаевич — от Ленинского Коммунистического Союза Молодежи Белоруссии.  
Манушин Матвей Андреевич — от Минского гарнизона.  
Тиханская Прасковья Константиновна — от колхозников колхоза «Червоны Ярочнич» Оршанского района.  
Антонова Анна Семеновна — от рабочих, служащих и инженеров Витебской очковой фабрики.  
Купцов Петр Федорович — от рабочих, служащих, инженеров Минского завода им. Кирова.  
Медведева Александра Александровна — от служащих и интеллигенции города Мяснино.

Гладышев Ефрем Иванович — от Бобруйской коммунистической организации.  
Любим Александр Фридрихович — от рабочих, служащих и инженеров Итского вагоноремонтного завода.  
Юрченко Федор Яковлевич — от колхозников колхоза «Червоная армия» Могилевского района.  
Создается 273 избирательных округа по выборам в Верховный Совет Белорусской ССР.

## О Государственной Плановой Комиссии при СНК СССР

Совет Народных Комиссаров Союза ССР утвердил Государственную Плановую Комиссию при СНК СССР под председательством Пред. Госплана СССР тов. Военского Н. А. в составе: т.т. Сабурова И. З., Емченко В. В., Саутина И. В., Рубинштейна М. И., Бушневского В. П., Касаткина К. П., Демидова С. Ф. (ТАСС).

## В последний час

**ЗАЯВЛЕНИЕ ИСПАНСКОГО ПОСОЛЬСТВА В ЛОНДОНЕ**  
ЛОНДОН, 21 апреля. (ТАСС). Сегодня вечером испанское посольство в Лондоне опубликовало заявление, в котором указывается, что Испанское правительство получило из самых достоверных источников следующую информацию:  
«16 апреля германский генеральный штаб принял решение о том, что все руководящие операции на пиренейском фронте должны находиться в руках германского командования. Ночью 16 апреля 5 германских высших офицеров вылетели на самолетах на Берлин в Бургос.

Всех операций на Северном фронте в Испании в настоящее время руководит генерал германских воздушных сил Волф и генерал Витерштейн из 14-го армейского корпуса. 14 и 15 апреля на Мюнхена в Испанию на самолетах «Юнкерс» вылетели 63 германских офицера, из которых 52 направлены в Севилью для подготовки предстоящего наступления на Альмерию. Эти наступательные будут командовать генерал Прагер из германского резервного корпуса и полковник Гиннер из 7-го армейского корпуса».

**ЗАСЕДАНИЕ МЕЖДУНАРОДНОГО МОЛОДЕЖНОГО КОМИТЕТА ПОМОЩИ ИСПАНСКОМУ НАРОДУ**  
ПАРИЖ, 21 апреля. (ТАСС). Вчера в Париже состоялось заседание Международного молодежного комитета помощи испанскому народу. На этом заседании присутствовали представители Социалистического Интернационала молодежи, Коммунистического Интернационала молодежи и ряда молодежных организаций Европы и Америки.  
На заседании принята резолюция, разоблачающая пагубные последствия политики так называемого невмешательства и призывающая молодежь всего мира бороться за восстановление права законного испанского правительства покупать необходимое ему оружие. Комитет обратился с приветствием к испанской молодежи.

**ТЕЛЕГРАММА АБИССИНСКОМУ ГЕНЕРАЛУ ЛИГИ НАЦИЙ**  
ЖЕНЕВА, 21 апреля. (ТАСС). Генеральный секретарь Лиги Наций получил сегодня телеграмму от абиссинского посла о том, что он примет своего представителя на сессии Совета Лиги Наций для участия в обсуждении вопроса об Абиссинии.

## В Грузинской ССР начались предвыборные собрания

На собраниях выдвинуты кандидаты в депутаты Верховного Совета Грузинской ССР товарищи Сталин, Молотов, Каганович, Берия, Девсурашвили, Джавахишвили, Кикнадзе

ТВИЛИСИ, 21 апреля. (ТАСС). На Тбилиском паровозоремонтном заводе имени Сталина в Государственном университете состоялось первое предвыборное собрание, выдвинувшие кандидатов в депутаты Верховного Совета Грузинской ССР.  
4.000 рабочих, инженеров, техников собрались в сборном цехе завода им. Сталина. Первым выступил стальной заводской беспартийный тов. Циглиш. Он сказал:  
— Я предлагаю выдвинуть первым кандидатом в депутаты Верховного Совета Грузинской ССР того, чья имя с великой гордостью носит наш завод, любимого вождя народов Юсифа Виссарионовича Сталина.

Вурными овациями встречает собрание это предложение.  
На трибуне — слесарь тов. Селихов. Он выдвигает кандидатуру соратника товарища Сталина — Лазаря Могошенца Кагановича. Это предложение собрание встречает долгими аплодисментами.  
Стаханов тов. Каганович выдвигает кандидатуру Лазаря Павловича Берия — руководителя большевиков Грузии.  
Товарищ Бондарь выдвигает кандидатуру лучшего стахановца завода слесаря Юрия Александровича Девсурашвили.

Все выступавшие горячо поддерживают выдвигавшие кандидатуры.  
В единодушно принятой резолюции собранья сказано:  
— Среди нас имеются сотни рабочих, которые очень хорошо помнят тяжелые годы кровавого царского самодержавия и время разнузданного господства заклятых врагов грузинского народа — меньшевиков и буржуазных националистов.  
Мы хорошо помним, как здесь, на нашем заводе, в прошлом главных железнодорожных мастерских, наш родной вождь еще в юные годы говорил нам слова великой правды и горячо призывал к борьбе за свержение тиранов, за светлое будущее, организацию и мобилизацию нас на эту борьбу. Под знаменем партии Ленина — Сталина, заложившего основы большевистской партии Грузии и Закавказья, рабочий народ обрел свое подлинное освобождение и добился невнятного расцвета всего народного хозяйства и культуры.

Октябрьская социалистическая революция освободила все угнетенные народы бывшей Российской империи и объединила их в нерушимый братский Союз Советских Социалистических Республик, в великий, непобедимый СССР.  
Преданные враги народа — троцкистско-бухаринские и иные агенты фашизма, шпионы, диверсанты и убийцы пытались посягнуть на наше счастье, на нашу радость, пытались надеть на нас ярмо фашизма. Но это им не удалось и никогда не удастся!  
В тесном единении партийных и непартийных большевиков, спланированных идей Сталинского блока коммунистов и беспартийных, мы, коллектив рабочих завода, с гордостью носим имя великого Сталина, выдвигаем первым кандидатом в депутаты Верховного Совета Грузинской ССР того, чье имя вызывает чувства безграничной преданности и любви, кто привел нас к счастливой и радостной жизни, — Юсиф Виссарионович Сталина.  
Мы выдвигаем кандидатом в депутаты Верховного Совета Грузинской ССР соратника нашего вождя, железного вождя, всеми любимого Лазаря Могошенца Кагановича.  
Мы выдвигаем кандидатом в депутаты Верховного Совета Грузинской ССР руп-

ководителя грузинских большевиков Лазаря Павловича Берия.

Мы выдвигаем кандидатом в депутаты Верховного Совета Грузинской ССР лучшего стахановца нашего завода, почетного железнодорожника Юрия Александровича Девсурашвили.  
Да здравствует великая Сталинская Конституция!  
Да здравствует партия Ленина — Сталина — блестящий организатор наших побед!  
Да здравствует наш мудрый вождь — великий Сталин!

Предвыборное собрание трех тысяч студентов, профессоров и преподавателей Тбилисского государственного университета под бурные, долго не стихавшие аплодисменты выдвинуло кандидатом в депутаты Верховного Совета Грузинской ССР великого вождя народов — товарища Сталина, его верного соратника товарища Могошенца, его первого соратника товарища Исаева и ректора университета товарища Кикнадзе.



ПОСТАНОВЛЕНИЕ ПРЕЗИДИУМА ВСЕРОССИЙСКОГО ЦЕНТРАЛЬНОГО ИСПОЛНИТЕЛЬНОГО КОМИТЕТА

Об избирательных округах по выборам в Верховный Совет РСФСР

(ПРОДОЛЖЕНИЕ)

- 124. Хабаровско-Иркутский избирательный округ (центр — г. Хабаровск), Еврейский район города Хабаровска и Кунь-Урайский район.
- 125. Хабаровско-Сталинский избирательный округ (центр — г. Хабаровск), Сталинский и Центральный районы г. Хабаровска.
- 126. Хабаровский сельский избирательный округ (центр — г. Хабаровск), Районы: Хабаровский сельский, Вяземский и Лазо.
- 127. Маминский избирательный округ (центр — г. Иман), Районы: Каптинский, Бикинский, Красноармейский и Шмаковский.
- 128. Спасский избирательный округ (центр — г. Спасск-Дальний), Районы: Спасский, Кировский, Чуковский и Яковлевский.
- 129. Градоусский избирательный округ (центр — р. п. Градоусово), Районы: Градоусовский, Хавнайский, Хорольский, Черниговский, Михайловский и Молоковский.
- 130. Ворошиловский избирательный округ (центр — г. Ворошилово), г. Ворошилово и районы: Ворошиловский сельский, Агучинский, Ивановский.
- 131. Владивостокско-Ленинский избирательный округ (центр — г. Владивосток), Районы: Ленинский и Ворошиловский г. Владивостока.

- 132. Владивостокско-Фрунзенский избирательный округ (центр — г. Владивосток), Фрунзенский и Первоуральский районы г. Владивостока и Владивостокский сельский район.
- 133. Владивостокский сельский избирательный округ (центр — г. Владивосток), Районы: Шкотовский, Посетский, Барбашевский и р. п. Артем.
- 134. Пригородный избирательный округ (центр — г. Владивосток), г. Сучан и районы: Буденновский, Тернейский, Ольгинский, Советский.
- 135. Сахалинский избирательный округ (центр — г. Александровск-Сахалинский), г. Александровск-Сахалинский и районы Сахалинской области.
- 136. Никитино-Амурский избирательный округ (центр — г. Николаевка-на-Амуре), г. Николаевка-на-Амуре и районы Нижне-Амурской области; Ольский, Среднекальский, Северо-Эвенский районы (полчиленные непосредственно крайисполкому).
- 137. Камчатский избирательный округ (центр — г. Петропавловск-Камчатский), Районы Камчатской области и национально окраина: Корякский и Чукотский.

- 176. Георгиевский избирательный округ (центр — г. Георгиевск), Районы: Георгиевский, Вороново-Александровский, Солдато-Александровский, Александровско-Облагодский и Аполлоновский.
- 177. Моздокский избирательный округ (центр — г. Моздок), Районы: Моздокский, Наурский, Курский, Степновский и Советский.
- 178. Буденновский избирательный округ (центр — г. Буденновск), Районы: Буденновский, Леоуковский, Арабжирский, Архангельский и Бурлакский.
- 179. Александровский избирательный округ (центр — с. Александровское), Районы: Александровский, Благодарненский, Гофский, Новоселитский и Курский.

- 180. Петровский избирательный округ (центр — с. Петровское), Районы: Петровский, Илатовский, Апанасенковский и Туркменский.
- 181. Едониновский избирательный округ (центр — с. Едониновское), Районы: Едониновский, Ново-Александровский, Дмитриевский, Егорлыкский, Ибрагимовский и Труновский.
- 182. Миллерский избирательный округ (центр — г. Вязьма), Районы: Клязьминский, Ачинковский, Касулинский, Караноговский и Шевковский.

- 231. Горьковский-Ивановский избирательный округ (центр — Свердловский район г. Горького), Районы города Горького: Ждановский, Свердловский и Ворошиловский.
- 232. Горьковский-Сталинский избирательный округ (центр — Сталинский район г. Горького), Районы города Горького: Сталинский и Ленинский.
- 233. Сорковский избирательный округ (центр — г. Сорск), Районы города Горького: Сорковский, Кагановичский; р. п. р. п. Большое Болдино и Малое Козинно Балахиновского района.

- 243. Сергачевский избирательный округ (центр — г. Сергач), Районы: Сергачевский и Пильинский.
- 244. Кзыл-Октябрьский избирательный округ (центр — с. Уразовка), Районы: Кзыл-Октябрьский, Теплоостровский и Салгавский.
- 245. Починковский избирательный округ (центр — с. Починки-Александровские), Районы: Починковский, Больше-Марьевский и Нарукский.
- 246. Лукинский избирательный округ (центр — г. Лукино), Районы: Лукиновский, Перелыпинский и Больше-Марьевский.

Горьковская область

Краснодарский край

- 138. Краснодарский - Сталинский избирательный округ (центр — г. Краснодар), Сталинский район города Краснодара и районы: Марьянский, Новотитаровский и Пластунский.
- 139. Краснодарско-Кагановичский городской избирательный округ (центр — г. Краснодар), Районы гор. Краснодара: Кагановичский и Кировский.
- 140. Ейский избирательный округ (центр — г. Ейск), Районы: Ейский, Камышевский, Щербинский, Лиманский, Староинский, Новоинский.
- 141. Миусинский избирательный округ (центр — станция Кущевская), Районы: Кущевский, Пазовский, Лениградский, Крыловский и Штейнбергский.
- 142. Брюховицкий избирательный округ (центр — станция Брюховицкая), Районы: Брюховицкий, Приморско-Ахтарский, Роговский, Каевский и Сталинский.
- 143. Тихорецкий избирательный округ (центр — г. Тихорецк), Районы: Тихорецкий, Незамевский, Калдыболотский, Белогаинский, Новопокровский, Новолеушковский и Гражданский.
- 144. Тимашевский избирательный округ (центр — станция Тимашевская), Районы: Тимашевский, Красноармейский, Кагановичский и Ивановский.
- 145. Кореновский избирательный округ (центр — станция Кореновская), Районы: Кореновский, Ладожский, Выселковский и Усть-Лабинский.
- 146. Кропоткинский избирательный округ (центр — г. Кропоткин), Районы: Кропоткинский, Ильский, Тольский, Вапновский и Архангельский.
- 147. Красногвардейский избирательный округ (центр — с. Николаевское), Районы: Красногвардейский, Хакурате,

- Понежукайский, Шонгеновский и Бошеухабский.
- 148. Майкопский избирательный округ (центр — г. Майкоп), г. Майкоп и районы: Ткацкий, Ярославский и Тульский.
- 149. Туапсинский избирательный округ (центр — г. Туапсе), г. Туапсе с пригородами, г. Сочи с пригородами и районы: Ахтеский и Шапсуковский.
- 150. Белореченский избирательный округ (центр — станция Белореченская), г. Нефтегорск с пригородами и районы: Белореченский, Армянский и Разанский.
- 151. Армавирский городской избирательный округ (центр — г. Армавир), г. Армавир и районы: Гулкеевский и Темирговецкий.
- 152. Армавирский сельский избирательный округ (центр — г. Армавир), Районы: Ново-Кубанский, Удобенский, Словоиновский, Отраденский, Советский и Успенский.
- 153. Лабинский избирательный округ (центр — станция Лабинская), Районы: Лабинский, Курганский и Мостовский.
- 154. Славянский избирательный округ (центр — станция Славянская), Районы: Черноярский, Темрюкский (без Варениковского сельсовета), Славянский (сельсоветы: Анастасевский и Славянский).
- 155. Новороссийский городской избирательный округ (центр — г. Новороссийск), Город Новороссийск с пригородами и Геленджикский район.
- 156. Новороссийский сельский избирательный округ (центр — г. Новороссийск), Районы: Греческий, Анапский, Славянский (сельсоветы: Троицкий, Воскресенский, Федоровский) и Темрюкский (Варениковский сельсовет).
- 157. Северский избирательный округ (центр — станция Северская), Районы: Северский, Абинский и Горяче-Ключевский.

Архангельская область

- 183. Архангельский городской избирательный округ (центр — г. Архангельск), Районы города Архангельска: Октябрьский, Ежовский, Пролетарский и Холмогорский сельский район.
- 184. Архангельский-Соловьевский избирательный округ (центр — г. Архангельск), Районы города Архангельска: Соловьевский, Маймаковский, Новоогорский и пригороды г. Архангельска.
- 185. Архангельский-Приморский избирательный округ (центр — г. Архангельск), Районы: Приморский, Мезенский, Лешуковский, Бартоломеевский, Пинежский; Ненецкий автономный округ; острова Северного Ледовитого океана и Белого моря.

- 186. Плесский избирательный округ (центр — р. п. Плесьск), Районы: Плесский, Онежский, Ежемский и Березинский.
- 187. Котляцкий избирательный округ (центр — г. Котлас), Районы: Котляцкий, Красноборский, Черевковский, Верхне-Тоемский.
- 188. Лыский избирательный округ (центр — р. п. Лысьск), Районы: Лыский, Вилегодский, Ленский, Подоземский и Опаринский.
- 189. Никольский избирательный округ (центр — р. п. Никольск), Районы: Никольский, Приозерный, Каргопольский и Коношский.
- 190. Вельский избирательный округ (центр — г. Вельск), Районы: Вельский, Устьянский, Родничинский и Шенкурский.

- 234. Автозаводский избирательный округ (центр — Автозаводский район г. Горького), Автозаводский район города Горького.
- 235. Куйбышевский избирательный округ (центр — Куйбышевский район г. Горького), Куйбышевский район города Горького и Борский сельский район.
- 236. Шарьянский избирательный округ (центр — р. п. Шарья), Районы: Шарьянский, Межевский, Пышугский и Колотуринский.
- 237. Ветлужский избирательный округ (центр — г. Ветлуга), Районы: Ветлужский, Мантуровский и Ивановский.
- 238. Шахунинский избирательный округ (центр — р. п. Шахунья), Районы: Шахунинский, Уренский и Тоншаевский.
- 239. Красно-Баковский избирательный округ (центр — с. Красно-Баки), Районы: Красно-Баковский, Тонкинский, Варнавинский и Воскресенский.
- 240. Семеновский избирательный округ (центр — г. Семенов), Районы: Семеновский, Лядовский, Поверинский и Залесной.
- 241. Дальне-Константиновский избирательный округ (центр — с. Дальне-Константиново), Районы: Дальне-Константиновский, Костюкский и Чернухинский.
- 242. Лысковский избирательный округ (центр — г. Лысково),

- 247. Бутурлинский избирательный округ (центр — с. Бутурлино), Районы: Бутурлинский, Перевосский, Каптинский и Бадский.
- 248. Спасский избирательный округ (центр — с. Спасское), Районы: Спасский, Вортынский и Курмышский.
- 249. Арзамасский избирательный округ (центр — г. Арзамас), Районы: Арзамасский и Шатковский.
- 250. Ардатовский избирательный округ (центр — с. Ардатово), Районы: Ардатовский, Воинский и Лысковский.
- 251. Высокунский избирательный округ (центр — г. Выкса), Районы: Высокунский и Будолевский.
- 252. Муромский избирательный округ (центр — г. Муром), Районы: Муромский и Лысковский.
- 253. Павловский избирательный округ (центр — г. Павлово), Районы: Павловский и Вачевский.
- 254. Богородский избирательный округ (центр — г. Богородское), Районы: Богородский и Сосновский.
- 255. Балахнинский избирательный округ (центр — г. Балахна), Районы: Балахнинский (без рабочих поселков Большое Козинно и Малое Вошино), Чкаловский и Городецкий.
- 256. Дзержинский избирательный округ (центр — г. Дзержинск), Город Дзержинск с пригородами и Фоминский район.

Красноярский край

- 158. Красноярский городской избирательный округ (центр — г. Красноярск), Город Красноярск (левобережная часть).
- 159. Красноярский сельский избирательный округ (центр — г. Красноярск), Город Красноярск (правобережная часть) и районы: Советский, Даурский, Козулский и Балахтинский.
- 160. Уярский избирательный округ (центр — р. п. Уяр), Районы: Уярский, Партизанский, Рыбинский, Сайанский и Манский.
- 161. Абаканский избирательный округ (центр — с. Абакан), Районы: Абаканский, Дзержинский, Нижне-Итатский, Кежемский и Богучанский.
- 162. Канский избирательный округ (центр — г. Канск), Районы: Канский, Ирбейский и Иланский.
- 163. Больше-Муртинский избирательный округ (центр — с. Большая Мурта), Районы: Больше-Муртинский, Казачинский, Паровский, Сухобузинский, Емельяновский и Тасевский.
- 171. Ворошиловский избирательный округ (центр — г. Ворошиловск), Город Ворошиловск и районы: Ворошиловский, Шаковский, Отаро-Марьевский и Спасский.
- 172. Енисей-Черемский избирательный округ (центр — г. Езово-Черемское), Город Езово-Черемское и районы: Езово-Черемский, Икон-Халзовский, Буянский, Хобасский, Новининовский и Лебяжковский.
- 173. Минусинский избирательный округ (центр — г. Минусинск), Районы: Минусинский, Ермаковский, Каратузский и Усинский.
- 174. Пятигорский избирательный округ (центр — г. Пятигорск), Города Пятигорск и Бисолово с пригородами.
- 175. Минераловодский избирательный округ (центр — г. Минеральные Воды), Города Железноводск и Ессентуки с пригородами; районы: Минераловодский, Суворовский и Нагутский.

- 164. Енисейский избирательный округ (центр — г. Енисейск), Город Игарка с пригородами и районы: Енисейский, Турханский, Северо-Енисейский, Удгейский; Енисейский и Таймырский национальные округа.
- 165. Ачинский избирательный округ (центр — г. Ачинск), Районы: Ачинский, Биряковский и Назаровский.
- 166. Боготольский избирательный округ (центр — г. Боготол), Районы: Боготольский, Тухтетский, Березовский и Ужурский.
- 167. Усть-Абаганский избирательный округ (центр — г. Абаган), Города Абаган, Черногоорск и районы: Усть-Абаганский, Акыский, Таштыпский и Бейский.
- 168. Ширинский избирательный округ (центр — с. Шира), Районы: Ширинский, Саралинский, Бардакский и Новоселовский.
- 169. Минусинский избирательный округ (центр — г. Минусинск), Районы: Минусинский, Ермаковский, Каратузский и Усинский.
- 170. Мурашкинский избирательный округ (центр — с. Мурашкино), Районы: Мурашкинский, Красногвардейский, Идринский и Артемовский.
- 208. Липецкий избирательный округ (центр — г. Липецк), Город Липецк и районы: Липецкий и Володарский.
- 209. Грязинский избирательный округ (центр — р. п. Грязь), Районы: Грязинский, Боринский и Дроздовский.
- 210. Добринский избирательный округ (центр — с. Добринка), Районы: Добринский, Хворостянский, Шехманский и Волчковский.
- 211. Аннинский избирательный округ (центр — с. Анна), Районы: Аннинский, Садовский, Токайский и Липинский.
- 212. Верхне-Хавский избирательный округ (центр — с. Верхняя Хава), Районы: Верхне-Хавский, Грачевский и Шучинский.
- 213. Токаревский избирательный округ (центр — с. Токарево), Районы: Токаревский, Полежаевский, Мордовский и Шумиловский.
- 214. Уваровский избирательный округ (центр — с. Уварово), Районы: Уваровский, Ражанский и Мучапский (сельсоветы: Арбеневский, Березовский 1-й, Березовский 2-й, Вольно-Вершинский, Владимировский, Кировский, Боростелевский, Булаковский, Мучапский, Нижне-Чуевский, Покровский, Сергеевский, Троицкий, Хреноваровский и Чалынский).
- 215. Жердецкий избирательный округ (центр — с. Жердевка), Районы: Жердецкий, Терновский и Шпиколовский.
- 216. Борисоглебский городской избирательный округ (центр — г. Борисоглебск), Город Борисоглебск и районы: Борисоглебский и Досовский.

Вологодская область

- 191. Вологодский избирательный округ (центр — г. Вологда), Город Вологда с пригородами и Грязовецкий район.
- 192. Череповецкий городской избирательный округ (центр — г. Череповец), Город Череповец и районы: Пришекснинский, Максимовский и Чебарский.
- 193. Череповецкий сельский избирательный округ (центр — г. Череповец), Районы: Череповецкий, Кадуцкий и Петровский.
- 194. Бабаевский избирательный округ (центр — г. Вабаево), Районы: Бабаевский, Боросово-Судский, Чагодощенский и Устюженский.
- 195. Вытегорский избирательный округ (центр — г. Вытегра), Районы: Вытегорский, Шольский, Белоозерский, Оптинский, Андомский и Ковжвинский.
- 196. Кирилловский избирательный округ (центр — г. Кириллово), Районы: Кирилловский, Чарозерский, Вахтангский и Будино-Озерский.

- 197. Сокольский избирательный округ (центр — г. Сокол), Районы: Сокольский, Лежский и Междуреченский.
- 198. Харовский избирательный округ (центр — р. п. Харовск), Районы: Харовский, Усть-Кубинский и Вожегодский.
- 199. Тотемский избирательный округ (центр — г. Тотма), Районы: Тотемский, Сажженский и Ворохобовский.
- 200. Тотемско-Ладонский избирательный округ (центр — г. Тотма), Районы: Ладонский, Бирюковский, Тарнонский, Нювский и Рослятинский.
- 201. Велико-Устюжский избирательный округ (центр — г. Великий Устюг), Районы: Велико-Устюжский, Усть-Алексеевский и Блгачево-Городицкий.
- 202. Никольский избирательный округ (центр — г. Никольск), Районы: Никольский, Вохонский и Павинский.

- 243. Сорковский избирательный округ (центр — г. Сорск), Районы города Горького: Сорковский, Кагановичский; р. п. р. п. Большое Болдино и Малое Козинно Балахиновского района.
- 244. Лукинский избирательный округ (центр — г. Лукино), Районы: Лукиновский, Перелыпинский и Больше-Марьевский.
- 245. Починковский избирательный округ (центр — с. Починки-Александровские), Районы: Починковский, Больше-Марьевский и Нарукский.
- 246. Лукинский избирательный округ (центр — г. Лукино), Районы: Лукиновский, Перелыпинский и Больше-Марьевский.

Ивановская область

- 257. Ивановский-Сталинский избирательный округ (центр — г. Иваново), Районы города Иваново: Сталинский, Ленинский и Кировский.
- 258. Ивановский-Октябрьский избирательный округ (центр — г. Иваново), Районы города Иваново: Октябрьский, Фрунзенский и сельские районы: Ивановский и Боховский.
- 259. Юрьевский избирательный округ (центр — г. Юрьев), Районы: Юрьевский, Макарьевский, Кадыйский и Сокольский.
- 260. Кинешемский избирательный округ (центр — г. Кинешма), Город Кинешма, районы: Кинешемский и Семеновский.
- 261. Вичугинский избирательный округ (центр — г. Вичуга), Районы: Вичугинский, Наволоковский и Лухский.
- 262. Середский избирательный округ (центр — г. Серед), Районы: Середский и Родниковский.
- 263. Тейковский избирательный округ (центр — г. Тейково), Районы: Тейковский, Лыпинский и Комсомольский.
- 264. Южский избирательный округ (центр — г. Южа), Районы: Южский, Пестяковский, Палеский и Пучежский.
- 265. Шуйский избирательный округ (центр — г. Шуя),

- Город Шуя и районы: Шуйский, Лежневский и Савинский.
- 266. Юрьев-Польский избирательный округ (центр — г. Юрьев-Польский), Районы: Юрьев-Польский, Болытинский и Гаврилово-Посадский.
- 267. Александровский избирательный округ (центр — г. Александров), Районы: Александровский и Киржачский.
- 268. Новорусский избирательный округ (центр — г. Ковров), Город Ковров и Коровский район.
- 269. Владимирско-Собинский избирательный округ (центр — г. Владимир), Районы: Собинский, Нобльковский и Суздальский.
- 270. Владимирский избирательный округ (центр — г. Владимир), Город Владимир и Владимирский район.
- 271. Владимирский избирательный округ (центр — г. Владимир), Районы: Вязниковский, Горохоцкий и Никологорский.
- 272. Красно-Гарбатский избирательный округ (центр — с. Красная Горбатка), Районы: Сельвановский, Судогодский и Меленковский.
- 273. Гусь-Хрустальный избирательный округ (центр — г. Гусь-Хрустальный), Районы: Гусь-Хрустальный и Куратовский.

Орджоникидзевский край

- 171. Ворошиловский избирательный округ (центр — г. Ворошиловск), Город Ворошиловск и районы: Ворошиловский, Шаковский, Отаро-Марьевский и Спасский.
- 172. Енисей-Черемский избирательный округ (центр — г. Езово-Черемское), Город Езово-Черемское и районы: Езово-Черемский, Икон-Халзовский, Буянский, Хобасский, Новининовский и Лебяжковский.
- 173. Минусинский избирательный округ (центр — г. Минусинск), Районы: Минусинский, Ермаковский, Каратузский и Усинский.

- Город Микоян-Шахар и районы: Зеленчукский, Мало-Барачаевский, Усть-Джугутинский и Уткулдаевский.
- 174. Пятигорский избирательный округ (центр — г. Пятигорск), Города Пятигорск и Бисолово с пригородами.
- 175. Минераловодский избирательный округ (центр — г. Минеральные Воды), Города Железноводск и Ессентуки с пригородами; районы: Минераловодский, Суворовский и Нагутский.

Воронежская область

- 203. Воронежский-Ворошиловский городской избирательный округ (центр — г. Воронеж), Районы: Сталинский и Ворошиловский города Воронежа.
- 204. Воронежский-Центральный городской избирательный округ (центр — г. Воронеж), Районы: Центральный и Кагановичский города Воронежа.
- 205. Воронежский сельский избирательный округ (центр — г. Воронеж), р. п. Отрожка, д. п. Соколово и районы: Семилукский, Гремлячский и Ново-Уманский.
- 206. Землянский избирательный округ (центр — с. Землянка), Районы: Землянский, Хлевенский и Ведугский.
- 207. Уманский избирательный округ (центр — г. Умань), Районы: Уманский, Березовский и Рощинско-Хавский.
- 208. Липецкий избирательный округ (центр — г. Липецк), Город Липецк и районы: Липецкий и Володарский.
- 209. Грязинский избирательный округ (центр — р. п. Грязь), Районы: Грязинский, Боринский и Дроздовский.
- 210. Добринский избирательный округ (центр — с. Добринка), Районы: Добринский, Хворостянский, Шехманский и Волчковский.
- 211. Аннинский избирательный округ (центр — с. Анна), Районы: Аннинский, Садовский, Токайский и Липинский.
- 212. Верхне-Хавский избирательный округ (центр — с. Верхняя Хава), Районы: Верхне-Хавский, Грачевский и Шучинский.
- 213. Токаревский избирательный округ (центр — с. Токарево), Районы: Токаревский, Полежаевский, Мордовский и Шумиловский.
- 214. Уваровский избирательный округ (центр — с. Уварово), Районы: Уваровский, Ражанский и Мучапский (сельсоветы: Арбеневский, Березовский 1-й, Березовский 2-й, Вольно-Вершинский, Владимировский, Кировский, Боростелевский, Булаковский, Мучапский, Нижне-Чуевский, Покровский, Сергеевский, Троицкий, Хреноваровский и Чалынский).
- 215. Жердецкий избирательный округ (центр — с. Жердевка), Районы: Жердецкий, Терновский и Шпиколовский.
- 216. Борисоглебский городской избирательный округ (центр — г. Борисоглебск), Город Борисоглебск и районы: Борисоглебский и Досовский.

- 217. Борисоглебский сельский избирательный округ (центр — г. Борисоглебск), Районы: Верхне-Карачанский, Полянский, Алешковский, Грибановский и Мучапский (сельсоветы: Красноярский, Шапкинский, Золотовский, Земетчинский, Степанцевский, Варваринский и Куйбышевский).
- 218. Новохоперский избирательный округ (центр — г. Новохоперск), Районы: Новохоперский, Елань-Колосовский и Архангельский.
- 219. Бутурлинский избирательный округ (центр — г. Бутурлиновка), Районы: Бутурлинский, Воропешевский и Воробьевский.
- 220. Павловский избирательный округ (центр — г. Павловск), Районы: Павловский, Лосевский, Белогорский и Верхне-Мамоновский.
- 221. Малачевский избирательный округ (центр — с. Малача), Районы: Малачевский, Петропавловский и Мезовский.
- 222. Кантемировский избирательный округ (центр — с. Кантемировка), Районы: Кантемировский, Михайловский, Псаревский, Радченский и Богучарский.
- 223. Россошанский избирательный округ (центр — г. Россошь), Районы: Россошанский, Ново-Калитинский и Подгорский (сельсоветы: Лыковский, Голчаровский, Григорьевский, Гришневский, Больше-Дмитриевский, Андреевский, Подгорский, Скоробынский, Сергеевский, Побединский и Первомайский).
- 224. Ольховатский избирательный округ (центр — с. Ольховатка), Районы: Ольховатский, Ладомировский, Ровенский и Вейделевский.
- 225. Алексеевский избирательный округ (центр — с. Алексеевка), Районы: Алексеевский, Никитовский и Буденновский.
- 226. Ленинский избирательный округ (центр — г. Свобода), Районы: Локопский, Вяздовский и Подгорский (сельсоветы: Юдский, Березовский, Сагуновский и Переальский).
- 227. Острогожский избирательный округ (центр — г. Острогожск), Районы: Острогожский, Ужоловский и Ревневский.
- 228. Бобровский избирательный округ (центр — г. Бобров), Районы: Бобровский, Хреновский, Таловский и Чигольский.
- 229. Давыдовский избирательный округ (центр — с. Давыдовка), Районы: Давыдовский, Коротовский и Лео-Россошанский.
- 230. Нижнедевичий избирательный округ (центр — с. Нижнедевичье), Районы: Нижнедевичий, Шаталовский и Хомальский.

Иркутская область

- 274. Иркутский-Сталинский избирательный округ (центр — Сталинский район г. Иркутска), Районы: Сталинский города Иркутска и Иркутский сельский.
- 275. Иркутский-Иркутский избирательный округ (центр — Кировский район г. Иркутска), Районы: Ленинский и Кировский города Иркутска.
- 276. Иркутский-Северный избирательный округ (центр — г. Иркутск), Районы: Слюдянский, Жигаловский, Качуковский, Эхирит-Булагатский, Ольхонский и Боханский.
- 277. Иренский избирательный округ (центр — г. Иренск), Районы: Иренский, Бодайбинский, Ка-

- танский, Усть-Кутский, Камалынский, Ленский и Нижне-Илимский.
- 278. Нижнеудинский избирательный округ (центр — г. Нижнеудинск), Районы: Нижнеудинский, Тайшетский, Шитинский и Тофаларский.
- 279. Тулунский избирательный округ (центр — г. Тулун), Районы: Тулунский, Тагуйский, Бултуновский и Братский.
- 280. Зиминский избирательный округ (центр — г. Зима), Районы: Зиминский, Заларинский, Аларский, Нугунский, Балаганский и Ула-Удунский.
- 281. Черемховский избирательный округ (центр — г. Черемхово), Город Черемхово и районы: Черемховский, Усольский и Кировский.
- 282. Калининский городской избирательный округ (центр — г. Калинин), Районы города Калинин: Пролетарский и Центральный.
- 283. Калининский-Заволжский избирательный округ (центр — г. Калинин), Районы города Калинин: Заволжский и Новопромышленный и районы: Тургиновский, Кошаковский и Завидовский.
- 284. Калининский сельский избирательный округ (центр — г. Калинин), Районы: Калининский, Купальский, Емельяновский, Медновский и Оршинский.
- 285. Мирский избирательный округ (центр — г. Мир), Город Мир и районы: Мирский, Перельский и Горинский.
- 286. Кашинский избирательный округ (центр — г. Кашин), Районы: Кашинский, Калужинский, Кесово-Горский и Соколовский.
- 287. Бежицкий избирательный округ (центр — г. Бежица),
- Районы: Бежицкий, Теблешевский и Молоковский.
- 288. Краснохолмский избирательный округ (центр — г. Красный Холм), Районы: Краснохолмский, Сапожский, Весековский и Овинищенский.
- 289. Лихославльский избирательный округ (центр — г. Лихославль), Город Лихославль и районы: Лихославльский, Ново-Карельский, Рамешковский, Козловский и Максатихинский.
- 290. Вологодский избирательный округ (центр — г. Вологодск), Районы: Вологодский, Лесной, Бруновский и Удомельский.
- 291. Вышневолоцкий избирательный округ (центр — г. Вышний Волочек), Город Вышний Волочек и районы: Вышневолоцкий, Спировский и Космодемьянский.
- 292. Осташковский избирательный округ (центр — г. Осташков),

(ПРОДОЛЖЕНИЕ СМ. НА 4-й СТР.)

ПОСТАНОВЛЕНИЕ ПРЕЗИДИУМА ВСЕРОССИЙСКОГО ЦЕНТРАЛЬНОГО ИСПОЛНИТЕЛЬНОГО КОМИТЕТА

Об избирательных округах по выборам в Верховный Совет РСФСР

(ПРОДОЛЖЕНИЕ)

- Районы: Остаповский, Фировский, Пелюковский и Лепинский.
393. Кировский избирательный округ (центр — р. п. Седлажарово).
Районы: Кировский, Камосский и Молодотудский.
394. Новгородский избирательный округ (центр — г. Торжок).
Районы: Новгородский, Высоковский и Луговиковский.
395. Рязанский избирательный округ (центр — г. Ржев).
Районы: Рязанский и Ржевский район.
396. Ярославский избирательный округ (центр — г. Зубов).
Районы: Зубовский, Старинский и Подгородный.
397. Владимирский избирательный округ (центр — г. Западная Двина).
Районы: Октябрьский, Олешинский и Нелюдовский.
398. Тверской избирательный округ (центр — г. Торжок).
Районы: Торжокский, Сорженинский, Плясокский и Колмакский.
399. Смоленский избирательный округ (центр — г. Опочка).

- Город Опочка и районы: Пушкино-Горский, Новоржевский, Краснотракторский и Опочечский (сельсоветы: Барабановский, Варыгинский, Высоковский, Висоцкий, Гринский, Калининский, Круляхинский, Кудкинский, Липетский, Жоскутовский, Любимовский, Матюшинский, Петровский, Пригородный и Ясенский).
300. Бежаницкий избирательный округ (центр — с. Бежаницы).
Районы: Бежаницкий, Кудеверский, Ашецкий и Локанский.
301. Мядицкий избирательный округ (центр — с. Идрица).
Районы: Идрицкий, Себежский, Пустошкинский и Опочечский (сельсоветы: Лобовский, Палецкий, Глубокский, Вологовский, Камский, Звонский, Красно-Октябрьский, Каресельский, Матвеевский и Новосельский).
302. Новельский избирательный округ (центр — г. Невель).
Районы: Невельский и Новосольский.
303. Великолукский избирательный округ (центр — г. Великие Луки).
Город Великие Луки и районы: Великолукский и Куньинский.

- 352. Старо-Оскольский избирательный округ (центр — г. Старый Оскол).
Районы: Старо-Оскольский, Боброво-Дворский и Ястребовский.
353. Костаревский избирательный округ (центр — с. Костарево).
Районы: Костаревский, Ясновоцкий, Горчеченский, Октябрьский и Советский.
354. Тербунский избирательный округ (центр — с. Тербун).
Районы: Тербунский, Больше-Полянский, Волоцкий и Долгоруковский.
355. Ширинский избирательный округ (центр — г. Ширин).
Районы: Ширинский, Черемисиновский и Тимский.
356. Солдатовский избирательный округ (центр — с. Солдатово).

- Районы: Солдатовский, Мантуровский и Бесседский.
357. Обломский избирательный округ (центр — г. Обоянь).
Районы: Обоянский, Ивнянский и Медвенский.
358. Прохоровский избирательный округ (центр — п. Александровский).
Районы: Прохоровский, Скорюковский, Просторский и Бряновский.
359. Поньровский избирательный округ (центр — с. Поньри).
Районы: Поньровский, Галазовский, Мало-Архангельский и Золотухинский.
360. Фатежский избирательный округ (центр — г. Фатеж).
Районы: Фатежский, Верхне-Любавский, Троснянский и Свободский.

- 409. Октябрьский избирательный округ (центр — с. Октябрьское).
Районы: Октябрьский, Вязовский, Шарлыкский, Екаторинский и Троицкий.
410. Покровский избирательный округ (центр — с. Покровское).
Районы: Покровский, Первополюцкий, Мутовский, Ташлинский, Кичаский, Ново-Сергеевский и Александровский.
411. Сорочинский избирательный округ (центр — р. п. Сорочинск).
Районы: Сорочинский, Люксембургский, Ивановский, Гравчевский, Свердловский и Точкий.

- 412. Бузулуцкий избирательный округ (центр — г. Бузулук).
Районы: Бузулуцкий, Державинский, Курмановский, Андреевский и Теплоковский.
413. Бугурусланский избирательный округ (центр — г. Бугуруслан).
Районы: Бугурусланский, Красно-Партизанский, Мордовско-Боклянский, Соколовский и Секретарский.
414. Абдулинский избирательный округ (центр — г. Абдулин).
Районы: Абдулинский, Матвеевский, Покровский и Асеевский.

Орловская область

- 415. Орловский городской избирательный округ (центр — г. Орел).
Город Орел и Знаменский район.
416. Орловский сельский избирательный округ (центр — г. Орел).
Районы: Орловский и Кромский.
417. Орловский-Мценский избирательный округ (центр — г. Орел).
Районы: Мценский, Моховский и Свердловский.
418. Верховский избирательный округ (центр — с. Верховье).
Районы: Верховский, Залоговский, Новосельский, Корсаковский и Покровский.
419. Красноварский избирательный округ (центр — с. Красная Заря).
Районы: Красноварский, Волынский, Назаровский и Новодеревянский.
420. Ливенский избирательный округ (центр — г. Ливны).
Районы: Ливенский, Русско-Бродский и Дроковский.
421. Дельский избирательный округ (центр — с. Вышне-Долго).
Районы: Должанский, Колпнянский и Никольский.
422. Елецкий городской избирательный округ (центр — г. Елец).
Город Елец и районы: Краснинский и Становлянский.
423. Елецкий сельский избирательный округ (центр — г. Елец).
Районы: Вязьинский, Чибисовский и Залоговский.
424. Болховский избирательный округ (центр — г. Болхов).
Районы: Болховский, Ульяновский и Тельченский.
425. Урицкий избирательный округ (центр — с. Нарышкино).
Районы: Урицкий, Шабалинский, Соколовский и Карачевский (сельсоветы: Ивановский, Пятницкий, Малыйский и Богородицкий).
426. Карачевский избирательный округ (центр — г. Карачев).
Районы: Карачевский (без сельсоветов: Ивановского, Пятницкого, Малого и Богородицкого) и Хвостовичский.
427. Комаричский избирательный округ (центр — с. Комаричи).
Районы: Комаричский, Селецкий и Суземский (сельсоветы: Стрелковский, Павловский, Шелестовский, Алешковичский, Семеновский, Невольский и Негинский).
428. Навлинский избирательный округ (центр — с. Навля).

- Районы: Навлинский, Брасовский и Суземский (сельсоветы: Солетский, Покорно-Слободский, Ямновский, Чукаровский, Красно-Слободский, Черевский, Депповский, Холынский, Кокоревский, Суземский, Ново-Погомский, Горожанский и Зарянский).
429. Брянский избирательный округ (центр — г. Брянск).
Город Брянск и Брянский район (сельсоветы: Коростовский, Тимоновский, Чернотавский, Ольшанский, Дорожковский, Николаевский, Меркулаевский, Глинищевский, Домашевский, Глазковский, Журинский, Толмачевский, Супоневский, Мало-Полынский, Хотылевский, Добрунский, Дарковичский, Старо-Радчицкий, Молотинский, Сельцовский и Гомоский, рабочие поселки — Большое Поштово и Белое Берега).
430. Орджоникидзевский избирательный округ (центр — г. Орджоникидзевград).
Город Орджоникидзевград и Ждановский район, Урицкий рабочий поселок Брянского района.
431. Почепский избирательный округ (центр — г. Почеп).
Районы: Почепский и Брянский (сельсоветы: Жирятинский, Солдатовский, Орменский, Панковичский, Красносельский, Выгоничский, Городецкий, Кокнянский, Колодчанский, Залоговский, Макишевский, Лопушский, Тельмачевский, Трубанский и Княжский).
432. Мухоморский избирательный округ (центр — р. п. Жуковка).
Районы: Жуковский, Дубровский и Клетнянский.
433. Дятьковский избирательный округ (центр — р. п. Дятьково).
Районы: Дятьковский, Лодынский и Рогнединский.
434. Унечский избирательный округ (центр — р. п. Унеча).
Районы: Унечский, Мглинский и Суражский.
435. Трубчевский избирательный округ (центр — г. Трубчевск).
Районы: Трубчевский и Погарский.
436. Клиньевский городской избирательный округ (центр — г. Клинцы).
Город Клинцы и районы: Гордеевский и Красногорский.
437. Клиньевский сельский избирательный округ (центр — г. Клинцы).
Районы: Клиньевский и Стародубский.
438. Новозыбковский избирательный округ (центр — г. Новозыбков).
Районы: Новозыбковский и Клиньевский.

Ростовская область

- 439. Ростовский-Ленинский избирательный округ (центр — г. Ростов на Дону).
Районы города Ростова на Дону: Ленинский и Железнодорожный.
440. Ростовский-Сталинский избирательный округ (центр — г. Ростов на Дону).
Районы города Ростова на Дону: Сталинский, Пролетарский и сельские районы: Большекрестьянский и Масликовский.
441. Ростовский-Ироговский избирательный округ (центр — г. Ростов на Дону).
Районы города Ростова на Дону: Кировский, Октябрьский и Самарский район.
442. Ростовский-Орджоникидзевский избирательный округ (центр — г. Ростов на Дону).
Районы города Ростова на Дону: Орджоникидзевский, Андреевский и районы: Александровский и Кагальницкий.
443. Ростовский сельский избирательный округ (центр — г. Ростов на Дону).
Районы: Багаевский, Азовский и Нижне-Глиновский сельсовет (пригород г. Ростова на Дону).
444. Вешенский избирательный округ (центр — станция Вешенская).
Районы: Вешенский, Верхнедонской, Милушинский, Васковский, Бокровский, Капарский и Алексеево-Лозовский.
445. Миллеровский избирательный округ (центр — г. Миллерово).
Город Миллерово и районы: Киевский, Черковский, Мальчевский, Волошинский и Кривошорский.
446. Мамонтово-Шахтинский избирательный округ (центр — г. Каменск-Шахтинский).
Город Каменск-Шахтинский с пригородами и районы: Тарасовский, Колушкинский, Глубокий и Белокалитвинский.
447. Морозовский избирательный округ (центр — станция Морозовская).
Районы: Морозовский, Обливский, Чернышевский, Сиваковский, Милушинский, Слободский и Литвиновский.

- 448. Шахтинский избирательный округ (центр — г. Шахты).
Город Шахты, рабочий поселок Артемовский и Октябрьский район.
449. Красно-Сулинский избирательный округ (центр — г. Красный Сулин).
Город Красный Сулин с пригородами, Гукосский участок и рабочие поселки: Коминтерн (с южной группой), Синегорский и Боксовый Шахтинского горсовета и Зверевский район.
450. Таганрогский городской избирательный округ (центр — г. Таганрог).
Город Таганрог (без Северного поселка и пригородов).
451. Таганрогский сельский избирательный округ (центр — г. Таганрог).
Районы: Куйбышевский, Матвеево-Бурганский, Анастасовский, Нелиновский, Федоровский, Северный поселок и пригороды города Таганрога.
452. Новочеркасский городской избирательный округ (центр — г. Новочеркасск).
Город Новочеркасск с пригородами и Родионово-Несветайский район.
453. Новочеркасский сельский избирательный округ (центр — г. Новочеркасск).
Районы: Багаевский, Аксайский, Раздорский, Семикаракорский и Веселовский.
454. Константиновский избирательный округ (центр — станция Констандовская).
Районы: Константиновский, Тациский, Николаевский, Цыплянский, Ромаловский и Мартыновский.
455. Зимовниковский избирательный округ (центр — с. Зимовники).
Районы: Зимовниковский, Калыцкий, Лубовский, Заветинский и Ревонтицкий.
456. Сальский избирательный округ (центр — г. Сальск).
Районы: Сальский, Пролетарский и Орловский.
457. Мечетинский избирательный округ (центр — станция Мечетинская).
Районы: Мечетинский, Егорлыкский, Целинский, Развильский и Песчанковский.

Рязанская область

- 458. Рязанский городской избирательный округ (центр — г. Рязань).
Город Рязань и районы: Больше-Королевский и Рыбновский (без сельсоветов: Шахтинского, Солонихинского, Новосельского, Константиновского, Данковского, Кузинского, Волковского, Осмоловского, Поповского и Асеевского).
459. Рязанский сельский избирательный округ (центр — г. Рязань).
Районы: Рязанский и Захаровский.

- 460. Михайловский избирательный округ (центр — г. Михайлов).
Районы: Михайловский, Чапаевский и Пронский.
461. Маразмский избирательный округ (центр — с. Кораблин).
Районы: Кораблинский, Старозыбковский и Ждановский.
462. Скопинский избирательный округ (центр — г. Скопин).

Новосибирская область

- 361. Новосибирский-Дзержинский избирательный округ (центр — Дзержинский район города Новосибирска).
Дзержинский район города Новосибирска.
362. Новосибирский-Кагановичский избирательный округ (центр — Кагановичский район города Новосибирска).
Районы: Кагановичский и Октябрьский города Новосибирска.
363. Новосибирский-Октябрьский избирательный округ (центр — Октябрьский район города Новосибирска).
Районы: Октябрьский и Кировский города Новосибирска с пригородами.
364. Новосибирский-Митинский избирательный округ (центр — г. Новосибирск).
Районы: Митинский, Иренинский, Ордынский и Мошковский.
365. Новосибирский-Болотинский избирательный округ (центр — г. Новосибирск).
Районы: Болотинский, Олшанский, Пихтовский и Колыванский.
366. Чулымский избирательный округ (центр — р. п. Чулым).
Районы: Чулымский, Каргаский, Кочневский.
367. Черепановский избирательный округ (центр — г. Черепаново).
Районы: Черепановский, Маслянинский и Сузунский.
368. Тогулчинский избирательный округ (центр — р. п. Тогулчи).
Районы: Тогулчинский, Логостевский и Титовский.
369. Томский городской избирательный округ (центр — г. Томск).
Город Томск.
370. Томский сельский избирательный округ (центр — г. Томск).
Районы: Шегарский, Кожановский и пригороды города Томска.
371. Томский-Кривошеинский избирательный округ (центр — г. Томск).
Районы: Кривошеинский, Бакчарский и Асиновский.
372. Тайгинский избирательный округ (центр — г. Тайга).
Районы: Тайгинский, Туганский и Юргинский.
373. Колпашевский избирательный округ (центр — р. п. Колпашево).
Рабочий поселок Колпашево и районы: Колпашевский, Паралбский, Каргасковский, Тымский, Александровский и Чанский.

- 374. Маринский избирательный округ (центр — г. Мариинск).
Районы: Маринский, Чебулакский и Тасульский.
375. Тажинский избирательный округ (центр — станция Тажин).
Районы: Тажинский, Тегульдетский и Тасульский.
376. Анжеро-Судженский избирательный округ (центр — г. Анжеро-Судженск).
Город Анжеро-Судженск с пригородами и Ижморский район.
377. Кемеровский городской избирательный округ (центр — г. Кемерово).
Город Кемерово.
378. Кемеровский сельский избирательный округ (центр — г. Кемерово).
Районы: Топкинский, Бардасский, Крапивинский и пригороды города Кемерово.
379. Ленинск-Кузнецкий избирательный округ (центр — г. Ленинск-Кузнецкий).
Город Ленинск-Кузнецкий с пригородами и рабочий поселок Гурьевск.
380. Беловский избирательный округ (центр — р. п. Белово).
Город Киселевск с пригородами и районы: Беловский и Гурьевский (без рабочего поселка Гурьевск).
381. Сталинский городской избирательный округ (центр — г. Сталино).
Город Сталино (без пригородов и рабочего поселка Осиновка).
382. Пронский избирательный округ (центр — г. Прокопьевск).
Город Прокопьевск с пригородами и пригороды города Сталино (без рабочего поселка Осиновка).
383. Горно-Шорский избирательный округ (центр — с. Буздяево).
Горно-Шорский район и рабочий поселок Осиновка.
384. Татарский избирательный округ (центр — г. Татарск).
Районы: Татарский, Вульсинский и Четырехозерский.
385. Венгерский избирательный округ (центр — с. Венгерovo).
Районы: Венгерский, Чаусовский, Кыштовский и Усть-Тарский.
386. Куйбышевский избирательный округ (центр — г. Куйбышев).
Районы: Куйбышевский, Северный и Убинский.
387. Барбинский избирательный округ (центр — г. Барбинск).
Районы: Барбинский, Звинский и Доволенский.

Омская область

- 388. Омский-Ленинский избирательный округ (центр — г. Омск).
Ленинский и Кировский районы города Омска и Любимский район.
389. Омский-Сталинский избирательный округ (центр — г. Омск).
Сталинский и Куйбышевский районы города Омска.
390. Омский сельский избирательный округ (центр — г. Омск).
Районы: Кагановичский, Саргатский, Азовский и Шербаковский.
391. Павлоградский избирательный округ (центр — с. Павлоградка).
Районы: Павлоградский, Русско-Полянский, Омский, Таврический, Молотовский и Черлакский.
392. Исаев-Кульский избирательный округ (центр — с. Исаев-Куль).
Районы: Исаев-Кульский, Москаленский, Полтавский и Марьяновский.
393. Называевский избирательный округ (центр — с. Ново-Называевское).
Районы: Называевский, Токалинский и Маслянский.
394. Абатский избирательный округ (центр — с. Абатское).
Районы: Абатский, Крутинский, Сорочинский и Вилуловский.
395. Ишимский избирательный округ (центр — г. Ишим).
Районы: Ишимский, Бердский, Казанский и Армаковский.
396. Калачинский избирательный округ (центр — с. Калачинск).

- Районы: Калачинский, Оконешниковский, Корпильевский и Горьковский.
397. Тарский избирательный округ (центр — г. Тара).
Город Тара и районы: Тарский, Знаменский, Большеуковский, Усть-Ишимский и Теревинский.
398. Тарский-Большеуковский избирательный округ (центр — г. Тара).
Районы: Большеуковский, Седельковский, Колодецкий, Муромовский и Ежовский.
399. Омутинский избирательный округ (центр — с. Омутинское).
Районы: Омутинский, Голышмановский, Ново-Заянский, Аромашевский и Юргинский.
400. Тюменский городской избирательный округ (центр — г. Тюмень).
Город Тюмень с пригородами и Верхне-Тавдинский район.
401. Тюменский сельский избирательный округ (центр — г. Тюмень).
Районы: Якутовский, Велижский, Нижне-Тавдинский, Упоровский, Исетьский и Ярковский.
402. Тобольский избирательный округ (центр — г. Тобольск).
Город Тобольск и районы: Тобольский, Уватский, Вагайский, Дубровинский и Байкаловский.
403. Остано-Вогульский избирательный округ (центр — р. п. Остано-Вогульск).
Национальные округа: Остано-Вогульский и Ямало-Ненецкий.

Оренбургская область

- 404. Оренбургский городской избирательный округ (центр — г. Оренбург).
Районы города Оренбурга: Кагановичский, Кировский и пригороды города Оренбурга (сельсоветы: Бердский, Благополудовский, Делуровский, Караванный, Неженский, Нижнепавловский, Подгородно-Покровский, Первомайский и Пугачевский).
405. Оренбургский-Ежевский избирательный округ (центр — г. Оренбург).
Ежевский район города Оренбурга и районы: Сакмарский, Павловский, Краснохолмский и Илекский.
406. Оренбургский сельский избирательный округ (центр — г. Оренбург).
Районы: Гавриловский, Буртинский, Ал-

- Булакский, Соль-Илецкий, Вурапный и пригороды города Оренбурга (сельсоветы: Вазовский, Каменновозерный, Боевой и Чебышевский).
407. Мурашинский избирательный округ (центр — поселок 10-го разезда Оренбургской ж. д.).
Районы: Мурашинский, Ново-Покровский, Калмыковский, Зячуринский и Саркатынский.
408. Орский избирательный округ (центр — г. Орск).
Город Орск с пригородами и районы: Ново-Орский, Аламовский, Кваренский и Домбаровский.

Кировская область

- 304. Кировский городской избирательный округ (центр — г. Киров).
Город Киров и Мурашинский район.
305. Кировский сельский избирательный округ (центр — г. Киров).
Районы: Кировский и Верховинский.
306. Халтуринский избирательный округ (центр — г. Халтурин).
Районы: Халтуринский, Орчевский и Верхотуринский.
307. Котельничский избирательный округ (центр — г. Ботельнич).
Районы: Котельничский, Даровский и Макаровский (сельсоветы: Клевский, Биселевский, Сретский, Игосинский, Михалинский, Тюменский, Сивцовский, Слободянский, Халтуринский, Макаровский, Высоковский, Спасский, Вторичинский, Соборовский и Осиповский).
308. Шабалинский избирательный округ (центр — с. Шабалино).
Районы: Шабалинский, Черновский, Свечинский и Макаровский (сельсоветы: Гудковский, Ваневский, Верхоуринский, Вагинский, Драновский и Зайцевский).
309. Санчурский избирательный округ (центр — с. Санчурск).
Районы: Санчурский, Киклурский и Шаранский.
310. Яранский избирательный округ (центр — г. Яранск).

- Районы: Яранский, Тужатский, Пияжский и Салобельский.
311. Советский избирательный округ (центр — г. Советск).
Районы: Советский, Бичинский, Татаровский и Арбажский.
312. Нолчинский избирательный округ (центр — г. Нолчи).
Районы: Нолчинский, Кырчанский, Лебяжский, Суевский и Куменский.
313. Уржумский избирательный округ (центр — г. Уржум).
Районы: Уржумский, Шурминский и Кыдымский.
314. Малмыжский избирательный округ (центр — г. Малмыж).
Районы: Малмыжский и Вятско-Полянский.
315. Унинский избирательный округ (центр — с. Уни).
Районы: Унинский, Фаленский, Бельский, Немский и Богородский.
316. Зуевский избирательный округ (центр — р. п. Зуевка).
Районы: Зуевский, Волжский и Прошинский.
317. Слободский избирательный округ (центр — г. Слободская).
Районы: Слободский, Шестаковский, Полоцкий и Нагорский.
318. Омутнинский избирательный округ (центр — г. Омутники).
Районы: Омутнинский, Белохолуницкий, Кайский, Зюдынский и Бисеровский.

Куйбышевская область

- 319. Куйбышевский городской избирательный округ (центр — Дзержинский район г. Куйбышева).
Районы: Дзержинский и Пролетарский города Куйбышева и поселки Кряж, Безымянка и Засамарский.
320. Куйбышевский-Ленинский избирательный округ (центр — Ленинский район г. Куйбышева).
Районы: Ленинский и Фрунзенский города Куйбышева.
321. Молотовский избирательный округ (центр — г. Куйбышев).
Районы: Молотовский, Старопольский и Ново-Буянский.
322. Кинельский избирательный округ (центр — р. п. Кинель).
Районы: Кинельский, Куйбышевский, Кинель-Черкасский, Красноярский и Подольский.
323. Мелевский избирательный округ (центр — г. Мелекес).
Районы: Мелевский, Старо-Майский, Чердаклинский и Николе-Черемшанский.
324. Кошкинский избирательный округ (центр — с. Кошки).
Районы: Кошкинский, Етховский, Ново-Малмыжский и Мало-Каналинский.
325. Сергеевский избирательный округ (центр — с. Сергеево).
Районы: Сергеевский, Похвистневский и Исаянский.
326. Мамалинский избирательный округ (центр — с. Клявлино).
Районы: Клявлинский, Байтугановский, Дельский, Черно-Вершинский и Бузувский.
327. Богатовский избирательный округ (центр — с. Павловка).
Районы: Богатовский, Ворский, Петровский, Алексеевский, Утевский и Дубово-Утевский.

- 328. Чапаевский избирательный округ (центр — г. Чапаевск).
Город Чапаевск и районы: Чапаевский, Больше-Гаушский, Больше-Черныговский, Пестраевский и Колоколовский.
329. Сызранский городской избирательный округ (центр — г. Сызрань).
Город Сызрань с пригородами.
330. Сызранский сельский избирательный округ (центр — г. Сызрань).
Районы: Радчицкий, Старо-Кузаткинский, Привольский, Хвостановский, Безенчукский и Шигаевский.
331. Кузнецкий городской избирательный округ (центр — г. Кузнецк).
Районы: Кузнецкий и Литвиновский.
332. Кузнецкий сельский избирательный округ (центр — г. Кузнецк).
Районы: Николаевский, Каменицкий, Новоринский, Павловский и Барановский.
333. Ульяновский городской избирательный округ (центр — г. Ульяновск).
Город Ульяновск с пригородами.
334. Ульяновский сельский избирательный округ (центр — г. Ульяновск).
Районы: Богдановский, Тагайский, Майский и Сентлиевский.
335. Карсунский избирательный округ (центр — с. Карсун).
Районы: Барсуцкий и Сурский.
336. Инзенский избирательный округ (центр — р. п. Инза).
Районы: Инзенский, Николе-Пестраевский и Базарно-Сызганский.
337. Барышский избирательный округ (центр — с. Барыш).
Районы: Барышский и Вешайский.
338. Кузатовский избирательный округ (центр — с. Кузатово).
Районы: Кузатовский, Ново-Спасский, Тереньгульский и Ново-Левинский.

Курская область

- 339. Курский городской избирательный округ (центр — г. Курск).
Город Курск и Отрацкий район (сельсоветы: Отрацкий, Казанский и Сапоговский).
340. Курский сельский избирательный округ (центр — г. Курск).
Районы: Ленинский, Маминский и Отрацкий (сельсоветы: Бартевский, Врехневский, Вурьевский, Лебяжинский, Моковский, Нижне-Баспковский, Нижне-Малышевский, Ново-Поселовский, Полянский, Пашковский, Пичинский, Пронский, Рышковский и Шилынский).
341. Дмитровский избирательный округ (центр — г. Дмитриев-Льговский).
Районы: Дмитровский, Дмитровский и Михайловский.
342. Рыльский избирательный округ (центр — г. Рыльск).
Районы: Рыльский, Хоутковский и Крулевский.
343. Кореневский избирательный округ (центр — с. Коренево).
Районы: Кореневский и Гаушковский.
344. Льговский избирательный округ (центр — г. Льгов).
Районы: Льговский и Конышевский.

- 345. Суджанский избирательный округ (центр — с. Суджа).
Районы: Суджанский, Больше-Создатский и Беловский.
346. Ракитинский избирательный округ (центр — с. Ракитное).
Районы: Ракитинский, Краснояровский и Грайворонский.
347. Белгородский городской избирательный округ (центр — г. Белгород).
Город Белгород и районы: Белгородский и Корочанский.
348. Белгородский сельский избирательный округ (центр — г. Белгород).
Районы: Томаровский, Борзовский, Веленихинский и Сажинский.
349. Шебекинский избирательный округ (центр — р. п. Шебекино).
Районы: Шебекинский, Миколовский и Больше-Троицкий.
350. Валуевский избирательный округ (центр — г. Валуяки).
Районы: Валуевский, Волоковский и Урюпинский.
351. Ново-Оскольский избирательный округ (центр — г. Новый Оскол).
Районы: Ново-Оскольский, Велико-Михайловский и Черняевский.

ПОСТАНОВЛЕНИЕ ПРЕЗИДИУМА ВСЕРОССИЙСКОГО ЦЕНТРАЛЬНОГО ИСПОЛНИТЕЛЬНОГО КОМИТЕТА

Об избирательных округах по выборам в Верховный Совет РСФСР

(ПРОДОЛЖЕНИЕ)

- Районы: Скопинский, Горловский и Чернышевский.
463. Рязанский избирательный округ (центр — г. Рязань).
Районы: Рязанский, Ухоловский и Ново-Деревенский.
464. Рязанский избирательный округ (центр — г. Рязань).
Районы: Рязанский, Троицкий, Троицкий и Первомайский.
465. Ново-Толстовский избирательный округ (центр — р. п. Лев Толстой).
Районы: Лев-Толстовский, Давыдовский, Воскресенский, Октябрьский и Милославский.
466. Лебедянский избирательный округ (центр — г. Лебедянь).
Районы: Лебедянский, Трубчевский и Добровский.
467. Старо-Юрьевский избирательный округ (центр — с. Старо-Юрьево).
Районы: Старо-Юрьевский, Ламской и Сосновский.
468. Саратовский избирательный округ (центр — с. Сарань).
Районы: Саратковский, Муравьевский, Сапожковский и Мокшарский (сельсоветы: Дубовский, Больше-Мокшарский, Мельнический, Мокшарский, Максимовский, Васильевский, Шаринский, Собаковский, Морозово-Борковский, Красненский, Кривоулянский, Глиньский и Угоровский).
469. Шацкий избирательный округ (центр — г. Шацк).

- Районы: Шацкий, Базарский и Мокшарский (сельсоветы: Александровский, Алушский, Белореченский, Ветринский, Красновский, Калужский, Ламинский, Мельнический, Никитино-Полянский, Ольховский, Островский, Покровский и Федосовский).
470. Сосновский избирательный округ (центр — г. Сосново).
Районы: Сосновский (без города Сосново), Кадомский и Петелинский.
471. Шилловский избирательный округ (центр — с. Шилово).
Районы: Шилловский, Чучковский, Путаинский и город Сосново.
472. Спасский избирательный округ (центр — г. Спасск-Рязанский).
Районы: Спасский, Шагуховский и Ижевский.
473. Максимовский избирательный округ (центр — г. Басинь).
Районы: Басинский, Блатомский, Брагунский и Ерминский.
474. Тумский избирательный округ (центр — с. Тума).
Районы: Тумский, Беляковский, Белоконский и Рыбовский (сельсоветы: Шехинский, Селецкий, Новосельский, Константиновский, Давыдовский, Кузнецкий, Волковский, Овощевский, Почуповский и Аксеновский).

- Смоленский (сельсоветы: Явнешенский, Сыр-Липецкий, Кадисенский и Касплавский).
521. Ярковский избирательный округ (центр — г. Ярцево).
Районы: Ярковский и Пречистенский.
522. Бельский избирательный округ (центр — г. Белый).
Районы: Бельский, Андреевский и Холм-Ярковский.
523. Сычевский избирательный округ (центр — г. Сычевка).
Районы: Сычевский, Карамановский, Ново-дунинский и Гжатский.
524. Вяземский избирательный округ (центр — г. Вязьма).
Районы: Вяземский, Тумановский и Знаменский.
525. Сафоновский избирательный округ (центр — с. Сафонов).
Районы: Сафоновский, Дорогобужский и Навлянский.
526. Хиславичский избирательный округ (центр — р. п. Хиславичи).
Районы: Хиславичский, Могастринский и Шумяцкий.

- 527. Починковский избирательный округ (центр — г. Починки).
Районы: Починковский, Глинковский и Отололиценский.
528. Спас-Деменский избирательный округ (центр — г. Спас-Деменск).
Районы: Спас-Деменский, Бельянский и Вокосский.
529. Мосальский избирательный округ (центр — г. Мосальск).
Районы: Мосальский, Юхновский и Мещковский.
530. Дзержинский избирательный округ (центр — р. п. Кондрово).
Районы: Дзержинский, Темкинский, Износковский и Медынский.
531. Сухоицкий избирательный округ (центр — г. Сухоица).
Районы: Сухоицкий, Козельский и Думиничский.
532. Кировский избирательный округ (центр — г. Киров).
Районы: Кировский, Барятинский и Екимовичский.
533. Рославльский избирательный округ (центр — г. Рославль).
Районы: Рославльский и Ершицкий.

Сталинградская область

- 534. Тракторно-Заводский избирательный округ (центр — г. Сталинград).
Районы города Сталинграда: Тракторно-Заводский, Барятинский и Красно-Октябрьский.
535. Ермачинский избирательный округ (центр — г. Сталинград).
Районы города Сталинграда: Ермачинский, Дзержинский и Ворошиловский (улицы, расположенные за линией железной дороги).
536. Ворошиловский избирательный округ (центр — г. Сталинград).
Районы города Сталинграда: Кировский, Ворошиловский (без улиц, расположенных за линией железной дороги) и Горюхицкий район.
537. Сталинградский сельский избирательный округ (центр — г. Сталинград).
Районы: Ворошиловский, Красноармейский, Ленинский, Червоарский, Краснослободский, Средне-Ахтубинский и Пролетарский.
538. Магановичский избирательный округ (центр — с. Суворовкино).
Районы: Кагановичский, Калачевский, Нижне-Черный, Чернышевский, Торчиновский, Верхне-Курмановский и Ботельниковский.
539. Фроловский избирательный округ (центр — г. Фролово).
Районы: Фроловский, Фрунзенский, Клетский, Перелазовский, Сиротинский, Лавинский, Солдатский, Логовский и Лубовский.
540. Михайловский избирательный округ (центр — р. п. Михайловка).
Районы: Михайловский, Раковский, Кузьменский, Подтеповский, Серафимовичский, Комсомольский, Веревоцкий и Давыдовский.

- 541. Ново-Аннинский избирательный округ (центр — р. п. Ново-Аннинская).
Районы: Ново-Аннинский, Бударинский, Бельянский, Мачуцкий, Калининский, Алексеевский и Кружковский.
542. Урюпинский избирательный округ (центр — г. Урюпинск).
Районы: Урюпинский, Хоперский, Добринский, Ново-Николаевский и Некаевский.
543. Руднянский избирательный округ (центр — с. Рудня-Камышинская).
Районы: Руднянский, Елаевский, Вязовский, Лемешинский, Молотовский и Петкачевский.
544. Камышинский избирательный округ (центр — г. Камышин).
Районы: Камышинский, Ждановский, Ольховский, Балыкский, Быковский и Николаевский.
545. Владимировский избирательный округ (центр — с. Владимировка).
Районы: Владимировский, Вязовский, Балыкский, Харалабинский и Бютаевский.
546. Астраханский-Сталинский избирательный округ (центр — г. Астрахань).
Сталинский и Кировский районы города Астрахани и Наримановский район.
547. Астраханский-Минюновский избирательный округ (центр — г. Астрахань).
Минюновский и Трусовский районы города Астрахани и Красноармейский район.
548. Астраханский-Приморский избирательный округ (центр — г. Астрахань).
Приморский и Камызякский районы города Астрахани и Володарский район.

Саратовская область

- 475. Саратовский-Сталинский избирательный округ (центр — г. Саратов).
Сталинский и Октябрьский районы города Саратова и Ворошиловский район.
476. Саратовский-Фрунзенский избирательный округ (центр — г. Саратов).
Фрунзенский и Волжский районы города Саратова.
477. Саратовский-Ирковский избирательный округ (центр — г. Саратов).
Ирковский район города Саратова и районы: Татищевский и Широко-Карамышский.
478. Аткарский избирательный округ (центр — г. Аткарск).
Районы: Аткарский, Дурасовский, Лысогорский, Ней-Вальтерский, Баландинский и Казачинский.
479. Балаховский избирательный округ (центр — г. Балахов).
Районы: Балаховский, Родичковский, Краевский и Самойловский.
480. Аркадакский избирательный округ (центр — с. Аркадак).
Районы: Аркадакский, Кистендейский, Турловский, Ромозовский и Ново-Покровский.
481. Ртищевский избирательный округ (центр — г. Ртищево).
Районы: Ртищевский, Салтыковский, Благовосенский, Магаровский и Тамалинский.

- 482. Сердобский избирательный округ (центр — г. Сердобск).
Районы: Сердобский, Колыбельский, Вакруцкий и Бекровский.
483. Петровский избирательный округ (центр — г. Петровск).
Районы: Петровский, Лопатинский, Давыдовский, Жерновский, Мало-Сердобинский и Вязовский.
484. Базарно-Карабулакский избирательный округ (центр — с. Базарный Карабулак).
Районы: Базарно-Карабулакский, Черкасский, Курдюковский, Балтайский, Воскресенский и Ново-Бураский.
485. Волжский избирательный округ (центр — г. Волжск).
Город Волжск с пригородами и районы: Широко-Буерский, Балазовский и Хвалынский.
486. Пугачевский избирательный округ (центр — г. Пугачев).
Районы: Пугачевский, Духовницкий, Платековский, Клиновский, Перелобский, Красно-Партизанский и Чапаевский.
487. Ершовский избирательный округ (центр — р. п. Ершов).
Районы: Ершовский, Озский, Дергачевский, Ново-Репинский, Пигарский, Новоузенский и Александрово-Гайский.

Свердловская область

- 488. Свердловский-Ленинский городской избирательный округ (центр — г. Свердловск).
Ленинский и Октябрьский районы города Свердловска.
489. Свердловский-Сталинский городской избирательный округ (центр — г. Свердловск).
Сталинский и Орджоникидзевский районы города Свердловска.
490. Свердловский-Магановичский городской избирательный округ (центр — г. Свердловск).
Кагановичский район города Свердловска.
491. Свердловский сельский избирательный округ (центр — г. Свердловск).
Районы: Веревоцкий (пригородный), Аркадакский, Сысертский и Полевской.
492. Нижне-Пермский избирательный округ (центр — р. п. Кушва).
Рабочий поселок Кушва и районы: Кушвацкий, Юрлинский, Босницкий, Гайнский, Ювенинский и Кочевский.
493. Верещагинский избирательный округ (центр — р. п. Верещагино).
Районы: Верещагинский, Сивинский, Пермско-Яльчинский и Карагайский.
494. Очерский избирательный округ (центр — р. п. Очер).
Районы: Очерский, Оханский, Нытвенский, Больше-Сосновский и Черновский.
495. Осинский избирательный округ (центр — г. Оса).
Районы: Осинский, Чагинский, Еловский, Бардынский и Фокинский.
496. Чернушинский избирательный округ (центр — с. Чернушка).
Районы: Чернушинский, Усинский, Кузнецкий и Уинский.
497. Кузнецкий избирательный округ (центр — г. Кузнецк).
Районы: Кузнецкий, Веревоцкий, Каштерский и Ординский.
498. Ижевский избирательный округ (центр — г. Ижевск).
Город Ижевск с пригородами.
499. Ворошиловский избирательный округ (центр — г. Березники).
Районы: Ворошиловский и Червоцкий.
500. Соликамский избирательный округ (центр — г. Соликамск).
Районы: Соликамский, Ныробский и Чердынский.
501. Пермский-Сталинский городской избирательный округ (центр — г. Пермь).
Сталинский и Кагановичский районы

- города Перми и рабочий поселок Лешново.
502. Пермский-Ленинский городской избирательный округ (центр — г. Пермь).
Ленинский район города Перми, Краснокамский сельский район и пригороды города Перми.
503. Молотовский избирательный округ (центр — г. Молотово).
Город Молотово и районы: Верхне-Городковский, Пермско-Сергинский и Добрянский.
504. Надвигинский избирательный округ (центр — г. Надеждинск).
Город Надеждинск с пригородами и Ивдельский район.
505. Ново-Лялинский избирательный округ (центр — р. п. Новая Яля).
Районы: Ново-Лялинский, Исковский, Верхоуральский и Гаринский.
506. Мушкетерский избирательный округ (центр — г. Кушва).
Районы: Кушвинский, Нижне-Салдинский и Красноуральский.
507. Чусовый избирательный округ (центр — г. Чусовой).
Город Чусовой и Лысьва с пригородами.
508. Нижне-Тагильский избирательный округ (центр — г. Нижний Тагил).
Город Нижний Тагил.
509. Кировградский избирательный округ (центр — г. Кировград).
Районы Кировградский и Тагильский.
510. Первоуральский избирательный округ (центр — г. Первоуральск).
Города Первоуральск и Ревда с пригородами и Шаинский район.
511. Асбестовский избирательный округ (центр — г. Асбест).
Город Асбест с пригородом и районы: Ржевский, Сухоложский и Белозерский.
512. Красноуфимский избирательный округ (центр — г. Красноуфимск).
Районы: Красноуфимский, Шучье-Озерский и Сувеуский.
513. Алапаевский избирательный округ (центр — г. Алапаевск).
Районы: Алапаевский, Егоршинский и Махневский.
514. Ирбитский избирательный округ (центр — г. Ирбит).
Районы: Ирбитский, Таборинский, Слободо-Туринский, Власовский, Краснополянский и Туринский.
515. Нижне-Сергинский избирательный округ (центр — р. п. Нижние Серги).
Районы: Нижне-Сергинский, Артинский, Ачитский и Мангалынский.

Смоленская область

- 516. Смоленский городской избирательный округ (центр — г. Смоленск).
Город Смоленск и рабочий поселок Болды.
517. Смоленский сельский избирательный округ (центр — г. Смоленск).
Районы: Бардыковский и Смоленский (без сельсоветов: Явнешенского, Сыр-Липецкого, Кадисенского и Касплавского).

- 518. Руднинский избирательный округ (центр — г. Рудня).
Районы: Руднинский, Поповский и Краснинский.
519. Велининский избирательный округ (центр — г. Велиж).
Районы: Велижский, Уветский и Яльчинский.
520. Демидовский избирательный округ (центр — г. Демидов).
Районы: Демидовский, Духовницкий и

Тамбовская область

- 549. Тамбовский городской избирательный округ (центр — г. Тамбов).
Город Тамбов и Лысогорский район.
550. Тамбовский сельский избирательный округ (центр — г. Тамбов).
Районы: Тамбовский, Поворо-Марфинский и Юрловский.
551. Мичуринский городской избирательный округ (центр — г. Мичуринск).
Город Мичуринск и районы: Галковский и Хоботовский.
552. Мичуринский сельский избирательный округ (центр — г. Мичуринск).
Районы: Мичуринский, Избердеевский, Никитинский и Дегтярский.
553. Моршанский избирательный округ (центр — г. Моршанск).
Районы: Моршанский, Алгаевский и Рахитинский.
554. Бондарский избирательный округ (центр — с. Бондарь).
Районы: Бондарский, Пичаевский и Платоновский.
555. Рассказовский избирательный округ (центр — г. Рассказово).
Районы: Рассказовский и Самурский.
556. Миряновский избирательный округ (центр — г. Мирянов).
Районы: Миряновский, Ишавинский и Красковский.
557. Башмаковский избирательный округ (центр — с. Башмаково).

- Районы: Башмаковский, Пачелмский, Гавриловский и Рудовский.
558. Земетчинский избирательный округ (центр — с. Земетичино).
Районы: Земетчинский, Керенский и Сокольский.
559. Нижне-Ломовский избирательный округ (центр — г. Нижний Ломов).
Районы: Нижне-Ломовский, Голышевский, Нарочатский и Белоземельновский.
560. Чембарский избирательный округ (центр — г. Чембар).
Районы: Чембарский, Пожский и Уметский.
561. Каменский избирательный округ (центр — с. Каменка).
Районы: Каменский, Телецкий, Свищевский и Головинский.
562. Пензенский городской избирательный округ (центр — г. Пенза).
Город Пенза.
563. Пензенский сельский избирательный округ (центр — г. Пенза).
Районы: Бессоновский, Мокшанский и Терювский.
564. Лузинский избирательный округ (центр — с. Лузино).
Районы: Лузинский, Больше-Вязский и Ижевский.
565. Шемшайский избирательный округ (центр — с. Шемшайка).
Районы: Шемшайский, Городищенский и Кондольский.

Тульская область

- 566. Тульский городской избирательный округ (центр — г. Тула).
Центральный и Провоканский районы города Тулы и рабочий поселок Косая Гора.
567. Тульский-Зареченский избирательный округ (центр — г. Тула).
Зареченский и Пролетарский районы города Тулы, поселок Металлообинат и Тульский сельский район (сельсоветы: Барусковский, Горельский, Кривоульчский, Медвенский, Плехановский и Крушевский).
568. Тульский сельский избирательный округ (центр — г. Тула).
Районы: Тульский, Заосский и Тульский (без сельсоветов: Барусовского, Горельского, Кривоульчского, Медвенского, Плехановского и Крушевского) и Лавинский (без сельсоветов: Горюховского, Митюшинского, Квашинского, Выковского, Горюховского, Прудковского и Денисовского).
569. Мамоновский городской избирательный округ (центр — г. Калуга).
Город Калуга и районы: Бабынинский и Дегтярский.
570. Мамоновский сельский избирательный округ (центр — г. Калуга).
Районы: Бабушинский, Алексеевский и Дугинский.
571. Череповецкий избирательный округ (центр — г. Лихвиз).
Районы: Череповецкий, Перемышльский и Дубенский.

- 572. Беловский избирательный округ (центр — г. Белово).
Районы: Беловский, Арсеньевский и Одерский.
573. Павловский избирательный округ (центр — р. п. Павловск).
Районы: Павловский, Липицкий и Черпский.
574. Щенский избирательный округ (центр — р. п. Щенки).
Районы: Щенский, Кривянский, Дедюховский и Волоховский.
575. Ефремовский избирательный округ (центр — г. Ефремов).
Районы: Ефремовский, Сафоновский, Каменинский и Октябрьский.
576. Тарновский избирательный округ (центр — г. Богородица).
Районы: Тарновский, Тепло-Огаревский и Волоховский.
577. Сталинградский избирательный округ (центр — г. Сталинград).
Город Сталинград с пригородами и районы: Узловский и Донской.
578. Епифанский избирательный округ (центр — с. Епифань).
Районы: Епифанский, Куржский и Екимовский.
579. Веневский избирательный округ (центр — г. Венев).
Районы: Веневский, Мордвинский, Серванно-Ирковский, Навальновский и Лавинский (сельсоветы: Горюховский, Митюшинский, Квашинский, Выковский, Горюховский, Прудковский и Денисовский).

Челябинская область

- 580. Челябинский-Ленинский городской избирательный округ (центр — г. Челябинск).
Районы города Челябинска: Ленинский и Тракторозаводский.
581. Челябинский-Сталинский городской избирательный округ (центр — г. Челябинск).
Районы города Челябинска: Сталинский, Советский и Кировский.
582. Челябинский сельский избирательный округ (центр — г. Челябинск).
Районы: Артемовский, Бузашский, Вроцлавский, Сосновский и Щучанский.
583. Магнитогорский-Ирковский избирательный округ (центр — г. Магнитогорск).
Кировский район города Магнитогорска и районы: Верхнеуральский и Нагайбакский.
584. Магнитогорский - Орджоникидзевский избирательный округ (центр — г. Магнитогорск).
Орджоникидзевский район города Магнитогорска и районы: Агаповский, Кизильский и Бродинский.
585. Кыштымский избирательный округ (центр — г. Кыштым).
Районы: Кыштымский и Уфалейский.
586. Миньярский избирательный округ (центр — г. Аша).
Районы: Миньярский, Катавский и Сеткский.
587. Златоустовский городской избирательный округ (центр — г. Златоуст).
Город Златоуст с пригородами.
588. Златоустовский сельский избирательный округ (центр — г. Златоуст).
Районы: Мясной, Назипетровский, Чебарульский и Колхозный.

- 589. Троицкий избирательный округ (центр — г. Троица).
Районы: Троицкий, Караульский, Чесновский, Борнянский и Подгаевский.
590. Исаевский избирательный округ (центр — г. Копейск).
Город Копейск с пригородами и районы: Втульский, Увельский и Кочерский.
591. Камышловский избирательный округ (центр — г. Камышлов).
Районы: Камышловский, Пышминский, Талицкий и Тутульский.
592. Камышловский избирательный округ (центр — г. Камышлов).
Районы: Камышловский, Подгорный, Назаровский и Катавский.
593. Шадринский избирательный округ (центр — г. Шадринск).
Районы: Шадринский, Даликовский и Успенский.
594. Шадринско-Мартыновский избирательный округ (центр — г. Шадринск).
Районы: Караповский, Ольховский, Втульский, Шадринский и Чесновский.
595. Лебявский избирательный округ (центр — с. Лебяжье).
Районы: Лебявский, Макушинский, Петуховский, Частковский, Лопатинский, Мокроусовский и Половинский.
596. Мургашинский избирательный округ (центр — г. Бурган).
Районы: Мургашинский, Володарский, Варганский и Мостовский.
597. Юргалинский избирательный округ (центр — с. Юргали).
Районы: Юргалинский, Мининский, Бурганский, Гладский и Златоустовский.
598. Шумихинский избирательный округ (центр — с. Шумиха).
Районы: Шумихинский, Галковский, Кировский, Ялаво-Катавский, Октябрьский и Усть-Увельский.

Читинская область

- 599. Читинский избирательный округ (центр — г. Чита).
Город Чита и Читинский район.
600. Петровско-Заводский избирательный округ (центр — г. Петровско-Забайкальский).
Районы: Петровско-Заводский, Красноколыванский, Амурский и Улетовский.
601. Оловинский избирательный округ (центр — р. п. Оловянная).
Районы: Оловинский, Карынский, Буринский и Агинский Бурят-Монгольский национальный округ.
602. Шилинский избирательный округ (центр — р. п. Шилка).
Районы: Шилинский и Балецкий.
603. Борзинский избирательный округ (центр — с. Борза).
Районы: Борзинский, Ахштинский, Бур-

- китинский, Александрово-Заводский и Перчино-Заводский.
604. Сретенский избирательный округ (центр — г. Сретенск).
Районы: Сретенский, Перчицкий, Шатинский, Глазурно-Заводский и Усть-Камарский.
605. Могочинский избирательный округ (центр — с. Могоча).
Районы: Могочинский, Чернышевский, рабочий поселок Ерофей Павлович и Витимо - Олекминский национальный округ.
606. Рухловский избирательный округ (центр — г. Рухлово).
Районы: Рухловский (без рабочего поселка Ерофей Павлович), Давыдовский, Тугайский, Зейский и Зейско-Учурский.

Ярославская область

- 607. Ярославский - Сталинский избирательный округ (центр — г. Ярославль).
Сталинский, Революционный и Кировский районы города Ярославля.
608. Ярославский-Магановичский избирательный округ (центр — г. Ярославль).
Кагановичский, Краснопереконский и Заволжский районы города Ярославля, поселок Волгодрой и Ярославский сельский район (сельсоветы: Должатовский и Яковлевский).
609. Ярославский избирательный округ (центр — г. Ярославль).
Районы: Ярославский (без сельсоветов: Должатовского и Яковлевского) и Тутаевский.
610. Рыбинский городской избирательный округ (центр — г. Рыбинск).
Город Рыбинск и Рыбинский район (сельсоветы: Рауховский, Глушицкий, Павловский, Ворошиловский, Покровский, Алексеевский, Лафлинский, Семеновский, Сретский, Крапчинский, Кышловский, Куселевский и Михайловский).
611. Рыбинский сельский избирательный округ (центр — г. Рыбинск).
Районы: Пошехово-Володарский, Ермаковский и Рыбинский (сельсоветы: Холышевский, Николо-Колокшинский, Федосинский, Назаровский, Селецкий, Локтевский, Алашинский, Арефинский, Селешинский, Николо-Троицкий, Милошинский, Волынский, Боговский, Волковский, Васильевский, Каменинский, Болтинский и Лебовский и рабочие поселки Песочное и Аббакумово).
612. Костромской городской избирательный округ (центр — г. Кострома).
Город Кострома и Костромской район (сельсоветы: Авдотинский, Башневский, Борщевский, Ивкинский, Карамовский, Коряковский, Любимовский,

- Малышевский, Обломовский, Середьковский и Череповский).
613. Костромской сельский избирательный округ (центр — г. Кострома).
Районы: Молвитинский, Суджаровский, Красносельский и Костромской (сельсоветы: Абабуровский, Апраховский, Аферовский, Башутинский, Вуровский, Губачевский, Гузаревский, Давыдовский, Ленинский, Ждановский, Булгаковский, Минский, Митовский, Самаровский, Суворовский, Сухогорский, Шугинский и Яковлевский).
614. Нерехтский избирательный округ (центр — г. Нерехта).
Районы: Нерехтский и Некрасовский.
615. Ростовский избирательный округ (центр — г. Ростов).
Районы: Ростовский и Газарино-Якский.
616. Угличский избирательный округ (центр — г. Углич).
Районы: Угличский, Волышевский и Борщевский.
617. Переславский избирательный округ (центр — г. Переславль-Залесский).
Районы: Переславский, Петровский и Нароветский.
618. Неманский избирательный округ (центр — с. Неман).
Районы: Неманский, Мухомовский, Брейтовский и Мологский.
619. Даниловский избирательный округ (центр — г. Данилов).
Районы: Даниловский, Пречистенский, Любимский и Первомайский.
620. Галичский избирательный округ (центр — г. Галич).
Районы: Галичский, Антроповский, Палицкий, Нейский, Парфинский.
621. Буйский избирательный округ (центр — г. Буй).
Районы: Буйский, Судайский, Солгалынский и Чухломский.

Башкирская АССР

- 622. Уфимский-Ленинский городской избирательный округ (центр — г. Уфа).
Ленинский и Сталинский районы города Уфы.
623. Уфимский-Ирковский городской избирательный округ (центр — г. Уфа).
Кировский район города Уфы и Уфимский сельский район.
624. Уфимский сельский избирательный округ (центр — г. Уфа).
Районы: Иглинский, Архангельский и Кармаскалинский.
625. Чимшинский избирательный округ (центр — с. Чимши).
Районы: Чимшинский, Багаварский и Давлекановский.
626. Белорецкий избирательный округ (центр — г. Белорецк).
Город Белорецк и районы: Белорецкий и Учалынский.
627. Баймакский избирательный округ (центр — р. п. Баймак-Таналыково).
Районы: Баймакский, Абделовский, Бураевский, Матраевский и Хайбуллинский.

- 628. Игуаринский избирательный округ (центр — с. Мраково).
Районы: Игуаринский, Омутаевский, Воскресенский, Зилапрский и Златоустовский.
629. Мелеузовский избирательный округ (центр — с. Мелеуза).
Районы: Мелеузовский, Ишгибаевский, Курортный и Федоровский.
630. Стерлитамакский избирательный округ (центр — г. Стерлитамак).
Город Стерлитамак и районы: Стерлитамакский и Макаровский.
631. Аургазинский избирательный округ (центр — с. Толбазы).
Районы: Аургазинский, Бузовьязовский и Красноуфимский.
632. Альшеевский избирательный округ (центр — с. Раевка).
Районы: Альшеевский, Ишгибинский и Стерлитамакский.
633. Велеповский избирательный округ (центр — г. Велепов).
Районы: Велеповский, Вайбуллинский и Ермеевский.
634. Туймазинский избирательный округ (центр — р. п. Туймазы).

(ОКОНЧАНИЕ СМ. НА 6-й СТРЕ.)

ПОСТАНОВЛЕНИЕ ПРЕЗИДИУМА ВСЕРОССИЙСКОГО ЦЕНТРАЛЬНОГО ИСПОЛНИТЕЛЬНОГО КОМИТЕТА

Об избирательных округах по выборам в Верховный Совет РСФСР

(ОКОНЧАНИЕ)

- Районы: Туймазинский, Шаранский и Бакалинский. 635. Буздянский избирательный округ (центр — с. Буздяк).

- Районы: Бирский, Мишкинский, Покровский и Байкибашевский. 639. Благовещенский избирательный округ (центр — р. п. Благовещенский завод).

- 682. Маркштадтский избирательный округ (центр — г. Маркштадт). Кантоны: Маркштадтский, Красноармейский, Утервальденский, Гнаденфельдский, Марьяентальский и Фелдорский.

- 683. Бальцерский избирательный округ (центр — г. Бальцер). Кантоны: Бальцерский, Франкский, Камменский, Золотовский, Добринский и Эрленбахский.

Северо-Осетинская АССР

- 684. Орджикиндзевский избирательный округ (центр — г. Орджикиндзе). Город Орджикиндзе и Правобережный район.

- 685. Алагирский избирательный округ (центр — с. Алагир). Районы: Дигорский, Орджикиндзевский, Горно-Алагирский, Алагир-Ардонский, Кировский и Ирафский.

Татарская АССР

- 686. Казанский-Сталинский избирательный округ (центр — г. Казань). Сталинский и Кировский районы города Казани.

- 687. Шереметьевский избирательный округ (центр — с. Шереметьево). Районы: Шереметьевский, Камл-Армейский, Ново-Шереметьевский и Занский.

Бурят-Монгольская АССР

- 642. Улан-Удунский избирательный округ (центр — г. Улан-Удэ). Город Улан-Удэ.

- 644. Завьялский избирательный округ (центр — г. Улан-Удэ). Районы: Братинский, Хоринский, Заиграевский, Тарбагатайский, Мухоршибирский и Баунтовский.

Дагестанская АССР

- 646. Махач-Калининский избирательный округ (центр — г. Махач-Кала). Город Махач-Кала с пригородами и районы: Барабудакентский, Серго-Калининский и Кутюр-Калининский.

- 649. Хунзахский избирательный округ (центр — с. Хунзах). Районы: Хунзахский, Пумандинский, Ахвахский, Ботакхский, Гумбетовский, Унчулульский, Цунтинский, Тляротинский и Кахбский.

Кабардино-Балкарская АССР

- 652. Сталинский избирательный округ (центр — г. Нальчик). Город Нальчик и районы: Нальчикский, Выхавский, Кубский, Нагорный, Малхский, Эльбурский и Чегемский.

- 653. Октябрьский избирательный округ (центр — г. Нальчик). Районы: Прохладненский, Майский, Приамалхский, Терский, Вурский, Урванский, Лескенский и Черекский.

Калмыцкая АССР

- 654. Элистаинский избирательный округ (центр — г. Элиста). В границах Калмыцкой АССР.

Карельская АССР

- 655. Петрозаводский избирательный округ (центр — г. Петрозаводск). Город Петрозаводск и районы: Пуужский, Заонежский и Шестозерский.

- 657. Медвежьегорский избирательный округ (центр — р. п. Медвежья Гора). Районы: Медвежьегорский, Сегозерский, Сорочинский, Ругозерский и Ребольский.

Коми АССР

- 659. Сыктывкарский избирательный округ (центр — г. Сыктывкар). Город Сыктывкар и районы: Троицко-Печорский, Усть-Усинский, Усть-Ижма-Ижемский, Ижемский, Усть-Вымский и Удорский.

- 660. Сыктывдинский избирательный округ (центр — г. Сыктывкар). Районы: Сыктывдинский, Усть-Куломский, Сторожовский, Сымольский, Прилуцкий и Лекский.

Крымская АССР

- 661. Симферопольский городской избирательный округ (центр — г. Симферополь). Город Симферополь с пригородами и Симферопольский район.

- 665. Джанкойский избирательный округ (центр — г. Джанкой). Районы: Джанкойский, Койальский, Тельмаковский, Ларинцовский, Красно-Переловский, Сейтлерский и Ичанский.

Марийская АССР

- 668. Йошкар-Олинский городской избирательный округ (центр — г. Йошкар-Ола). Город Йошкар-Ола и районы: Звениговский, Марийский и Сотраульский.

- 670. Сернурский избирательный округ (центр — с. Сернур). Районы: Сернурский, Косолаповский, Мари-Турекский, Куженерский и Шарьягинский.

Мордовская АССР

- 672. Саранский избирательный округ (центр — г. Саранск). Город Саранск и районы: Саранский, Кочуровский и Больше-Бережниковский.

- 676. Новыленинский избирательный округ (центр — с. Новыленино). Районы: Новыленинский, Козомкинский и Инсарский.

АССР Немцев Поволжья

- 680. Энгельсский избирательный округ (центр — г. Энгельс). Город Энгельс, рабочий поселок Красный Текстильщик и кантоны: Терновский, Андербергский, Бузуевский.

- 681. Краснокутский избирательный округ (центр — с. Красный Кут). Кантоны: Краснокутский, Энгельский, Гмелинский, Палласовский, Старо-Подольский, Изюмский и Зельмановский.

- 687. Казанский-Молоотовский избирательный округ (центр — г. Казань). Молоотовский и Бауманский районы города Казани.

- 688. Казанский-Ленинский избирательный округ (центр — г. Казань). Ленинский район города Казани и районы: Казанский и Дубякский.

Удмуртская АССР

- 705. Ижевский городской избирательный округ (центр — г. Ижевск). Город Ижевск.

- 709. Можгинский избирательный округ (центр — г. Можга). Районы: Можгинский, Больше-Учинский, Алнашский, Граховский и Бемжский.

Чечено-Ингушская АССР

- 713. Грозненский городской избирательный округ (центр — г. Грозный). Город Грозный (без Старо-Промышленского района).

- 716. Урус-Мартановский избирательный округ (центр — с. Урус-Мартан). Районы: Урус-Мартановский, Старо-Атагинский, Шаховский, Чеберловский, Шароевский, Итум-Калашский и Галанчожский.

Чувашская АССР

- 718. Чебоксарский избирательный округ (центр — г. Чебоксары). Город Чебоксары и районы: Чебоксарский, Ишлейский и Татарстанский.

- 723. Батыревский избирательный округ (центр — с. Батырево). Районы: Батыревский, Тархановский, Шемуршинский, Яльчикский, Шихардановский и Ибресинский (сельсоветы: Нижне-Тимирязевский, Ново-Муратовский, Сербей-Томашевский, Чурдачинский, Ново-Визинский, Старо-Визинский, Ново-Итумский и Старо-Муратовский).

Якутская АССР

- 725. Якутский-Центральный избирательный округ (центр — г. Якутск). Город Якутск и районы: Якутский, Мегино-Кангаласский, Чурапчинский, Таттинский, Орджикиндзевский и Усть-Алданский.

- 727. Алданский избирательный округ (центр — р. л. Незаметный). Районы: Алданский, Тимптонский, Ломоносовский, Гоксинский, Олекминский, Ленский, Чурчурский, Сунтарский и Амгинский.

Председатель Всероссийского Центрального Исполнительного Комитета

М. КАЛИНИН.

За Секретаря Всероссийского Центрального Исполнительного Комитета Член Президиума ВЦИК

А. АРТОХИНА.

Москва, Кремль. 20 апреля 1938 г.

О ПОДГОТОВКЕ К ВЫБОРАМ В ВЕРХОВНЫЙ СОВЕТ РСФСР

ПОСТАНОВЛЕНИЕ ОБЪЕДИНЕННОГО ПЛЕНУМА МК И МГК ВКП(б)

Выборы в Верховный Совет СССР по Москве и Московской области прошли, как и по всему Советскому Союзу, при небывалом подъеме политической активности широчайших масс трудящихся...

99,2% избирателей по г. Москве и 98% избирателей по области участвовали в голосовании и отдали свои голоса за кандидатов блока коммунистов и беспартийных.

За время избирательной кампании выросли и проявили себя как способные политические организаторы и проводники большевистских идей в массы десятки тысяч партийных и непартийных большевиков, работавшие в качестве председателей и членов окружных и участковых избирательных комиссий, доверенных лиц, агитаторов, пропагандистов и т. д.

Огромный подъем политической активности советского народа, вызванный выборами в Верховный Совет СССР, нашел свое яркое выражение в дальнейшем развертывании стихийного движения на фабриках, заводах, в колхозах и совхозах.

Партийные, советские, комсомольские, профсоюзные и все другие общественные организации Москвы и Московской области в результате избирательной кампании по выборам в Верховный Совет СССР накопили большой и ценный опыт организационно-политической работы в массах в условиях осуществления Сталинской Конституции.

В соответствии с указаниями ЦК ВКП(б) объединенный пленум МК и МГК ВКП(б) подчеркивает, что партийные и советские организации должны провести предстоящие выборы в Верховный Совет РСФСР еще лучше и еще более организованно, чем выборы в Верховный Совет СССР.

На предстоящих выборах в Верховный Совет РСФСР партийные организации должны обеспечить дальнейший подъем политической активности масс, всемерное укрепление на выборах блока коммунистов и беспартийных, избранного в Верховный Совет РСФСР достойных, преданных делу партии Ленина-Сталина депутатов.

Проведение и подготовка выборов в Верховный Совет РСФСР должны способствовать успешному решению всех политических и хозяйственных задач, стоящих перед трудящимися г. Москвы и Московской области, повышению революционной бдительности коммунистов и всех трудящихся в борьбе с лютыми врагами народа, троцкистско-бухаринскими агентами иностранных разведок.

Объединенный пленум МК и МГК ВКП(б) постановляет:

I. В области агитационно-пропагандистской работы

1. Предложить партийным организациям при проведении всей работы по выборам в Верховный Совет РСФСР обеспечить охват политической агитацией и пропагандой всех слоев трудящихся и всех избирателей, провозгласив массово-политическую работу как на предприятиях, в колхозах, совхозах, МТС, учреждениях, ВУЗах, артелях, так и по месту жительства избирателей.

Необходимо широко практиковать митинги и собрания трудящихся как на предприятиях, в колхозах, совхозах и МТС, так и на избирательных участках. На фабриках, заводах и в учреждениях необходимо, наряду с общезаводскими собраниями и митингами, созывать собрания избирателей, живущих в пределах одного и того же избирательного участка или одного и того же избирательного округа, для разъяснения их задач в избирательной кампании.

Агитационная работа в сельских районах области в связи с выборами в Верховный Совет РСФСР не должна ограничиваться только общеколхозных собраний, а должна также проводиться в сельских бригадах, тракторных отрядах и т. д.

Пленум МК и МГК ВКП(б) предлагает развернуть широкую сеть кружков и политических школ на избирательных участках и восстановить сеть агитпутов.

2. Пленум МК и МГК ВКП(б) считает необходимым создать при каждом Районном комитете ВКП(б) не больше, но действительно проверенные и подготовленные кадры агитаторов и пропагандистов, знающих Конституцию, избирательный закон и умеющих защищать дело коммунистической партии.

Пленум обязывает все партийные организации привлечь лучшие силы из партийных и непартийных большевиков для проведения бесед среди трудящихся, чтения газет, занятий в кружках и т. д.

Пленум обращает внимание партийных и советских организаций на огромную важность массовой политической работы среди избирателей-женщин и на привлечение наиболее активных из них к агитационной и организаторской работе по выборам в Верховный Совет РСФСР.

Пленум считает одной из важнейших задач — привлечение к массовой политической работе актива из самих избирателей, проживающих на территории данного избирательного участка.

3. Пленум ставит задачу перед комсомольскими и профсоюзными организациями по боевому включению по всю работу по подготовке и проведению выборов в Верховный Совет РСФСР.

4. Агитаторы и пропагандисты должны разъяснить всем избирателям Сталинскую Конституцию СССР и РСФСР, а также Положение о выборах в Верховный Совет РСФСР, систематически разъяснять избирателям вопросы внутреннего и международного положения СССР с тем, чтобы политически подготовить всех избирателей к активному и организованному участию в выборах в Верховный Совет РСФСР.

Агитаторы и пропагандисты должны показать широким массам трудящихся неустанную борьбу большевистской партии и советского правительства за процветание и могущество нашей родины, за независимость и укрепление обороноспособности нашего социалистического Отечества, за стабильную и беззаветную борьбу народов...

СССР. Необходимо разъяснить достижения и успехи Российской Советской Федеративной Социалистической Республики.

Вся агитация и пропаганда должна быть направлена на повышение революционной бдительности трудящихся, должна воспитывать каждого трудящегося в духе беспощадной ненависти к врагам народа, в духе беззаветной любви к своей родине, к партии Ленина-Сталина.

Агитаторы и пропагандисты должны сделать достоянием всех трудящихся указание товарища Сталина о том, что надо «весь наш народ держать в состоянии мобилизационной готовности перед лицом опасности военного нападения, чтобы никакая «случайность» и никакие фокусы наших внешних врагов не могли застать нас врасплох...».

5. Пленум обязывает редакторов областных и районных газет систематически освещать ход избирательной кампании по выборам в Верховный Совет РСФСР.

Пленум предлагает Бюро МК и МГК ВКП(б) обеспечить своевременный выпуск массовой литературы, освещающей достижения в хозяйственном и культурном строительстве РСФСР, гор. Москвы и Московской области, а также издавать листовки и плакаты, пропагандирующие лозунги нашей партии и популяризирующие кандидатуры в депутаты Верховного Совета РСФСР.

6. Пленум обязывает партийные и советские организации широко использовать в массовой политической работе все возможности, предоставляемые летними условиями (проведение митингов и собраний на открытом воздухе, массовые гуляния, экскурсии и т. д.), и обращать внимание партийных и советских организаций на огромную важность охвата политической агитацией и пропагандой сезонных рабочих как в г. Москве, так и в области (строители, торфяники, рабочие кирпичных заводов и т. д.), а также развертывание массовой политической работы в дачных поселках.

7. Пленум предлагает Бюро МК и МГК ВКП(б) обеспечить помощь партийных организаций гор. Москвы сельским районам области квалифицированными кадрами агитаторов и пропагандистов.

II. В области организационной работы

1. Подчерывая громадное политическое значение правильного и своевременного составления списков избирателей, пленум обязывает районные комитеты и партийные организации, а также Президиумы Москомсомола и Моссовет обеспечить тщательное составление списков избирателей в срок, установленный Положением о выборах, и ознакомление с ними населения.

Пленум возлагает личную ответственность за правильное и своевременное составление списков избирателей на председателей районных комитетов и райисполкомов.

2. Пленум большое значение уделяет выделению представителей общественных организаций и обществ трудящихся в состав окружных и участковых избирательных комиссий, пленум обязывает партийные, профсоюзные, комсомольские и другие общественные организации обеспечить выделение в качестве их представителей действительно передовых людей, пользующихся доверием и авторитетом среди трудящихся, преданных делу партии Ленина-Сталина.

3. Пленум МК и МГК ВКП(б) считает важнейшей задачей партийных организаций инструментирование председателей и всех членов участковых избирательных комиссий по организационно-техническим вопросам, связанным с выборами, подбор в помощь участковым комиссиям актива для связи с избирателями и лучшего обслуживания их в день выборов; разъяснение Положения о выборах, оповещение о дне и месте выборов, разъяснение порядка выдачи бюллетеней и т. д.

Область Президиума МОСЭ и Моссовета, а также райсоветы и райисполкомы по подне 5-го мая 1938 г. отвести для окружных и участковых избирательных комиссий необходимые помещения и надлежащим образом оборудовать их.

4. Признать необходимым провести пленумы Моссовета, Москомсомола, райсоветов и райисполкомов по вопросам предстоящих выборов в Верховный Совет РСФСР.

5. Пленум МК и МГК ВКП(б) подчеркивает, что каждый районный комитет ВКП(б) должен руководить всей выборной кампанией на своей территории и что на все районные партийные организации возлагается одинаковая ответственность за проведение избирательной кампании.

\*\*\*

Партийные, советские, профсоюзные, комсомольские и другие общественные организации должны помнить, что главное в избирательной кампании — не отделиться от беспартийных и неуловимо укрепить сталинский блок коммунистов и беспартийных.

«Сила большевиков, сила коммунистов состоит в том, что они могут окружить нашу партию миллионами беспартийного актива. Мы, большевики, не имеем бы тех успехов, которые имеем теперь, если бы не умели завоевать на сторону партии доверие миллионов беспартийных рабочих и крестьян. А что для этого требуется? Для этого требуется, чтобы партийные не отгораживались от беспартийных, чтобы партийные не замыкались в свою партийную скорлупу, чтобы они не выжились своей партийностью, а прислушались к голосу беспартийных, чтобы они не только учили беспартийных, но и учились у них.» (Сталин)

Пленум МК и МГК ВКП(б) выражает уверенность в том, что партийные организации проведут выборы в Верховный Совет РСФСР еще лучше и организованнее, чем выборы в Верховный Совет СССР, еще теснее сплотят трудящихся вокруг партии Ленина-Сталина, вокруг великого вождя народов товарища Сталина, обеспечат участие всех избирателей в выборах и избере...

Пленум МК и МГК ВКП(б) выражает уверенность в том, что партийные организации проведут выборы в Верховный Совет РСФСР еще лучше и организованнее, чем выборы в Верховный Совет СССР, еще теснее сплотят трудящихся вокруг партии Ленина-Сталина, вокруг великого вождя народов товарища Сталина, обеспечат участие всех избирателей в выборах и избере...

# РАБОЧИЕ МОСКВЫ, ЛЕНИНГРАДА, КИЕВА ГОРЯЧО ПРИВЕТСТВУЮТ НАЧАЛО ИЗБИРАТЕЛЬНОЙ КАМПАНИИ

### Текст постановлений Президиума ВЦИК вчера передавался по радио

Вчера вечером из Москвы по радио передавался текст постановлений Президиума ВЦИК о назначении выборов в Верховный Совет РСФСР на 26 июня 1938 года и о создании Центральной избирательной комиссии по выборам в Верховный Совет РСФСР.

## ДА ЗДРАВСТВУЕТ НЕРУШИМЫЙ БЛОК КОММУНИСТОВ И БЕСПАРТИЙНЫХ

Из резолюции собрания рабочих, инженеров, техников и служащих вечерних смен завода Автоэлектротракторного электрооборудования, Москва. Присутствовало около 2.000 человек

Собрание рабочих, инженерно-технических работников и служащих вечерней смены автомобильного, механического, инструментального и штамповочного цехов Московского завода АТЭ (Автоэлектротракторного электрооборудования) в Москве приветствовало постановление Президиума ВЦИК о выборах в Верховный Совет РСФСР, давшее великую победу коммунистам и беспартийным.

1938 года мы встретили новыми победами на производственном фронте, еще большим развитием стахановского движения, повышением производительности труда, новыми победами на культурном фронте, еще более острой борьбой с врагами народа, какой бы маской они ни прикрывались.

## СОВЕТСКИЙ НАРОД СПЛОЧЕН ВОКРУГ ПАРТИИ ЛЕНИНА-СТАЛИНА

Из резолюции собрания рабочих, инженеров, техников и служащих вечерних и ночных смен автомобильного завода имени Сталина, Москва. Присутствовало свыше 7.000 человек

Мы, рабочие, инженерно-технические работники и служащие Московского автозавода им. Сталина, с огромной радостью узнали об установлении дня выборов в Верховный Совет РСФСР.

Мы поднимаем еще выше боевые знамена коммунистов и беспартийных, одержавших блестящую победу, показавшую всему миру единичность нашего многонационального народа вокруг коммунистической партии, вокруг великого вождя и учителя товарища Сталина.

## ПАРТИННАЯ ЖИЗНЬ

### ВЫБОРЫ В ИВАНОВСКОЙ ОБЛАСТИ

Отчетно-выборные партийные собрания Ивановской области проходят в большом политическом подъеме. Активно участвовали в работах собраний коммунисты фабрики «Красная Талка», завода торяных машин в Иванове, комбината «Третий Интернационал» и многих других предприятий.

### Члены райкома — активные участники собраний

Высокая организованность и политическая активность отчетно-выборных собраний обусловлены значительным влиятельным ростом партийных масс. Первичные организации стали более требовательны к своим руководителям и с большей ответственностью относятся к партийной работе.

Основная задача руководства выборами заключается в том, чтобы обеспечить первичным организациям избирать стойких коммунистов, закаленных в борьбе с врагами и беззаветно преданных партии. Райком не занимает нейтральной позиции, а активно защищает на собраниях тех коммунистов, которым можно доверить руководство партийной организацией.

### Начались районные партийные конференции

Свердловск, 21 апреля. (Морр. «Правды»). В Свердловской области начались районные партийные конференции. 10 апреля начала работу конференция Бушловского района. На ней присутствуют 54 делегата.

Отчетно-выборное собрание на заводе имени Ворошилова проходило вполне организованно. Но в некоторых речах заучили нотки самоуверенности: завод, мол, хорошо выполняет план, вредители все изгнаны. Представитель райкома тут же попросил слово и разъяснил собранию основные задачи, стоящие перед заводской партийной организацией, призвал к повышению бдительности.

Очень важно добиться, чтобы из отчетно-выборных собраний критиковали работу райкома. Во многих первичных организациях секретари райкомов почти ничего не говорили в отчетах о райкоме, не критиковали и потому в приходах не говорили ничего не говорили. Мы посоветовали поэтому секретарям райкомов в своих отчетах рассказать о руководстве райкома. Огромную ценность представляют для райкома предложения и требования партийных масс, мнение коммунистов о нашей работе.

### Начались районные партийные конференции

Свердловск, 21 апреля. (Морр. «Правды»). В Свердловской области начались районные партийные конференции. 10 апреля начала работу конференция Бушловского района. На ней присутствуют 54 делегата.

На отчетно-выборном партийном собрании одного из заводов Первомайского района (Москва) коммунисты тов. Иванова остро критиковали партию за невнимание к бытовым нуждам рабочих.

В бюро Первомайского района специально было обсуждено выступление тов. Иванова. Райком принял меры, которые обеспечивают устранение недостатков, вскрытых на отчетно-выборных собраниях.

### ГОЛОС РАБОЧИХ КИЕВА

КИЕВ, 21 апреля. (Морр. «Правды»). Радиоупорно разносил сегодня по всей Украине постановление ВУЦИК о дне выборов в Верховный Совет Украинской ССР. На заводах и фабриках в вечерних и ночных сменах проходили многочисленные митинги.

### В ГОРОДЕ ЛЕНИНА

ЛЕНИНГРАД, 21 апреля. (Морр. «Правды»). С большим воодушевлением встретили трудящиеся города Ленина постановление Президиума ВЦИК о дне выборов в Верховный Совет РСФСР, прослушавшее по радио.

С огромным подъемом встретили сообщение о начале кампании по выборам в Верховный Совет РСФСР краснофлотцы Краснознаменного Балтийского флота, беспредельно преданных большевистской партии и советскому правительству.

### ПЛОХО ИСПОЛЬЗУЮТ ТРАКТОРЫ

(По телефону от корреспондента «Правды» по Курской области)

Последние шесть—семь дней в Курской области держится устойчивая солнечная погода. Используют пожиме дни, передовые колхозы области — им. Кирова, «Красная заря», им. XVIII партсъезда и другие полностью закончили сев ранних зерновых культур и сахарной свеклы. К сожалению, область в целом плохо справляется с севом.

Объясняется это прежде всего непогодностью тракторного парка. В сроки трех машино-тракторных станций до сих пор не закончен капитальный ремонт 350—400 тракторов. Третье две МТС не выполняли государственного плана ремонта и прекратили ремонт.

Тракторные бригады уже выехали на поля. Тракторы часто простаивают: текут радиаторы. Плавятся подшипники.

18 апреля половина тракторного парка Львовской МТС не работала из-за разных неполадок. За день в четырех отрядах этой МТС тракторы простояли в общей сложности почти 150 часов.

Техническая помощь не организована. Передвижная мастерская до сих пор из Львова ни разу в поле не выехала. Отсутствует в городе и старший механик МТС.

В тракторных отрядах не хватает запорочного инвентаря, нет запасных частей и простейшего инструмента для мелкого ремонта.

Такая же картина в Тавровской МТС. Здесь, помимо всего прочего, 22 трактора совершенно не имеют освещения и по ночам не работают.

Самое пристальное внимание заслуживают странное действия дирекции Борисовской МТС. В первой половине апреля все колхозы, обслуживаемые этой МТС, пахали исключительно на лошадях. Пожарные были пущены в ход колесные тракторы, пять же мощных гусеничных «ТТЗ» продолжали стоять на усадьбе.

На складах областной конторы Сельхозснабжения лежат тракторные сепараторы, но МТС не спешат их выкупать. Делается это с благословения некоторых областных работников, ориентирующихся района на... ручной сев.

Одним из таких работников является заведующий сельскохозяйственным отделом района тов. Каменин. Секретарь Черемисиновского района ВКП(б) тов. Пипаров рассказывает, что тов. Каменин лично ориентирует его на возможность... севать на усадьбе.

Очень часто тракторы стоят из-за несвоевременной подвозки горючего. Склады нефтепродуктов переполнены, а у машинно-тракторных станций отсутствует тара емкостью на шесть тысяч тонн.

### ПЕРВОМАЙСКОЕ СОРЕВНОВАНИЕ В КОЛХОЗАХ

РИЗАНЬ, 21 апреля. (Морр. «Правды»). В колхозах Рязанской области широко развивается первомайское социалистическое соревнование. Колхозники сельскохозяйственной области «Красный маяк», Спаского района, обязались закончить сев зерновых культур к 1 мая.

Пахарь первой бригады колхоза «Большевик», Пискаевского района, Борисов и Самбулов больше чем в два раза перевыполнил нормы. Они вызвали на социалистическое соревнование второе звено своей бригады и обязались работать еще лучше.

Выполнившие в первомайское соревнование пахарь колхоза «Красная звезда», Рязанского района, Макаев дает на двухколесном плуге больше 3 гектаров вместо 1,8 гектара по норме. Трактористы бригады Ивана Богачевского (Можарская МТС) Иван Артамошин и Петр Боржавский с первых дней полевых работ вывели за 200 процентов нормы выработки на гусеничных тракторах.

### ВСПАХАНЫ ПЕРВЫЕ ГЕКТАРЫ

ЯРОСЛАВЛЬ, 21 апреля. (ТАСС). В Ярославской области наступила теплая погода. В южных районах широко развернулись полевые работы. Колхозы «1-е Мая» и «Трудовик», Угличского района, колхоз им. Куйбышева, Ярославского района, вспахали первые гектары под овес. Колхоз им. Ворошилова, Переславского района, готовит почву под пшеницу. Колхозники артели «Большевик», Переславского района, начали боронование ячмя. Приступили к пахоте колхозы Борисоглебского, Рыбинского и других районов.

Вступив в первомайское соревнование, трактористы берут на себя конкретные обязательства. Лучший тракторный отряд — тов. Макарова в Переславском районе, вспахавший в прошлом году по 1.384 га на каждый трактор, обязался дать теперь не менее 1.600 га на трактор «ТТЗ» и сэкономит 10 проц. горючего.

### НА ЧЕРНИГОВЩИНЕ УЩЕМЛЯЮТ ПРАВА КОЛХОЗНИКОВ

ЯМПОЛЬ, Черниговской области, 21 апреля. (Морр. «Правды»). Враги народа, буржуазные националисты, долгое время орудовавшие в Наркомземе Украины, всеми средствами попирали права колхозников. Они, например, отбирали у колхозников приусадебные участки, ссылаясь на то, что колхозная земля «не удобрана», а огороды колхозников уважены, следовательно, на огородах надо сеять колхозную колбасу.

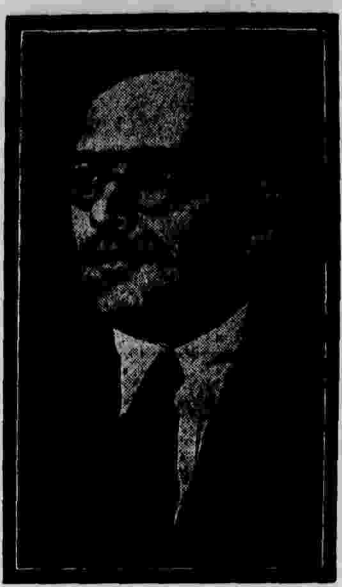
Эта вредительская практика нашла широкое распространение в ряде районов Черниговской области. В Ямпольском районе, например, половина колхозного двенадцати сеется на огородах колхозников. Колхозники же получают огороды выданы от своих хат в 2—3 месяца.

О том, что последствия вредительства в Ямполье ликвидируются медленно, колхозники не раз сигнализировали Черниговскому областному земельному отделу. Мер никаких не приняты.

## Умер тов. М. И. Целищев

ОТ НАРОДНОГО КОМИССАРИАТА ТЯЖЕЛОЙ ПРОМЫШЛЕННОСТИ СССР  
Коллегия Наркомтяжпрома с глубоким пригорблен известием о безвременной кончине первого заместителя Народного Комиссара Тяжелой Промышленности, стойкого большевика, пламенного борца за развитие социалистической индустрии —  
товарища ЦЕЛИЩЕВА, Михаила Ивановича,  
послеопавшего 21 апреля с. г. в 6 час. 30 мин. утра.  
КОЛЛЕГИЯ НКТП.

### ТЯЖЕЛАЯ УТРАТА



Смерть вырвала из наших рядов верного сына партии Ленина—Сталина, пламенного борца за победу партии большевиков над всеми врагами народа, за победу социализма, за развитие социалистической индустрии — первого заместителя Народного комиссариата Тяжелой промышленности товарища Михаила Ивановича Целищева.

Тяжелую утрату глубоко переживает весь коллектив работников тяжелой промышленности. В наших сердцах навсегда останется память об этом замечательном, незабвенном большевике. Его яркая жизнь и неутомимая борьба за дело социализма, в первую очередь своему народу будут примером для всех работников тяжелой промышленности.

Товарищ Целищев вышел из рабочей семьи и всю свою жизнь был кровно связан с трудящимися. Еще до Октябрьской революции он принимал участие в революционном движении, а в 1917 году вступает в партию большевиков. Партия посылает тов. Целищева на ответственные участки. С первых же дней Великой прелетарской революции тов. Целищев велет активную борьбу за укрепление советской власти на Урале, находясь на советской и военной работе в качестве зам. председателя Пермского исполнительного комитета, председателя Пермского совета, председателя райкома ВКП(б), а затем председателя Орловского уездного исполнительного комитета.

В годы гражданской войны тов. Целищев в Красной Армии принимает активное участие в обороне нашей страны от иностранной интервенции и белогвардейской контрреволюции.

Тов. Целищев работает в военной индустрии Наркомтяжпрома в качестве зам. председателя Народного комиссариата Тяжелой промышленности, а затем председателя Орловского уездного исполнительного комитета. В годы гражданской войны тов. Целищев в Красной Армии принимает активное участие в обороне нашей страны от иностранной интервенции и белогвардейской контрреволюции.

### ПАМЯТИ тов. ЦЕЛИЩЕВА

Неожиданно оборвалась прекрасная жизнь еще молодого, полного энергии и энтузиазма большевика.

Умер тов. Целищев. Умер на боевом посту.

Всегда и везде на боевой работе, тов. Целищев выдвигался как способный, выдающийся работник.

Тов. Целищев, как и всегда, всем своим существом отдавался новой работе — заместителю Народного Комиссара Тяжелой Промышленности.

Трудно примириться с такой тяжелой утратой.

Скорбим перед гробом прекрасного большевика и товарища.  
Каганович М., Товосян, Бандарь, Ванинов, Осиев, Добровенский.

### БОРЕЦ ЗА СОЦИАЛИСТИЧЕСКУЮ ПРОМЫШЛЕННОСТЬ

Внезапно скончался Михаил Иванович Целищев. Смерть вырвала из наших рядов активного строителя социализма, скромного, чуткого большевика, беззаветно преданного великому делу Ленина—Сталина.

Скромный большевик, он показывал образцы политической партийности в работе, всегда с неизменной твердостью и последовательностью отстаивал интересы пар-

тии. интересы государства, интересы нашей великой социалистической родины. Принципиальный, честный, принципиальный, всегда вызывая у всех, кто его знал, уважение и любовь.

Вечная память тебе, наш любимый товарищ, сланный борец за дело коммунизма. Брусинский, Давыдов, Паршин, Волынский, Татаровский, Степанов, Мансин.

Трудящиеся Урала, которые хорошо знают тов. Целищева, как стойкого и преданного борца за дело социализма, как верного сына своей родины, избрали его депутатом Верховного Совета Союза ССР. С честью оправдав высшее доверие народа, товарищ Целищев до последнего дня своей жизни был верным слугой своего народа, государственными деятелем Ленинско-Сталинской школы.

Переживая тяжелую горечь незабываемой утраты, мы вспоминаем его замечательную деятельность в наших рядах работников тяжелой промышленности.

Еще только вчера он активно участвовал в решении важнейших вопросов работы социалистической индустрии. Еще только вчера мы слышали его страстный голос, звучущий настойчиво и пожимательные дела. Тесно связанный с трудящимися, с работниками тяжелой индустрии, удающийся исключительно в своем деле, тов. Целищев оставил после себя много дел, которые он выполнял с честью и любовью.

Тов. Целищев умер на боевом посту, сгорев на работе, отдав всю свою жизнь делу социализма. Нам, работникам тяжелой промышленности, особенно тяжела эта утрата. Навсегда сохраним память — светлое имя верного друга и товарища Михаила Ивановича Целищева.

Л. М. Каганович, Н. И. Бутенко, М. Г. Порухин, П. В. Кузьмин, Л. А. Соснин, И. Г. Айгоров, П. А. Жебелев, И. Г. Манаров, В. И. Николаев, В. М. Клементьев, З. С. Ингерман, Е. М. Лошмин, Н. Д. Дубровский, Н. П. Дулеров, К. И. Карташов, И. И. Матвеев, З. И. Юрвич, К. И. Шнапов, А. Д. Ерофеев, А. В. Примова, Г. Ф. Косилов, М. Н. Буков, А. Б. Исандаров, Я. С. Широков, М. А. Евсеев, А. Ф. Басулин, Т. П. Регентов, Ф. А. Маркулов, Н. И. Сиренко, П. А. Юдин, Я. И. Новиков, П. А. Захаров, А. Е. Веденев, П. Я. Антопов, Ю. Я. Лагошин, Ф. И. Ульянов, А. И. Мильчанов, Е. Л. Гуцков, Г. С. Иванова, Е. С. Шаталов, В. А. Артемьев, А. П. Субботин, Д. А. Винogradov, И. М. Губнин, Н. Ф. Дубовин, И. Ф. Федоров, А. А. Каспаров, Я. Б. Смолинский, С. Б. Мосин, С. И. Красовский, Н. В. Новиков, Ф. А. Уваров, З. Г. Зангиль, Д. П. Варыханов, П. А. Тениев и другие.

Тов. Целищев работал в военной индустрии Наркомтяжпрома в качестве зам. председателя Народного комиссариата Тяжелой промышленности, а затем председателя Орловского уездного исполнительного комитета.

В годы гражданской войны тов. Целищев в Красной Армии принимает активное участие в обороне нашей страны от иностранной интервенции и белогвардейской контрреволюции.

### ИЗВЕЩЕНИЕ

ОТ КОМИССИИ ПО ПОХОРОНАМ ЗАМЕСТИТЕЛЯ НАРОДНОГО КОМИССАРА ТЯЖЕЛОЙ ПРОМЫШЛЕННОСТИ ТОВАРИЩА ЦЕЛИЩЕВА, МИХАИЛА ИВАНОВИЧА

Гроб с телом скончавшегося 21 апреля с. г. тов. Целищева М. И. установлен в помещении большого зала ГУМ'а (Красная площадь).

Для прощания с телом покойного открыт свободный доступ с 10 час. утра 22 апреля с. г.

За всеми справками обращаться по телефону 3-34-16 и НКТП доб. 13-13.

КОМИССИЯ ПО ПОХОРОНАМ.

Внезапно скончался Михаил Иванович Целищев. Смерть вырвала из наших рядов активного строителя социализма, скромного, чуткого большевика, беззаветно преданного великому делу Ленина—Сталина.

Скромный большевик, он показывал образцы политической партийности в работе, всегда с неизменной твердостью и последовательностью отстаивал интересы пар-

тии. интересы государства, интересы нашей великой социалистической родины. Принципиальный, честный, принципиальный, всегда вызывая у всех, кто его знал, уважение и любовь.

Вечная память тебе, наш любимый товарищ, сланный борец за дело коммунизма. Брусинский, Давыдов, Паршин, Волынский, Татаровский, Степанов, Мансин.

Трудящиеся Урала, которые хорошо знают тов. Целищева, как стойкого и преданного борца за дело социализма, как верного сына своей родины, избрали его депутатом Верховного Совета Союза ССР. С честью оправдав высшее доверие народа, товарищ Целищев до последнего дня своей жизни был верным слугой своего народа, государственными деятелем Ленинско-Сталинской школы.

Переживая тяжелую горечь незабываемой утраты, мы вспоминаем его замечательную деятельность в наших рядах работников тяжелой промышленности.

### ИЗВЕЩЕНИЕ

ОТ КОМИССИИ ПО ПОХОРОНАМ ЗАМЕСТИТЕЛЯ НАРОДНОГО КОМИССАРА ТЯЖЕЛОЙ ПРОМЫШЛЕННОСТИ ТОВАРИЩА ЦЕЛИЩЕВА, МИХАИЛА ИВАНОВИЧА

Гроб с телом скончавшегося 21 апреля с. г. тов. Целищева М. И. установлен в помещении большого зала ГУМ'а (Красная площадь).

Для прощания с телом покойного открыт свободный доступ с 10 час. утра 22 апреля с. г.

За всеми справками обращаться по телефону 3-34-16 и НКТП доб. 13-13.

КОМИССИЯ ПО ПОХОРОНАМ.

Молотовский РК ВКП(б) г. Москвы с глубоким скорбью известием о преждевременной смерти стойкого большевика, члена ВКП(б) с 1917 года, зам. Наркомтяжпрома

Михаила Ивановича Целищева и выражает соболезнование семье покойного.  
МОЛотовский РК ВКП(б).

Народный комиссариат машиностроения с глубоким пригорблен известием о смерти стойкого большевика, активного сторонника социалистической индустрии — заместителя Народного комиссариата тяжелой промышленности — тов. Михаила Ивановича Целищева и выражает глубокое соболезнование рабочим тяжелого индустрии и семье покойного.  
Народный комиссариат машиностроения.

# НА ФРОНТАХ ИСПАНИИ

### По сообщениям ТАСС за 21 апреля ВОСТОЧНЫЙ (АРАГОНСКИЙ) ФРОНТ

По сообщению испанского министерства обороны, в секторе Трап миттежники предприняли атаку, которая была отражена республиканцами. В секторе Балагора республиканские войска вновь захватили предостереженные укрепления у Балагора.

Агентство Эспанья отмечает, что республиканские войска, отойдя на левый берег реки Эбро, заняли здесь сильные позиции от Мора до Эбро вплоть до устья реки. Эти позиции, как и сама река Эбро, закрывают дорогу в Каталонию италийским интервентам. Италийские дивизии остановлены перед Тортозой, где республиканцами взорван мост.

В югу от реки Эбро продолжалось давление фашистов на линии Беникардо — Триг. Результаты их атак незначительны.

### ЦЕНТРАЛЬНЫЙ ФРОНТ

На мадридском фронте республиканские батальоны, установленные в Университетском городе и в районе Французского моста, обстреливали позиции миттежников. Миттежники слабо отвечали на огонь республиканских батарей. Республиканцы взорвали ряд мин, заложенных ими в различных пунктах Западного парка и Университетского города. Вырваны уничтожены пулеметные гнезда миттежников и нанесены им значительные потери.

### ДЕЯТЕЛИ АВИАЦИИ

Агентство Эспанья сообщает, что 20 апреля рано утром 6 трехмоторных самолетов фашистских интервентов сбросили около 40 бомб на побережье между Таррагоной и Камбрильем. Насчитывается двое раненых. Позднее италийская авиация неоднократно пыталась бомбардировать город Реус. Однако фашистские самолеты были отогнаны огнем республиканских зенитных батарей. Зенитные орудия и республиканские потребители отогнаны от Барселонских трехмоторных самолетов «Юнкерс», появившихся утром со стороны моря.

## БОМБАРДИРОВКА ХЕРОНЫ

ПАРИЖ, 21 апреля. (ТАСС). По сообщению агентства Эспанья, вчера город Херона (на севере Каталонии) трижды подвергся налетам фашистской авиации. В налетах участвовали итальянские трехмоторные бомбардировщики, прилетевшие с острова Майорка. Они были встречены зенитными батареями и зенитными батареями республиканскими истребителями. Фашистские самолеты сбросили бомбы над рабочими окраинами города. Вырваны бомбы убито 12 и ранено 25 человек.

## АГЕНТСТВО ГАВАС О ПОЛОЖЕНИИ В ИСПАНИИ

ПАРИЖ, 20 апреля. (ТАСС). Агентство Гавас сообщает, что разрыв прямой связи с Каталонией не вызывает опасений в Мадриде. Новое назначение генерала Миаха одобрено всеми политическими партиями и весьма популярно в стране. Мадрид сохраняет значение центра территории, представляющей 7/8 Испании.

Положение со снабжением не претерпело существенных изменений, так как на этой территории производится зерновые злаки, картофель, рис, горох, овощи и оливковое масло. Импортные товары, как, например, мороженое мясо, сгущенное молоко, сахар и кофе, будут теперь поступать через порты Севильи и Андалузии.

Военная промышленность, указывает агентство, будет работать нормально, поскольку она обеспечена необходимыми сырьевыми ресурсами.

## 60-летие генерала Миаха

МАДРИД, 21 апреля. (ТАСС). Вчера генералу Миаха исполнилось 60 лет. Генерал Миаха получил республиканские поздравления со всех концов республиканской Испании и из-за границы.

Хозе Миаха родился 20 апреля 1878 года в семье рабочего оружейного завода в Овьедо. В 1896 году он поступил в пехотную военную академию. Почти вся военная карьера Миаха протекала в Африке. Чин майора Миаха получил за военные заслуги в 1924 году. В 1932 году был назначен в Лериду, где оставался вплоть до 1936 года — до победы левых партий на выборах в кортесы.

После победы народного фронта Миаха был назначен на пост военного министра в кабинете Ириары. После фашистского мятежа Миаха командовал первой мадридской дивизией, а затем был председателем комитета обороны Мадрида и представителем республиканского правительства в этом комитете. Сейчас генерал Миаха командует по поручению правительства республикой всеми вооруженными силами центра и юга республиканской Испании.

## ПАТРИОТИЗМ ИСПАНСКОГО УЧЕНОГО

БАРСЕЛОНА, 20 апреля. (ТАСС). Министерство обороны получило письмо от ученого Гарсия, которое опубликовано многими газетами. В письме говорится: «Хулиан Салваторе Гарсия, 53 лет, преподаватель философии в Лисабоне, постоянно обращается со следующей просьбой: чувствую полнейшее угрызение совести от того, что он занимается мирным выполнением своих научных обязанностей, когда независимость родины находится в опасности, он просит, чтобы в отношении его был отменен особый порядок с тем, чтобы он мог пойти добровольцем в окопы, или работать по сооружению укреплений, или же на другой опасный пост, где его деятельность может быть наиболее полезна».



Демонстрация солидарности с республиканской Испанией в Париже. Демонстранты требуют отмены запрещения на продажу оружия испанскому правительству. Фото на французском журнале «Регар».

# ВОЕННЫЕ ДЕЙСТВИЯ В КИТАЕ

### В СЕВЕРНОМ КИТАЕ

ХАНЬКОУ, 21 апреля. (ТАСС). В провинции Шаньдун за последние дни центр военных действий переместился в район Ичжоу. Переходив сюда значительное количество войск, японцы начали наступление на город. В течение 24 часов 30 японских самолетов и артиллерия бомбардировали небольшой городок, разрушив его почти до основания. 19 апреля китайские войска вышли из города, укрывшись в стратегически важных пунктах вокруг Ичжоу и активизировав свои операции в тылу японцев. Сейчас бои идут около города, в частности в районе Сячэна, севернее Ичжоу.

Представитель китайского командования отметил, что японцы начали наступление на Ичжоу также для того, чтобы отвлечь внимание китайских войск от Нанья, в котором окруженные японские войска испытывают большие затруднения из-за недостатка боеприпасов и продовольствия. Китайские войска, задерживая японцев под Ичжоу, не прекращают осады Нанья.

Японцы перебрасывают подкрепления также в город Цзинни, где уже сосредоточено 4 тысячи солдат и 30 орудий.

17 апреля китайские войска вывели японцев из города Сининя, в юго-западной части Шаньдуня. В результате боя взято в плен 60 японских солдат.

ЛОНДОН, 21 апреля. (ТАСС). Шанхайский корреспондент газеты «Таймс» сообщает, что китайское командование направлено крупный отряд в район северо-западной Ичжоу для наступления на правый фланг японцев.

### В ЦЕНТРАЛЬНОМ КИТАЕ

ШАНХАЙ, 21 апреля. (ТАСС). На северном берегу Ханьчжоуского залива китайские партизаны и войска укрепились в Хайшине и Хайяне и продолжают сейчас в северном направлении.

Газета «Хуэйминьбао» сообщает, что китайские партизанские отряды численностью в 5 тысяч человек ведут наступление на город Сунцзян, на железной дороге Шанхай — Ханьчжоу. Упорные бои происходят также около Суння, Цзиньшана и Миньшана.

По сведениям газеты «Ваньвэйбао», за последнее время в бою валь железной дороге Шанхай — Ханьчжоу китайские партизаны убили больше 2 тысяч японских солдат.

### ЯПОНЦЫ ПРИМЕНЯЮТ ОТРАВЛЯЮЩИЕ ГАЗЫ

ШАНХАЙ, 21 апреля. (ТАСС). По сообщению газеты «Дамейнваньбао», в бою в Южном Шаньдуне японцы применяют слезоточивые газы и используют разрывные пули «дум-дум».

### АНТИЯПОНСКОЕ ВОССТАНИЕ НА ОСТРОВЕ ФОРМОЗА

ХАНЬКОУ, 21 апреля. (ТАСС). Газета «Дагуаньбао» сообщает, что в марте на острове Формоза японскими военными силами были мобилированы 4 тысячи человек для отправки на фронт в Китай. Мобилизованные отказались поехать на фронт. В Киунге (порт на Формозе) они подняли восстание. Многие из восставших убежали в горы.

## ПАРТИЗАНСКОЕ ДВИЖЕНИЕ В ШАНЬДУНЕ

ХАНЬКОУ, 20 апреля. (ТАСС). Газета «Дамейнваньбао» пишет, что в провинции Шаньдун антияпонское движение особенно усилилось после захвата японцами столицы провинции Шаньдун — Цинани (Шаньдун оккупирован японцами в декабре 1937 г.). В настоящее время в тылу японцев оперирует больше 200 тысяч китайских партизан. Партизанские отряды, главным образом, состоят из рабочих и крестьян, испытывающих зверства японских варваров. Значительная часть этих рабочих предприятий ушла оттуда, не желая работать на врага. 30 тысяч горняков Баошани и Цаньчуня (восточные Цзинани) недавно ушли в горы и об'единились с партизанами.

## ГЕРОИЗМ КИТАЙСКОГО ПАТРИОТА

ХАНЬКОУ, 20 апреля. (ТАСС). Газета «Ваньвэйбао» приводит волнующий случай патриотизма, проявленного одним неизвестным старым китайцем.

Газета сообщает, что японский грузовик с военными материалами был по какой-то причине вынужден остановиться в Наньцзао (район Шанхай). Шофер-японец отлучился от машины. В это время мимо проходил старый китаец. Увидев, что грузовик везет боевые припасы, предзагаженные для убийства его сограждан, он не задумываясь, бросил горящую спичку в бак для горячего. Грузовик моментально вспыхнул и сгорел до основания. Старик за свой героический поступок поплатился жизнью.

## ЗАЯВЛЕНИЕ АНГЛИЙСКОГО ПРАВИТЕЛЬСТВА О ЛОНДОНСКОМ МОРСКОМ СОГЛАШЕНИИ

ЖЕНЕВА, 21 апреля. (ТАСС). Генеральным секретарем Лиги наций получены от английского правительства ноты, относящиеся к лондонскому морскому соглашению. В этих нотках английское правительство заявляет, что оно больше не считает себя связанным лондонским морским соглашением в виду отказа японского правительства опровергнуть сообщения о том, что Япония строит военные суда, тоннаж которых превышает нормы, предусмотренные соглашением.

## ЯПОНИЯ ОТКАЗЫВАЕТСЯ ОТ ПОЛИТИКИ ОТКРЫТЫХ ДВЕРЕЙ В СЕВЕРНОМ КИТАЕ

ВАШИНГТОН, 21 апреля. (ТАСС). Заместитель государственного секретаря (министр иностранных дел) США Уэллес заявил, что государственный департамент (министерство иностранных дел США) издает сообщения об отказе Японии проводить политику открытых дверей в Северном Китае и о отвержении нефтяной монополии. Япония, по словам Уэллеса, стремится вытеснить иностранные компании с нефтяного рынка Северного Китая. Она намерена предоставить иностранным компаниям в Северном Китае всего 15 процентов участия в распределении нефти, в то время как раньше эти компании распределяли около 90 проц. нефти. Представители государственного департамента заявляют, что введение японцами нефтяной монополии в Северном Китае является нарушением пакта Девети держав.

Вашингтонский корреспондент печати Херста сообщает, что правительство США заявило протест в Токио против введения японской нефтяной монополии в Северном Китае, которая угрожает крупным американским капиталовложениям.

## ЗЕМЛЕТРЯСЕНИЕ В ТУРЦИИ

ЛОНДОН, 21 апреля. (ТАСС). Как сообщает агентство Рейтер, во время землетрясения 19 апреля в Турции погибло более 800 человек. 50.000 семей остались без крова. Толчки продолжались.

АНКАРА, 21 апреля. (ТАСС). В связи с землетрясением полпред СССР в Турции товарищ Терентьев выразил соболезнование турецкому правительству.

## ПЕРСПЕКТИВЫ ФРАНКО-АНГЛИЙСКИХ ПЕРЕГОВОРОВ

ПАРИЖ, 21 апреля. (ТАСС). Переговоры, которые Даладе и Бонье будут вести 28—29 апреля в Лондоне с Чемберленом и Гатифаксом, служат предметом оживленных комментариев. Несомненно, будут обсуждены англо-итальянское соглашение, а также перспективы франко-итальянского соглашения.

В телеграмме из Лондона «Пти паризиен» сообщает, что французские и английские министры займутся также проблемами военного сотрудничества и вопросам снабжения во время войны. Обычно хорошо осведомленная Табуи следующим образом определяет на страницах «Эвр» содержание предстоящих в Лондоне бесед:

«Будут вести переговоры относительно франко-английского военного сотрудничества. Английские представители посетят своих французских собеседников в ход переговоров с Соединенными Штатами Америки о готовящихся соглашениях в области авиации; эти соглашения могут явиться следствием покупки англичанами двух тысяч самолетов в Америке. Будет обсуждаться также вопрос о будущем английской займе для Франции».

Следующая тема бесед — испанский вопрос. Англичане будто бы намерены потребовать от французского правительства в отношении английских планов в Испании. В течение некоторого времени в английских правительственных кругах в неопределенных выражениях говорят о проекте нейтрализации Балеарских островов, о контроле нейтральных стран над авиацией из Испании иностранцев.

Наконец, англичане, очевидно, будут говорить с французскими министрами о голландском вопросе. В течение последних трех месяцев Англия неоднократно обращала внимание на то, что Германия стремится вытеснить Голландию, под предлогом нейтралитета, в германскую военную систему. Англичане предлагают французским министрам принять к ним с тем, чтобы попытаться заставить Голландию вступить в оборонительную франко-англо-бельгийскую систему.

О Чехословакии не предвидится специальных переговоров».

## Франко-итальянские переговоры

ПАРИЖ, 21 апреля. (ТАСС). Сегодня состоится третья встреча Бионцелли с Чиапо.

В политических кругах Парижа оптимистически расценивают перспективы франко-итальянских переговоров, но в то же время подчеркивают значительные затруднения, которые во время этих переговоров предстоит преодолеть. Указывают при этом, что в испанском вопросе французское правительство заинтересовано неизмеримо больше, чем английское, которое легко согласилось на итальянские предложения в этой области.

Назначение французского посла в Рим будет, очевидно, поставлено в зависимость от решения Совета Лиги наций по абиссинскому вопросу. Здесь жут, что Совет Лиги наций высказался за предоставление жермавам свободы действий в этом вопросе.

## ПОЗИЦИЯ БАЛТИЙСКОЙ АНТАНТЫ

КАУНАС, 20 апреля. (ТАСС). Литовская газета «Вакарай» сообщает, что во время последней встречи министра иностранных дел Литвы Лозаряйтиса с министром иностранных дел Латвии Мунтерсом (президентом на-днях в Каунасе) был затронут вопрос о положении Балтийской Антанты в связи с возобновлением литовско-польских дипломатических отношений, а также о позиции членов Балтийской Антанты на предстоящей сессии Совета Лиги наций.

«Некоторые иностранные газеты», — пишет «Вакарай», — уже успели в сенсационной форме сообщить, что прибалтийские страны собираются радикально изменить свое отношение к Лиге наций. Вгляды прибалтийских стран на Лигу давно известны, и они были недавно вновь подтверждены. Так что говорить о «новом курсе Прибалтики» пока еще рано».

Столичная литовская печать, однако, хранит молчание по поводу содержания переговоров Мунтерса с Лозаряйтисом. Следует предположить, что Мунтерс, уже имеющий опыт по части выполнения некоторых поручений фашистских агентов (например, во время своей недавней поездки в Рим), и на этот раз едет в Каунас испроста.

## ГЛАВРИ ПОДГОТОВЛЯВШЕГО ПУТЧА В РУМЫНИИ ПРЕДАЮТСЯ СУДУ

ПАРИЖ, 21 апреля. (ТАСС). В телеграмме из Вухаресте газеты передают, что в Румынии предостоят ряд судебных процессов против Кодрезу и других главари «Железной гвардии», которые предстоят перед военными судами по обвинению в организации государственного переворота.

## ПРЕСЛЕДОВАНИЯ ЦАРИНИСТОВ

БУХАРЕСТ, 21 апреля. (ТАСС). По сообщению румынской печати, закрыты национал-царинистская газета «Романиа нгуа» и целый ряд национал-царинистских провинциальных газет.

Национал-царинист адвокат Граур приговорен военным судом к одному году тюремного заключения по обвинению в распространении листовки с выступлением Ману, направленным против роспуска политического партий, против внешней конституции и нынешнего правительства.

## ШАХМАТНЫЙ ТУРНИР В МАРТЕЙТЕ

В Мартейте (Англия) 20 апреля началась международный шахматный турнир. Участвуют 10 человек, в том числе чемпион мира Алексин. В первом туре Шидльман выиграл у Веры Менчик, Петров — Голубева. Партия Алексин — Мильнер-Берг отложена.

## ЖИВОПИСЬ И СКУЛЬПТУРА ДЛЯ ДВОРЦА СОВЕТОВ

На строительстве Дворца Советов, где уже закончено сооружение главных фундаментов, сейчас идет подготовка к монтажу металлических конструкций. Частично заготавливаются облицовочные материалы.

Величественное здание будет богато украшено обьемной скульптурой, барельефами и живописью. Художникам и скульпторам уже в ближайшее время предстоит начать работу над созданием высокохудожественных произведений для дворца. 20 апреля в московском Доме архитектора состоялась первая встреча авторов архитектурного проекта Дворца Советов гг. В. М. Иофана и В. Г. Гельфрейха с художниками и скульпторами столицы.

Как сообщил главный архитектор строительства тов. Иофан, предстоит расписать Большой и Малый залы, боковые и главное фойе и другие помещения, примерно 17½ тысяч квадратных метров, и покрыть фресками 12 тысяч квадратных метров площади стен и потолков. Намечается широко применить для отделки декоративное стекло (6½ тысяч квадратных метров), мозаику (4 тыс. квадратных метров) и изделия из майолики (5 тыс. квадратных метров).

Большие работы предстоит скульпторам. Внутри здания и снаружи предполагается установить около 170 скульптурных групп

и фатур (высотой до 6 метров). Кроме того, на громадных цилиндрических уступах отведены места для десяти больших скульптурных групп высотой до 12 метров. На фасаде здания и внутри посетители увидят монументальные барельефы, посвященные различным тонам. Общая площадь, охватываемая барельефами, достигнет примерно 20 тысяч квадратных метров.

Разрабатывается предварительный проект музея В. И. Ленина. Скульптор С. Д. Корзунов работает над моделями для стеновой скульптуры В. И. Ленина, которая украсит все здание.

В ожидании развернувшихся работ выставлено около 20 человек. Среди них — известные художники М. О. Сарьян, С. В. Герасимов, П. В. Врунецов, скульпторы В. И. Мухомов и другие крупные мастера риса и кисти. Художники и скульпторы столицы горячо откликнулись на призы принять участие в оформлении Дворца Советов. В приемах отмечалась желательность широко привлечь мастеров народного творчества — ткачей ковров, резчиков по дереву, чеканщиков металла и др.

Управление строительства Дворца Советов в этом году приступит к созданию специальных мастерских для скульптурных, живописных и других художественных работ.

## ОТЪЕЗД АЗЕРБАЙДЖАНСКИХ АРТИСТОВ

Вчера днем специальным поездом выехали из Москвы в Баку участники декады азербайджанского искусства. На перроне Курского вокзала артистов провожал председатель Комитета по делам искусств при Советском Союзе тов. А. И. Назаров, народный артист СССР Р. Глюк, представители ЦК союза работников искусства, Большого театра СССР и печати.

Депутат Верховного Совета СССР начальник управления по делам искусств при Советском Азербайджанской ССР оркестром И. Ибрагимов выразил в нескольких словах настроение всего отъезжающего коллектива.

— Мы покидаем Москву, — сказал тов. Ибрагимов, — с чувством большой гордости. Дни, проведенные в столице, оставили незабываемое впечатление. Нам приятно здесь, как родных. Мы бесконечно благодарны партии и правительству, проявившим такую любовь и внимание к Азербайджанской республике.

Мы постараемся еще лучше работать по славу нашей родины, чтобы оправдать высокие награды.

## В НОВЫЕ КВАРТИРЫ

К первому маям праздничным москвичи получат десять новых жилых домов с общей площадью 23.460 квадратных метров. Заключается отелка большого дома для рабочих Автозавода имени Сталина. Жилая площадь этого дома составляет 4.800 кв. метров. В 1 мая будут готовы жилые дома на Серпуховском валу, на Ярославском, Дмитровском и Можайском шоссе, Новинском бульваре, в Покровском-Стрешневе и т. д.

В новые комфортабельные квартиры, оборудованные по последнему слову строительной техники, в едут рабочие различных заводов и фабрик столицы, работники Наркомтяжпрома, Наркомпищепрома, Наркомата обороны, Наркомата оборонной промышленности и многих других московских предприятий и учреждений.

## ДОМ ПРАВИТЕЛЬСТВА УССР

КИЕВ, 21 апреля. (ТАСС). Правительственная комиссия закончила приемку Дома правительства УССР. Столица Украины обогатилась новым величественным зданием, построенным по проекту заслуженного деятеля искусств профессора И. Г. Лангбарда.

Дом имеет 270 прекрасных комнат общей кубатурой в 134 тыс. кубометров. Фасад дома украшен колоннадой высотой в 23 метра.

## МОЩНЫЙ ТОНКОЛИСТОВОЙ СТАН ДЛЯ «ЗАПОРОЖСТАЛИ»

БРАТОВОРСК, 21 апреля. (ТАСС). Завод им. Сталина закончил изготовление и монтаж горячей части мощного тонколистового стана для «Запорожстали». Началось отпробование.

Новый гигантский стан будет давать в год 800 тысяч тонн готового листа, разрезанного или скотанного в рулоны.

В изготовлении стана принимал участие крупнейшие машиностроительные заводы Союза.

## В ДИПЛОМАТИЧЕСКОМ МИРЕ

21-го апреля Председатель Президиума Верховного Совета Союза ССР тов. М. И. Калинин принял чрезвычайного посланника и полномочного министра Швеция г-на Винтер, вручившего свои верительные грамоты.

21-го апреля Председатель Президиума Верховного Совета Союза ССР тов. М. И. Калинин принял чрезвычайного и полномочного посла Ирана г-на Саед, вручившего свои верительные грамоты. (ТАСС).

## ОБРАЩЕНИЕ АРТИЛЛЕРИСТОВ «МАРАТА»

ЛЕНИНГРАД, 21 апреля. (Морр. «Правда»). На-днях на ленинском корабле «Марат» состоялось заседание артиллерийского подразделения капитана-лейтенанта Азербайджанского Военно-Морского Флота СССР тов. Смирнова о развертывании социалистического соревнования на кораблях и в частях флота.

В ответ на приказ наркома артиллеристы-маратовцы включились в социальное соревнование и взяли конкретные обязательства. Принято обращение ко всем артиллерийским подразделениям Краснознаменного Балтийского флота.

Это обращение артиллеристов линейного корабля «Марат» встречено с большим воодушевлением на кораблях и в частях Краснознаменного Балтийского флота.

## 20-ЛЕТНЕ МОНОПОЛИИ ВНЕШНЕЙ ТОРГОВЛИ

В Большом зале Московской консерватории вчера вечером состоялось торжественное собрание, посвященное 20-летию монополии внешней торговли. С докладом выступил народный комиссар внешней торговли СССР тов. В. Д. Чаянов.

На собрании были вручены переходящие красные знамена Наркомвнешторга и Центрального комитета союза работников внешней торговли передовым коллективам, добившимся в 1937 году лучших результатов в работе. Знамена получили коллективы работников обществ «Международная книга», «Рапидспорт», «Советспорт», «Машиннопорт», Одесской таможи, Московского таможи и Алтуховского тракта «Советспорт».

Собрание послало приветствия товарищам Сталину, Молотову, Микояну, Чубарю, Колюшину.

## ХРОНИКА

Союзом Советов СССР утвердил тов. Бернштам И. А. первым заместителем Народного Комиссара Земледелия СССР с освобождением его от обязанностей Заместителя Председателя СНК РСФСР и Наркома Совхозов РСФСР. (ТАСС).

## МЕТАЛЛ ЗА 20 АПРЕЛЯ

| (в тыс. тонн) |                |      |
|---------------|----------------|------|
| План          | Выпуск % плана | Плюс |
| ЧУГУН         | 44,5           | 41,2 |
| СТАЛЬ         | 85,4           | 88,7 |
| ПРОКАТ        | 42,3           | 48,8 |

## УГОЛЬ ЗА 20 АПРЕЛЯ

| (в тыс. тонн) |                |       |
|---------------|----------------|-------|
| План          | Выпуск % плана | Плюс  |
| ПО СОЮЗУ      | 383,3          | 382,0 |
| ПО ДОНБАССУ   | 282,0          | 271,5 |

## ВЫПУСК АВТОМАШИН ЗА 20 АПРЕЛЯ

| (штук)                    |                |       |
|---------------------------|----------------|-------|
| План                      | Выпуск % плана | Плюс  |
| Автомашин грузовых (всех) | 223            | 233   |
| Автомашин легковых (всех) | 123            | 130,8 |
| Автомашин грузовых (М-1)  | 419            | 419   |
| Автомашин легковых (М-1)  | 81             | 81    |

## РАБОТА ЖЕЛЕЗНЫХ ДОРОГ

20 апреля на железных дорогах Союза погрузили 88.720 вагонов — 104,4 проц. плана, выгрузили 84.447 вагонов — 98,4 проц. плана.

## РЕДАКЦИОННАЯ КОЛЛЕГИЯ

СЕГОДНЯ В ТЕАТРАХ:  
БОЛЬШОЙ — аб. № 92, т. № 1 — «Оля, Оля красавица»; ФИЛИАЛ ВЛЮБИТО — опер. Рагачевский; МАЛЫШ — аб. № 11, т. № 1 — «На берегу Невы»; ФИЛИАЛ МАЛОГО — Савва; МКЛТ — аб. № 10, т. № 1 — «Славянский клуб»; КАМЕРНЫЙ — Овчинников; И. Ког. ВАХТАНГОВА — Чехов; в студии: МОУФ — БОЛЬШОЙ ВАЛ КОНОВЕРТОВ — опер. Липинский; КОЛОДЕЦ — опер. Липинский; МАЛЫШ — аб. № 11, т. № 1 — «Славянский клуб»; МАЛЫШ — аб. № 11, т. № 1 — «Славянский клуб»; МАЛЫШ — аб. № 11, т. № 1 — «Славянский клуб».