

9722

25-4

ИСТОРИЧЕСКІЙ
ВѢСТНИКЪ

ИСТОРИКО-ЛИТЕРАТУРНЫЙ ЖУРНАЛЪ

Т О М Ъ ХХVII

1887



С.-ПЕТЕРБУРГЪ

ТИПОГРАФІЯ А. С. СУВОРИНА. ЭРТЕЛЕВЪ ПЕР., Д. 11—2

1887





СРЕДИ СКИТНИЦЪ.

I.

Чернухинскій скитъ. — Мать Евдоксія. — Неправильный доносъ. — Запечатанная модельня. — Сара Бернаръ-игуменья. — Воспоминанія матери Евдоксiи. — Нынѣшнія скитницы. — Раздоры. — Легенды про шарпанскую икону.



МОРОСИЛЪ мелкій осенній дожде; туманъ стлался по низменностямъ холмистой мѣстности, когда, проѣхавъ по селу Медвѣдеву, не вдалекѣ отъ Покровскаго единовѣрческаго женскаго монастыря, я остановился у невзрачной съ внѣшней стороны деревянной постройки въ деревнѣ Чернухѣ, въ пяти верстахъ отъ уѣзднаго города Семенова.

— Выходите изъ тарантаса, — сказалъ провожатый. — Мы у Чернухинскаго скита.

Онъ принялся стучать въ ворота, говоря, что пріѣзжій изъ Петербурга желаетъ осмотрѣть скитъ. Съ наружной стороны видѣлся только бревенчатый заборъ и глухія стѣны жилыхъ строеній, выходившихъ на улицу деревни. Наконецъ, калитка отворилась. Моего провожатаго узнали и смѣлѣе впустили всѣхъ насъ внутрь скита. На крыльцѣ деревяннаго одноэтажнаго дома съ мезониномъ, стоявшаго среди довольно просторнаго двора, насъ встрѣтила пожилая женщина, лѣтъ шестидесяти, средняго роста, стройная, съ живыми, умными, черными глазами. На ней былъ сарафанъ изъ

темнаго ситца, особаго покроя, чистый, опрятный. Сзади, посреди этого сарафана, особыми продольными сборками во всю длину его, прикрѣплена была ткань чернаго цвѣта, которая, по моимъ догадкамъ, соотвѣтствовала монашеской мантии и распускалась только при отсутствіи любопытныхъ, неудобныхъ для скитницы, постороннихъ взоровъ. На головѣ была небольшая черная шапочка, съ виду какъ бы черная повязка, встрѣчаемая еще у нѣкоторыхъ старухъ-купчихъ, но при внимательномъ осмотрѣ вовсе на нее не походившая.

— Мать Евдоксія, хозяйка Чернухинскаго скита,—сказалъ мнѣ мой провожатый, указывая на встрѣтившую насъ на крыльцѣ женщину.—Пріѣзжій изъ Петербурга,—продолжалъ онъ, знакомя меня съ нею:—желаетъ осмотрѣть вашъ скитъ, матушка.

— Милости просимъ, милости просимъ, батюшка, — отвѣтила съ низкимъ поклономъ мать Евдоксія. — Посмотрите наше сиротское житіе.

— Отъ моего посѣщенія вамъ горя не будетъ, матушка,—поспѣшилъ я отвѣтить, желая успокоить хозяйку, такъ какъ на ея лицѣ я замѣтилъ какую-то тревогу.

— Покажите имъ все ваше помѣщеніе, также и молельню, — сказалъ мой провожатый.

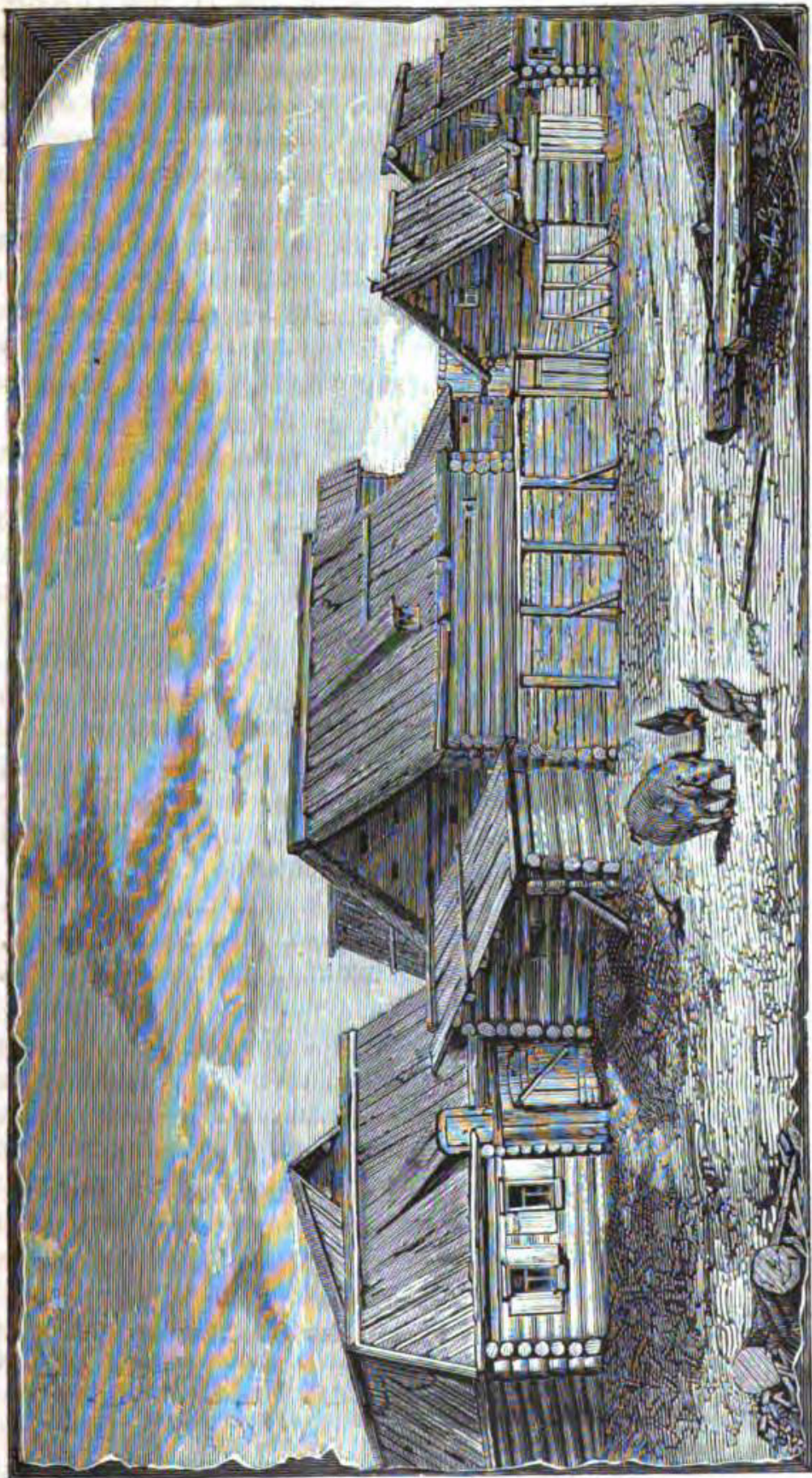
Разговоръ происходилъ на крыльцѣ, откуда сънями мы отправились, вслѣдъ за матерью Евдоксіею, внутрь скита. Бѣлые холщевые чистые половики положены были отъ крыльца по всѣмъ направленіямъ. Изъ сѣней, или, скорѣе, длиннаго перехода, въ родѣ корридора, полутемнаго, мы входили въ горницы, изъ которыхъ нныя были съ перегородками. Въ однѣхъ были у стѣнъ широкія, деревянные лавки, въ другихъ стулья, кресла, диваны. Въ переднемъ углу каждой горницы стояла деревянная божница съ иконами и лампадами, съ пеленами изъ разныхъ тканей подъ божницами. Повсюду было крайне чисто и опрятно. Казалось, ни одной пылинки не было ни на полу, ни на подоконникахъ, ни на мебели въ этихъ горницахъ. Такъ какъ посѣтителей не ждали и они нагрянули совершенно неожиданно, то, очевидно, подобная чистота принадлежитъ къ обычнымъ явленіямъ скита. Однѣ горницы были пообширнѣе, другія меньшія. Всѣ онѣ, очевидно, имѣли обитательницъ, но къ намъ не появилось ни одного живаго существа. Только, проходя по извилястымъ полутемнымъ сѣнямъ, я видѣлъ, какъ въ углахъ, притолкахъ, какихъ-то боковушкахъ, съеживались, или укрывались женскія фигуры въ обыкновенной крестьянской одеждѣ, не успѣвшія спрятаться окончательно отъ взоровъ посѣтителей. Всѣ посѣщенные нами горницы окнами выходятъ на дворъ. Наконецъ, старица Евдоксія привела насъ къ двери, которая была заперта нѣсколькими замками. Когда ее отворили, мы очутились въ обширной комнатѣ, задняя сторона которой до

потолка была уставлена иконами, разныхъ размѣровъ, древняго письма, въ болѣе или менѣе богатыхъ ризахъ. Это была молельня Чернухинскаго скита. Нижняя часть ея своеобразнаго иконостаса была убрана пеленами съ крестами изъ позумента. На аналояхъ разложены были богослужебныя книги. Передъ нѣкоторыми иконами теплились лампы, а вообще въ молельнѣ стояло нѣсколько подсвѣчниковъ съ свѣчами изъ желтаго воска. Въ числѣ иконъ замѣчательнѣе другихъ икона Спасителя, стариннаго письма, принадлежащая матери Евдоксіи, въ родѣ которой она передается уже нѣсколькими поколѣніями отъ одного къ другому. Эти поколѣнія передали также одно другому и легенду объ этой иконѣ, что она никогда не давалась въ руки «никоніанамъ», когда они пытались снять ее съ того мѣста, гдѣ она находилась.

Обиліе и богатство иконъ (болѣе ста) въ молельнѣ, ихъ видимое древнее происхожденіе, простота, чинность, скромность всей остальной обстановки этого мѣста молитвы—производятъ глубокое впечатлѣніе на посѣтителя.

Хотя моленная въ Чернухинскомъ скитѣ сооружена, съ разрѣшенія правительства, еще при Екатеринѣ II, однако, въ послѣдніе годы, она была запечатана, вслѣдствіе доноса и страннаго недоразумѣнія со стороны мѣстныхъ властей. Священникъ единоувѣрческой церкви въ селѣ Медвѣдевѣ, первой построенной за Волгой, Мясниковъ, донесъ, въ 1881 году, нижегородской духовной консисторіи, что въ домѣ крестьянки Елены Осиповой Лещевой, при деревнѣ Чернухѣ, устроена старообрядческая молельня. Духовная консисторія, не обративъ вниманія на то обстоятельство, что эта моленная дозволена была при императрицѣ Екатеринѣ II, предложила, въ октябрѣ того же года, судебному слѣдователю перваго участка Семеновскаго уѣзда произвести слѣдствіе по этому предмету. 16-го октября 1881 года, въ Чернухинскій скитъ явились: слѣдователь, полицейскій урядникъ, благочинный и означенный священникъ Мясниковъ съ пятнадцатью понятыми и, обобравъ иконы и книги, какъ въ молельнѣ, такъ и въ жиломъ зданіи Лещевой, въ томъ числѣ и собственно ей принадлежащія, перешедшія къ ней отъ ея родителей и дѣдовъ, запечатали молельню. Въ отдѣльной комнатѣ слѣдователи захватили находившуюся тамъ въ чемоданѣ походную церковь съ иконами, сосудами и проч. Конфискованныхъ иконъ оказалось болѣе ста пятидесяти въ серебряныхъ ризахъ. Онѣ были отправлены, отчасти въ нижегородскую духовную консисторію, отчасти въ единоувѣрческую церковь села Медвѣдева.

Лещева (мать Евдоксіи), основываясь на дозволеніи, данномъ правительствомъ въ прошломъ столѣтіи, обратилась съ ходатайствомъ къ тогдашнему нижегородскому губернатору, который, однако, объявилъ ей, что такъ какъ все дѣло о молельнѣ возбуждено



**Скитъ въ деревнѣ Чернухинѣ.
Съ рисунка, сдѣланнаго съ натуры А. П. Мельниковымъ.**

духовною консисторію, то онъ помочь ей не можетъ, и далъ совѣтъ обратиться съ просьбою къ мѣстному преосвященному. Тогдашній нижегородскій епископъ обѣщалъ Лещевой возвратить ей серебро съ иконъ, но дѣло о запечатаніи молельни не согласился прекратить. Съ тѣмъ вмѣстѣ преосвященный замѣтилъ Лещевой, надобно полагать въ шутку, «что она, вѣроятно, не сошлась съ приходскимъ священникомъ»¹⁾).

Видя, что у нижегородскихъ властей она не добьется правильнаго рѣшенія по своему дѣлу и что по суду ей угрожаетъ тюремное заключеніе за «самовольное устройство» молельни, Лещева отправилась хлопотать въ Петербургъ. На ея счастье въ это время, вмѣсто графа Игнатьева, министромъ внутреннихъ дѣлъ былъ уже назначенъ графъ Дмитрій Андреевичъ Толстой.

— Принялъ меня, — рассказывала мнѣ мать Евдоксія: — новый министръ ласково, привѣтливо. Будьте покойны, сказалъ онъ мнѣ, поѣзжайте къ себѣ обратно; я уже сдѣлалъ распоряженіе, и къ вашему пріѣзду молельня будетъ распечатана. Дѣйствительно, пріѣзжаю въ Семеновъ, а меня и встрѣчаютъ уже вѣстью, что печати съ молельни сняты.

— И все вамъ возвратили, что у васъ было конфисковано?

— Одна книга, на примѣръ, сентябрьская чети-минея, очутилась на нижегородской ярмаркѣ, въ одной книжной лавкѣ. Книга древняя, замѣчательная. Я обратилась къ книжнику. Онъ запросилъ за книгу 65 рублей. Только благодаря вмѣшательству старика Блинова (старообрядца, уже скончавшагося), при помощи полиціи и адвоката, удалось мнѣ получить обратно свою книгу.

Разговоръ нашъ происходилъ уже въ собственныхъ комнатахъ матери Евдоксіи, обставленныхъ скромною, приличною мебелью, съ богатою божницею. Гостепріимная хозяйка угощала меня чаемъ. Комната, въ которой мы сидѣли, была боковая, и нѣсколько ея оконъ выходили на дворъ. Напротивъ этой горницы, въ отдѣльной избѣ, черезъ дворъ, помѣщалась «келарня», гдѣ готовится кушанье въ стряпущей, гдѣ находятся кладовыя и общая столовая или трапеза. Эта изба значительно менѣе того деревяннаго строенія, составленнаго изъ нѣсколькихъ срубовъ, въ которомъ размѣщены молельня, жилые покои матери Евдоксіи и горницы остальныхъ обитательницъ Чернухинскаго скита.

¹⁾ Нѣкоторые преосвященные любятъ подшучивать. Два года тому назадъ, въ одномъ православномъ богатомъ женскомъ монастырѣ мнѣ рассказали слѣдующій фактъ. Въ этотъ монастырь, вскорѣ послѣ кончины его игуменьи, пріѣхалъ мѣстный епархіальный епископъ. Монахини обратились къ нему съ просьбою назначить имъ мать-настоятельница. «А вотъ я вамъ Сару Бернаръ въ игуменьи поставлю», — отвѣтилъ преосвященный. Всѣ монахини, съ возгласами о помилованіи, повалились въ ноги къ епископу. Передъ тѣмъ Сара Бернаръ только-что совершила свою артистическую поѣздку по Россіи.

— А давно вы, матушка, живете въ скитахъ?—спросилъ я.

— Съ малолѣтства; я родомъ изъ богатаго купеческаго дома. Можетъ быть, вы слышали о Лещевыхъ, извѣстныхъ въ свое время купцахъ въ большомъ торговомъ селѣ Воскресенскомъ, на рѣкѣ Ветлугѣ. Домъ нашъ пришелъ въ упадокъ; дѣла его разстроились. Я родилась еще въ купеческомъ званіи. Много лѣтъ прошло съ того времени. Мнѣ вѣдь теперь шестьдесятъ-восьмой годъ.

— Вы моложе своихъ лѣтъ. Значитъ, вы жили въ здѣшнихъ скитахъ еще до ихъ раззоренія, въ 1853 году, когда они были въ цвѣтущемъ положеніи? Вы слѣдовательно знали и Павла Ивановича Мельникова?

— Мельникова? Живъ онъ еще?

— Скончался въ прошломъ 1883 году, въ февралѣ.

— Много онъ намъ вреда причинилъ. Не могу вспоминать о немъ безъ сердца. Какъ теперь помню канунъ Успеньева дня, 14-ое августа, когда онъ нагрянулъ къ намъ въ скитъ, грозный, суровый; явился въ часовню, гдѣ мы всѣ находились, и, обратясь къ намъ, строго, круто сказалъ: «Ну, берите скорѣе ваши книги и уходите мигомъ по своимъ кельямъ». И затѣмъ запечаталъ нашу часовню.

— Да вѣдь Мельниковъ былъ подчиненный чиновникъ; онъ только выполнялъ данныя ему приказанія.

— Знаемъ мы все. О всемъ наслышаны. Только почему же Павелъ Ивановичъ былъ первоначально къ нашимъ скитамъ очень благосклоненъ, а потомъ вдругъ сдѣлался ихъ грозою? Вотъ чего мы, пережившія разгромъ скитовъ въ 1853 году, простить не можемъ.

— Но въ послѣдствіи, въ разныхъ комиссіяхъ, при каждомъ случаѣ, касавшемся старообрядцевъ и старовѣрцевъ, Мельниковъ неоднократно подавалъ свой голосъ въ пользу уравненія ихъ въ правахъ съ остальными подданными Русскаго государства.

— Наслышаны о томъ, но «скитскаго раззоренія» забыть не можемъ. Такъ и стоитъ оно донинѣ передъ глазами.

Я перемѣнилъ разговоръ и спросилъ:

— Что, у васъ много въ скиту живетъ отрекшихся отъ міра?

— Очень мало. Скитская жизнь не нравится нынѣшнему поколѣнію. У меня, въ Чернухинскомъ скиту, живутъ шесть, семь женщинъ. Прежде, подобно мнѣ, съ малолѣтства поселялись въ скиту и постепенно осваивались съ его порядками, съ его образомъ жизни. Нынѣ не то. Если молодья на возрастѣ и поступаютъ, то не надолго; проживетъ годъ, другой и выходитъ замужъ. Мірская жизнь кажется имъ краше и привѣтливѣе. Что дѣлать! Сами виноваты. Раздоромъ между нами много; вмѣсто прежняго согласія, рознь у насъ завелась.

— Правда, — замѣтилъ мой провожатый, мѣстный житель. — Нынѣ въ Семеновскомъ уѣздѣ, да и въ другихъ сосѣднихъ мѣстахъ Поволжья, старообрядчество, пріемлющее священство, распалось на нѣсколько разновидностей. Австрійское священство, противоокружническое согласіе, окружническое согласіе, тайное священство, раздѣлили прежнюю паству, державшуюся «древляго православія». Всѣ они взаимно враждуютъ между собою. Въ часовню въ селѣ Городцѣ (Балахнинскаго уѣзда) не пустятъ прихожанина часовни изъ слободы Василево (того же уѣзда, выше по Волгѣ), потому что послѣдняя держится австрійскаго священства, съ которымъ старообрядцы Городца, а ихъ насчитываютъ, какъ въ самомъ этомъ селѣ-городѣ, такъ и въ окружныхъ деревняхъ, до 12,000 душъ, не имѣютъ ничего общаго, равно какъ и со старообрядцами Рогожскаго кладбища въ Москвѣ. Старообрядцамъ Городца дозволено было, въ 1803 году, приглашать священниковъ изъ иргизскихъ старообрядческихъ монастырей, а потому они донинѣ имѣютъ «своихъ поповъ», безъ всякаго какого либо отношенія къ австрійскому священству. Семеновскій уѣздъ изстари былъ главнымъ средоточіемъ поповщины. Теперь же тутъ и поповщина, и безпоповщина. Спрашиваешь крестьянъ, какой они вѣры, — «я по Городецкой часовнѣ», — отвѣчаетъ одинъ; «а я по матушкѣ Манеѣ», — говоритъ другой; третій же, на вопросъ вашъ, причисляетъ себя къ «древнему православію». Недавно въ Семеновскомъ уѣздѣ даже оказались «немоляки» (собственно штундисты), которые въ прежнее время вовсе не встрѣчались въ этой части Заволжья. Ихъ уже теперь насчитывается до 20 семействъ ¹⁾).

Мать Евдоксія глубоко вздохнула.

— А помогаютъ ли семеновскимъ скитамъ попрежнему богатые старообрядцы Москвы, Казани, Саратова и другихъ городовъ? — спросилъ я мать Евдоксію.

— Москва намъ помогаетъ, — нельзя жаловаться; но съ другими городами всѣ сношенія почти окончательно прекратились. Оленевскимъ изъ Москвы также помощь даютъ. Скиты въ Заволжьѣ какъ бы доживаютъ послѣдніе дни, едва существуютъ.

— А я слышалъ въ Семеновѣ, что, напримѣръ, въ знаменитомъ когда-то Шарпанѣ, гдѣ женскій скитъ окончательно былъ уничтоженъ въ 1853 году, недавно поселился одинъ крестьянинъ съ женою. Точно также крестьяне-старообрядцы деревни Кошелева, въ 1876 году, выстроили новую часовню изъ матеріаловъ отъ молельни, оставшихся послѣ уничтоженія Кошелевскаго женскаго скита, одновременно съ Шарпанскимъ.

¹⁾ По словамъ А. С. Гацискаго («Древняя и Новая Россія», т. III, 1877 г.), «немоленые, въ родѣ молоканъ», впервые появились за Волгою въ 1869 году.

— Поселеніе одного крестьянина, да еще съ женою, на пепелищѣ Шарпанскаго скита,—возразилъ мнѣ мой провожатый:—вовсе не доказываетъ, чтобы онъ имѣлъ цѣлю возобновеніе скита въ этой мѣстности. Что касается до кошелевскихъ старообрядцевъ, дѣло которыхъ доходило до суда присяжныхъ, то, по разслѣдованію, оказалось, что въ деревнѣ Кошелевѣ старообрядческая ча-



Раскольничья уставщица.

Съ рисунка съ натуры А. П. Мельникова.

совня существовала съ 1818 года и помѣщалась въ домѣ проживавшаго въ этой деревнѣ семеновскаго мѣщанина Степана Шляпникова, а потомъ, до 1876 года, при домѣ его сына, Архипа Степановича Шляпникова. Въ началѣ 1876 года, торговыя дѣла Шляпникова до того запутались, что домъ его былъ назначенъ въ продажу съ торговъ. Въ часовнѣ при его домѣ хранились ста-

ринныя иконы кошелевскихъ старообрядцевъ. Опасаясь, чтобы эти семейныя драгоценности не были проданы вмѣстѣ съ домомъ Шляпникова, старообрядцы рѣшили всѣмъ обществомъ перенести эту молельню въ другое мѣсто, для чего и построили отдѣльное деревянное зданіе за рѣкою Кошелихою, близъ своей деревни.

— Вы не знаете, мать Евдоксія, подробностей вывоза Павломъ Ивановичемъ Мельниковымъ иконы Казанской Богородицы изъ Шарпанскаго скита въ 1849 году?—спросилъ я.—Для меня эти подробности интересны въ связи съ легендою, распространенною за Волгою, что будто бы когда ночью Мельниковъ везъ изъ Шарпана тамошнюю святыню, то на плотинѣ у рѣки Бѣлой Санохты, подъ деревнею Зиновьевою¹⁾, онъ вдругъ ослѣпъ. Въ испугѣ, Мельниковъ намѣревался тутъ же бросить икону, но дьявольскимъ навожденіемъ былъ отвращенъ отъ этого намѣренія, за что дьяволъ ему снова возвратилъ зрѣніе.

— Шарпанскій скитъ былъ одинъ изъ самыхъ богатыхъ и самыхъ строгихъ женскихъ скитовъ. Въ немъ, передъ его разореніемъ, было болѣе ста инокинь и бѣлицъ. Онъ существовалъ около 170 лѣтъ. Икона Казанской Богоматери, явившаяся скимнику Арсенію и приведшая его на мѣсто, гдѣ онъ основалъ скитъ, почитается нами за великую святыню, за чудотворную икону. Шарпанскія матери оберегали ее и не дали Павлу Ивановичу возможности захватить подлинную икону, а подсунули ему копію съ нея,—отвѣчала мать Евдоксія.

— Правда ли это? Какъ Мельниковъ далъ себя провести въ этомъ дѣлѣ? Онъ былъ знатокомъ древнихъ иконъ и, нѣтъ сомнѣнія, отличилъ бы подлинникъ отъ копіи, — возразилъ я матери Евдоксіи.

— Среди всѣхъ старообрядцевъ Семеновскаго уѣзда,—замѣтилъ мой провожатый:—господствуетъ убѣжденіе, что древняя икона Казанской Богоматери не увезена г. Мельниковымъ въ Керженскій Благовѣщенскій единовѣрческій мужской монастырь, но донинѣ сохраняется въ одной благочестивой семьѣ нашего уѣзда.

Мать Евдоксія молчала. Я сталъ прощаться съ нею и поблагодарилъ за угощеніе.

— Подчивать ли васъ крѣпкимъ? А я не догадалась,—сказала гостеприимная хозяйка.—Можетъ быть, этимъ дѣломъ занимаетесь?

— Нѣтъ,—отвѣчалъ я:—крѣпкаго не употребляю, а за чай покорно благодарю.

Тройка наша двинулась далѣе.

¹⁾ Зиновьева лежитъ между Шарпаномъ и городомъ Семеновымъ, расположеннымъ на рѣкѣ Санохтѣ. Въ этой деревнѣ А. С. Гацскій и добылъ извѣстный «Плачевный стихъ» на разореніе скитовъ въ 1853 году.

II.

Единоѳрческіе женскіе монастыри.—Оленевскія кельи.—Типы скитницъ П. И. Мельникова. — Мать Маргарита (Манеѳа). — Одинокая скитница Павлова. — Ея моленная. — Ея воспоминанія о П. И. Мельниковѳ. — Обитательницы Оленевскихъ келій. — Бѳдность этихъ обителѳ. — Покража Іосифовскихъ книгъ.

Изъ села Медвѳдева мы повернули вправо, въ поле, мимо Покровскаго единоѳрческаго женскаго монастыря, основаннаго около 1836 года. Въ этомъ монастырѳ около ста монахинь; онъ не принадлежитъ къ числу богатыхъ, но, не смотря на то, отличается своимъ благоустройствомъ. Этотъ монастырь, послѳ своего основанія, повліялъ на уменьшеніе поповщины въ селѳ Медвѳдевѳ, потому что многія скитницы перешли въ единоѳрческую обитель. Гораздо богаче другой единоѳрческой женскій монастырь, Осиновскій, лежащій въ 55 верстахъ отъ Семенова, къ сѳверо-западу, на границѳ Костромской губерніи. Осиновскій, обращенный, въ 1848 году, П. И. Мельниковымъ изъ раскольничьяго скита, богаче Покровскаго потому, что въ немъ много инокинь изъ купечества, принесшихъ въ свою обитель съ собою и значительные вклады.

Изъ Чернухинскаго скита я направился въ «Оленевскія кельи», какъ старообрядцы называютъ остатки тѳхъ обителѳ, которыя вмѳстѳ составляли, до 1853 года, знаменитый Оленевскій скитъ. Онъ лежитъ на юго-востокъ отъ Семенова, въ двѳнадцать верстахъ отъ этого города, близъ деревни Оленевой. Въ Оленевскомъ скиту П. И. Мельниковъ нашелъ для своихъ романовъ («Въ Лѳсахъ» и «На Горахъ») тѳ типы, которыхъ онъ представилъ дѳйствующими въ Комаровскомъ скиту, лежащемъ на сѳверо-востокъ отъ Семенова. Мать Манеѳа, игуменья Комаровскаго скита, въ дѳйствительности была мать Маргарита, настоятельница Анѳисиной обители въ Оленевскомъ скиту. Эта обитель одна изъ самыхъ древнихъ по времени своего учрежденія. Она была основана Анѳисою Колычевою, родственницею св. Филиппа митрополита. Послѳ разоренія скитовъ въ 1853 году, мать Маргарита поселилась съ нѳкоторыми изъ своихъ скитницъ въ Семеновѳ, такъ какъ была приписана къ этому городу. П. И. Мельниковъ посѳтилъ ее въ 1869 году и при этомъ посѳщеніи видѳлъ у нея образъ св. Филиппа и старинные святцы, писанные, по преданію, Анѳисою Колычевою¹⁾.

По старообрядческимъ легендамъ, Оленевскій скитъ получилъ свое названіе отъ дикаго оленя, явившагося первымъ поселенцамъ въ Керженскихъ лѳсахъ и тѳмъ указавшаго мѳсто для постройки скита.

¹⁾ См. «Историческій Вѳстникъ», 1884 г., декабрь, стр. 569.

Миновавъ Покровскій монастырь, мы проѣхали нѣкоторое время пашнями и лугами и затѣмъ очутились въ лѣсу, дорога которымъ шла до самыхъ Оленевскихъ келій. Погода прояснилась; выглянуло солнце, но по временамъ налетали сильные порывы вѣтра съ крупнымъ дождемъ. На открытомъ пространствѣ видно было, какъ полосами выпадалъ этотъ дождь, между полосами, освѣщенными лучами сентябрьскаго солнца, яркими, но не жаркими. Наконецъ, мы выѣхали изъ густаго лѣса вдругъ на поляну, гдѣ показалось съ разныхъ сторонъ жилье. По правую сторону дороги, подъ высокими деревьями, мы увидали довольно обширное кладбище съ старообрядческими восьми-угольными крестами, покосившимися, обросшими мхомъ, развалившимися. По этимъ крестамъ видно было, что это кладбище добрую сотню лѣтъ служить усыпальницею. Повернувъ нѣсколько разъ между жилыми строениями, гдѣ на нѣкоторыхъ дворахъ крестьяне молотили рожь, ямщикъ остановился у обширной избы новой постройки.

— Здѣсь живетъ крестьянка Александра Павлова, которую вы желали видѣть,—сказалъ ямщикъ.

Насъ встрѣтила хозяйка въ сарафанѣ, повязанная платкомъ, ничѣмъ не отличавшаяся отъ крестьянокъ, развѣ только безупречною чистотою своей одежды.

— Милости просимъ, дорогіе гости; извините только за наше сиротство,—говорила она, вводя насъ въ избу.—Позвольте угостить васъ чаемъ, если вы не побрезгуете.

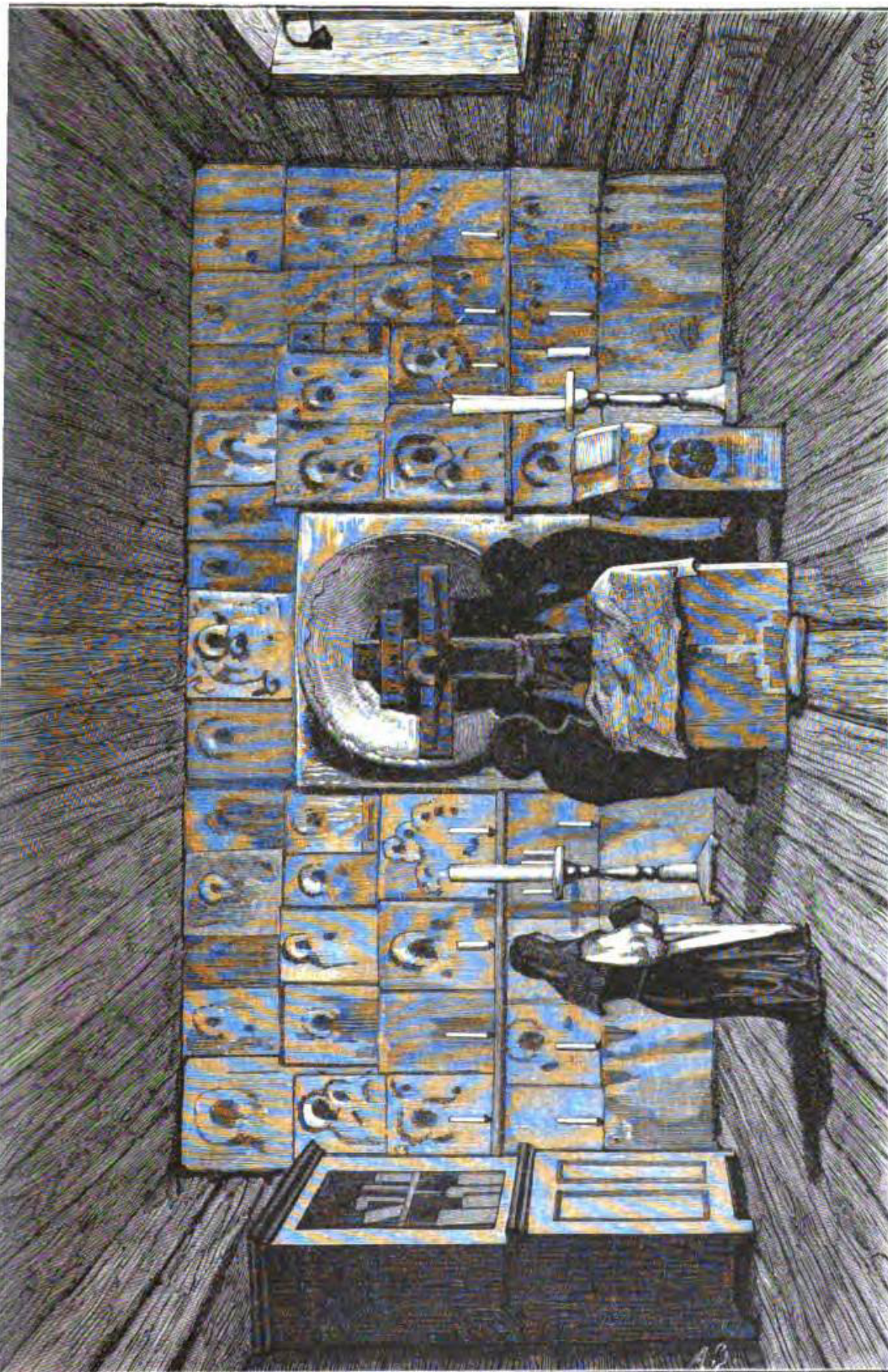
Мы вошли въ чистую, просторную избу. Она оказалась пятистѣнная, т. е. сдѣланная изъ двухъ срубовъ. На улицу выходила горница, раздѣленная перегородкою на двѣ половины. Одна, окнами на улицу и на открытый дворъ, служила пріемною, а другая, имѣвшая окно на улицу и глухую стѣну на закрытый дворъ, была спальнею хозяйки. Изъ сѣней, ведшихъ въ переднюю горницу, былъ выходъ въ заднюю часть избы, на задворокъ, въ которой устроена молельня. Въ ней не оказалось такого богатства иконъ, какъ въ Чернухинскомъ скиту, но и эта моленная заключала въ себѣ немало образовъ, покрывавшихъ собою ея заднюю стѣну.

— У васъ жилье совершенно новое, вѣрно недавно построено?—спросилъ я хозяйку.

— Пожаръ былъ позапрошлымъ годомъ,—отвѣчала она.—Я уже не разъ горѣла, но, благодаря помощи добрыхъ людей, вновь отстроивалась.

— Вы, кажется, однѣ живете?

— Совершенно одна. У меня нѣтъ молодицъ. Въ другихъ здѣшнихъ обителяхъ, обширнѣе моей устроенныхъ, живутъ онѣ, но повсюду въ небольшомъ числѣ. Прошли прежнія времена, когда въ нѣкоторыхъ обителяхъ жительницъ считали десятками, а иногда и сотнями. Молодыя нынѣ не остаются подолгу въ скитахъ;



**Внутренний видъ скитской моленной въ Оленевѣ.
Съ рисунка, сдѣланнаго съ натуры А. П. Мельниковымъ.**

нѣтъ у нихъ вовсе стремленія къ иноческой жизни. Остаемся только мы, старухи, доживать свой вѣкъ. Молодые же норовятъ поскорѣе выйдти замужъ.

— Какъ же такъ? Сколько мнѣ помнится, въ вашихъ скитахъ держались того убѣжденія, что кто изъ скита замужъ пойдетъ, у той дѣти родятся слѣпыми. Или уже этого суевѣрія нынѣ не придерживаются?

Моя хозяйка промолчала на этотъ вопросъ, захлопотавшись угощеніемъ чаемъ и орѣхами, повторяя свои извиненія, что не можетъ лучше угостить посѣтителя, рекомендованнаго ей съ хорошей стороны. Бойкія движенія, черные, не потухшіе еще, глаза скитницы заставили меня обратиться къ ней съ слѣдующимъ вопросомъ:

— А сколько вамъ лѣтъ? По нѣкоторымъ признакамъ, вы еще не очень стары, а по другимъ уже пожили на бѣломъ свѣтѣ.

— Мнѣ 59 лѣтъ.

— Такъ вы были при скитскомъ раззореніи, тридцать лѣтъ тому назадъ?

— Очень хорошо все помню. Я была въ Анеисиной обители, у матушки Маргариты. Большое было раззореніе и наканунѣ великаго праздника, Успенія Пресвятыя Богородицы. Всѣ иконы обобрали по нашимъ обителямъ, а въ Оленевѣ много было иконъ родовыхъ, отъ дѣдовъ завѣщанныхъ, съ надписями, кому именно онѣ принадлежатъ. Святыня была древняя, неоцѣненная, завѣтная. Оленевскія обители владѣли ею въ такомъ количествѣ, что иконами было нагружено болѣе двадцати воевъ, которые и были отправлены въ Нижній Новгородъ.

— Слѣдовательно, и Мельникова знали?

— Помню Павла Ивановича, очень хорошо помню. Не благоволилъ онъ къ намъ. Уже больно круто поступилъ съ нами тогда.

— Развѣ вы не знаете, что ему было приказано закрыть скиты и запечатать часовни? А самая мысль уничтоженія скитовъ въ Семеновскомъ уѣздѣ подана была чиновникомъ Алябьевымъ, еще въ 1848 году, за пять лѣтъ до раззоренія.

— Мы послѣ закрытія скитовъ были у Мельникова, во время нижегородской ярмарки, гдѣ онъ жилъ въ чьихъ-то нумерахъ. Я сопровождала матушку Маргариту въ Нижній, куда она ѣздила по дѣламъ. Узнавъ, что Павелъ Ивановичъ также пріѣхалъ на ярмарку, матушка Маргарита пожелала увидать своего стараго знакомаго.

— И что же?

— Ничего,—поговорили, какъ бы ничего прежняго не было. Прошло вѣдь много лѣтъ послѣ скитскаго раззоренія, да и до насъ дошло, что П. И. Мельниковъ немало помогаетъ нашему древнему православію. Не желаете ли вы побывать въ другихъ здѣшнихъ обителяхъ?

Я согласился. Мы отправились по обителямъ. Путь къ нимъ шелъ по деревенскимъ улицамъ, огороженнымъ изгородью изъ еловыхъ бревешекъ, по доскамъ, наложеннымъ по бокамъ, въ родѣ мостковъ. По обѣимъ сторонамъ подобныхъ улицъ почти не было населенія и жилья, кромѣ тѣхъ обителей, которыя мы посѣтили. Улицы эти поросли травою, которая выбивалась изъ щелей между досками мостковъ,—доказательство небольшого движенія людскаго по этимъ деревенскимъ путямъ сообщенія Оленевскихъ келій. Посѣщенные нами обители оказались крайне небогатыми и дѣйствительно заслуживаютъ скорѣе названія келій, чѣмъ обителей. Въ одной изъ нихъ сама «матушка», т. е. настоятельница обители, занималась вмѣстѣ съ своими скитницами стиркою бѣлья, и для показанія намъ своей молельни ее вызвали изъ прачешной. Каждая обитель представляла обширное деревянное жилое помѣщеніе, сдѣланное изъ двухъ или болѣе срубовъ съ крытымъ дворомъ. Въ каждомъ подобномъ жильѣ было по нѣскольکو горницъ, чулановъ, клѣтѣй, но самое лучшее помѣщеніе отведено было подъ молельню, украшенную множествомъ иконъ. Обитательницы этихъ келій были въ обыкновенной крестьянской одеждѣ, небогатой, но чистой и опрятной. Даже явившіяся прямо со стирки имѣли свою одежду въ полномъ порядкѣ, и ничего затрапезнаго въ нихъ не было замѣтно. Эти Оленевскія кельи, остатокъ прежнихъ богатыхъ обителей, очень скудны населеніемъ. Въ одной изъ нихъ, кромѣ матушки, поступившей въ скитъ съ малолѣтства, было всего двѣ, три скитницы. Кажется, что столько было въ обители Пальцевыхъ. Повсюду слышалась та же жалоба, что и въ Чернухинскомъ скиту, что среди нынѣшняго женскаго поколѣнія мало охотницъ посвящать себя иноческой жизни въ скитахъ. Въ числѣ видѣнныхъ мною въ Оленевскихъ кельяхъ было нѣскольکو молодежи. Оленевскія обитательницы въ одинъ голосъ заявляли, какъ и въ Чернухинскомъ скиту, что подлинникъ Шарпанской иконы не достался Мельникову.

Въ обители Пальцевыхъ я засталъ всѣхъ въ большомъ горѣ. За мѣсяцъ передъ моимъ посѣщеніемъ, именно 4-го августа 1884 года, изъ молельни, чрезъ окно, выходящее на пустое задворье, выкрали древнія книги, принадлежавшія обители и высоко чтимыя старообрядцами. Въ числѣ выкраденныхъ книгъ были Іосифовскія (т. е. существовавшія до патріарха Никона): апостолъ, Евангеліе, два октоиха, канонъ пятидесятницы, минея августовская, часословъ, псалтирь (письменный, также Іосифовскій).

— Вамъ слѣдовало подать заявленіе полицейской власти о сдѣланной у васъ покражѣ,—отвѣтилъ я на горькія сѣтованія скитницъ.

— Какъ же,—мы подавали.

— И что же?

— Вотъ цѣлый мѣсяцъ прошелъ, а нѣтъ никакой вѣсти.

— Кого же вы подозрѣваете?

— Одного парня изъ здѣшнихъ. Не жилъ онъ нѣсколько лѣтъ въ нашихъ мѣстахъ. Недавно вновь появился, затѣмъ случилась у насъ эта бѣда, а потомъ онъ вновь пропалъ безъ слѣда. Мы очень дорожили этими книгами, составлявшими все наше богатство. Недавно, вслѣдствіе нашей крайней нужды, матушка намѣревалась было продать эти старинныя книги, чтимыя въ нашемъ православіи. По меньшей мѣрѣ, намъ заплатили бы за нихъ рублей полтора, а, при нашей бѣдности и тогдашней нуждѣ, эта сумма была бы для насъ цѣлымъ капиталомъ. Но остальные скитницы пристали къ матушкѣ: «не продавай, матушка, вытерпимъ нашу нужду, обойдемся». Убѣдили ее не разставаться съ старинными книгами, а теперь злодѣй лишилъ насъ того, чѣмъ мы такъ дорожили и ради чего сами убивались.

Очевидно, воръ, похитившій Іосифовскія изданія изъ обители Пальцевыхъ, зналъ цѣнность этихъ книгъ, потому что не тронулъ ризъ на иконахъ въ молельнѣ, гдѣ онѣ хранились. На подобныя книги есть постоянный спросъ не только со стороны старообрядцевъ и другихъ раскольниковъ, но и со стороны православныхъ, любителей «святой старины», собирателей ея уцѣлѣвшихъ остатковъ въ свои книгохранилища. На нижегородской ярмаркѣ ежегодно появляются на продажу у тамошнихъ книжниковъ болѣе или менѣе цѣнныя рукописныя и печатныя старинныя книги, хотя число ихъ съ каждымъ годомъ уменьшается. Поэтому въ Нижнемъ Новгородѣ появились даже своего рода искусники въ добываніи старинныхъ книгъ и рукописей для перепродажи ихъ любителямъ. Немало библиотекъ монастырскихъ, церковныхъ, консисторскихъ архивовъ и проч., обобранныя подобными искусниками втеченіе послѣднихъ лѣтъ. Мнѣ называли въ большомъ приволжскомъ городѣ одного православнаго священника, умѣющаго добывать за дешевыя цѣны книги, особенно чтимыя старовѣрами и раскольниками, и перепродающаго ихъ имъ по цѣнамъ, доставляющимъ ему большіе барыши. Нѣтъ сомнѣнія, что и воръ, похитившій въ обители Пальцевыхъ книги, зналъ, кому ихъ сбыть, въ надеждѣ, что крестьянки-скитницы, живущія въ лѣсномъ захолустьѣ Семеновскаго уѣзда, не сдумаютъ преслѣдовать похитителя.

По возвращеніи въ Нижній, я справлялся на ярмаркѣ, чрезъ нѣкоторыхъ любителей нашей старины, не появлялись ли въ продажѣ Іосифовскія книги Пальцевыхъ, но никто о томъ ничего не зналъ. Похитители, очевидно, замели свои слѣды.

III.

«Керженскіе старцы». — Лѣсная глушь. — Дорога по жердямъ. — Всплывшая бревенчатая гать. — «Ульянинъ мостъ». — Кресты и икона на соснахъ по дорогѣ въ Благовѣщенскій монастырь. — Его живописное мѣстоположеніе. — Обращеніе въ единовѣріе. — Первый игумень Тарасій. — Его пытка разбойниками. — Система убѣжденія преосвященнаго Іакова и Мельникова. — Временное запущеніе монастыря. — Рѣка Керженецъ. — Лѣсное богатство.

Я простился съ бѣдными, но радушными оленевскими келейницами, и направился еще болѣе на юго-западъ, на рѣку Керженецъ, въ Керженецкій Благовѣщенскій единовѣрческій мужской монастырь. Туда ведетъ прямая дорога изъ Семенова, но такъ какъ я желалъ побывать въ Чернухинскомъ скиту и въ Оленевскихъ кельяхъ, то и долженъ былъ дѣлать крюки, и, разумѣется, тѣмъ удлинить мой путь къ «керженскимъ старцамъ». Когда я нанималъ лошадей на эту поѣздку и цѣлью ея назвалъ «Оленевскій скитъ» и «Керженецкій мужской монастырь», то моя хозяйка, по видимому, старообрядка, меня поправила и сказала: «Такъ вы направляетесь, батюшка, въ «Оленевскія келья» и къ «керженскимъ старцамъ». Подобнымъ же образомъ называли тѣхъ и другихъ по всему пути.

Оленевскія кельи со всѣхъ сторонъ окружены лѣсомъ, изъ котораго мы выѣзжали только по приближеніи къ деревнямъ, находившимся на нашемъ пути къ Керженцу, именно къ Малому Оленеву, Сутырю, Козловкѣ. На поляхъ, не смотря на 3-е сентября, овсы стояли еще несжатые, совершенно зеленые. Дождливый, холодный августъ не далъ возможности созрѣть имъ. За Козловкою дорога пошла низменною долиною, болотистою топью, по которой тарантасъ двигался по гати, настланной изъ еловыхъ жердей. По бокамъ этой проселочной дороги виднѣлись топи, мѣстами покрытая водою. Тарантасъ колотился о деревянную постилку. Жерди подпрыгивали подъ колесами экипажа. Ѣхать рысью по нимъ нѣтъ возможности. Подобная топь, мѣстами безъ жердевой настилки, тянулась нѣсколько верстъ. Наконецъ, мы вздохнули полною грудью, когда, оставивъ болотистую низмину, вступили въ керженскіе лѣса. Мѣстами песокъ, мѣстами суглинокъ, мѣстами холмы, мѣстами болотистыя топи, характеризовали лѣсную дорогу. Безмолвіе господствовало въ лѣсу. Ни человѣка, ни звѣря, ни птицы мы не видѣли. Только, когда мы подъѣзжали уже къ Керженскому монастырю, лай собакъ привѣтствовалъ насъ у мельницы на запруженной рѣкѣ, да изъ избы лѣсника выглянула чья-то голова, слышавъ колокольчикъ нашей тройки.

Не одинъ разъ приходилось по этой дорогѣ намъ переѣзжать черезъ лѣсныя рѣчки, съ болотистымъ берегами, по мостамъ, двига-

взимися подъ экипажемъ, и ширина которыхъ была въ обрѣзъ съ разстояніемъ, занимаемымъ тройкою лошадей. Надобно было любоваться, какъ пристяжныя, безъ всякаго сдерживанія ямщика, тѣснились вплотную къ кореннику, чтобы не оборваться съ моста въ воду или въ топъ. Приближаясь къ плотинѣ у мельницы, тарантасъ нашъ еще издалека вѣхалъ на жердевую мостовую, обрамленную съ обѣихъ сторонъ деревьями, кустарниками, болотистою топью. Свернуть, словомъ, некуда, да и дать дорогу встрѣчному нѣтъ мѣста.

— Хорошо еще, — сказалъ я, обращаясь къ ямщику: — что въ этой глуши нѣтъ проѣзжихъ, а то не развѣхались бы. Вѣдь, пожалуй, съ версту ѣдемъ по жердямъ.

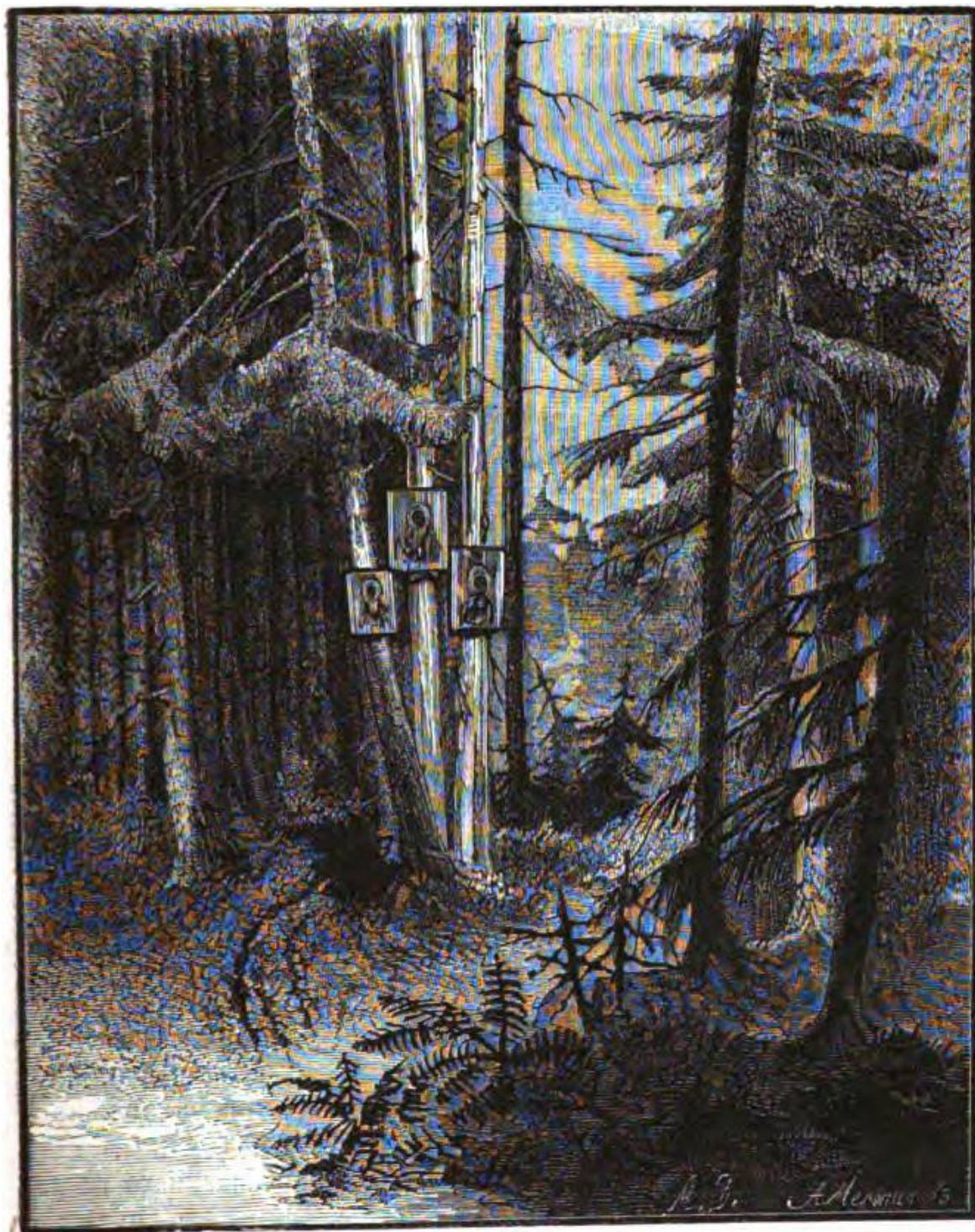
— Куда съ версту, болѣе, — отвѣчалъ возница: — а вотъ нынѣшнею весною мы со становымъ едва изъ бѣды выпутались на этомъ мѣстечкѣ. Снѣгъ уже повсюду стаялъ, рѣки вскрылись, дороги въ лѣсу просохли, а становому приспичило ѣхать по этому направленію. Ѣдемъ мы все похорошему и вѣзжаемъ на эту бревенчатую гать. Вдругъ она поднимается на водѣ, и мы плывемъ. Пристяжныя артачатся. Въ сторону свернуть, значить, уйти въ воду съ тарантасомъ; поворотить назадъ нельзя. Сталъ я всѣми силами осаживать коренника все назадъ, назадъ, пока не свернулъ тарантаса на твердую почву. Тѣмъ только и спаслись. Натерпѣлись мы страхуто! Хорошо еще, что жерди тронулись вначалѣ гати, и недалеко пришлось осаживать коренника, а то не знаю, что съ нами было бы.

По нашимъ лѣснымъ проселочнымъ дорогамъ, особенно послѣ сильныхъ дождей, наталкиваешься на разнаго рода приключенія. За недѣлю передъ поѣздкою въ Керженскій монастырь, я, переправившись на паромѣ черезъ рѣку Оку, у села Павлова, направился на тройкѣ проселочною дорогою на станцію Гороховецъ, нижегородской дороги. Приходилось проѣхать 35 верстъ ночью, чтобы поспѣть на поѣздъ, идущій изъ Москвы въ Нижній Новгородъ. Дорога шла преимущественно лѣсомъ. Передъ тѣмъ, нѣсколько недѣль шли дожди. Вслѣдствіе того, приходилось мѣстами не одну версту ѣхать по водѣ, скопившейся послѣ дождей. Вдругъ въ одномъ мѣстѣ лошади болѣе чѣмъ по колѣни опустились въ воду и съ трудомъ вывели тарантасъ на пригорокъ. Это случилось почти на двадцать-пятой верстѣ отъ берега Оки. Везъ меня самъ хозяинъ тройки и тарантаса, промышляющій издавна извозомъ.

— Неужели отъ дождей накопилось въ этомъ обрывѣ столько воды?

— Это «Ульянинъ мостъ», — отвѣчалъ хозяинъ-ямщикъ: — тутъ самородное болото; вода стоитъ весь годъ. Весною, случается, вода и въ тарантасъ вольтетъ. Ничего не подѣлаешь.

— Почему же прозвали это мѣсто «Ульянинымъ мостомъ»? Въ шутку, что ли, что тутъ нѣтъ моста, когда ему дѣйствительно слѣ-



Иконы въ Керженскомъ лѣсу.

Съ рисунка, сдѣланнаго съ натуры А. П. Мельниковымъ.

довало быть? Дорога хотя и проселочная, а вонъ по ней сколько тянется обозовъ. Мы ѣдемъ ночью, а навстрѣчу то и дѣло попадаются телѣги.

— Это въ Павлово везутъ кладъ съ нижегородской чугушки, — замѣтилъ возница: — а почему прозвали «Ульянинымъ мостомъ» этотъ провалъ, не знаю. Обѣзда ему нѣтъ. Раннею весною по этой дорогѣ совсѣмъ прекращается ѣзда.

Прѣзжая Керженскимъ лѣсомъ по направленію къ единовѣрческому монастырю, мы на каждомъ перекресткѣ, гдѣ появлялась новая дорога, встрѣчали восьмиконечные кресты. Но на одномъ перекресткѣ увидѣли мы двѣ сосны, рядомъ стоящія, изъ которыхъ одна была нѣсколько наклонена къ другой. На прямой соснѣ прикрѣплены были двѣ иконы, а на наклоненной — одна икона. И старообрядческіе кресты, и иконы свидѣтельствовали, что не православными установлены на этомъ лѣсномъ пути подобные указатели дороги. Наконецъ, на одномъ поворотѣ, какъ потомъ оказалось, послѣднемъ къ монастырю, я увидѣлъ красный восьми-угольный крестъ, поясное изображеніе какого-то угодника и вытянутую руку, указывавшую направленіе дороги къ обители.

Когда мы подѣзжали къ упомянутой мельницѣ, то сквозь лѣсную чащу мелькнуло обширное водное пространство. Я принялъ его за рѣку Керженецъ, но когда увидѣлъ вмѣсто нея большое озеро, образованное изъ запруженной рѣчки, то убѣдился въ моей ошибкѣ. Увидать издалека Благовѣщенскій монастырь и рѣку Керженецъ мнѣ, всетаки, не удалось, потому что онъ до того окруженъ лѣсомъ, что вдругъ на поворотѣ дороги изъ него путешественникъ видитъ и монастырь, и оказывается почти у его ограды. Мы обѣхали монастырь съ лѣвой стороны по берегу рѣки Керженца. Узкая полоса земли отдѣляетъ ее отъ ограды; мѣстами колеса экипажа двигаются по самому краю обрывистаго берега. Въѣздъ съ правой стороны, по опушкѣ лѣса, удобнѣе для таранасовъ и вообще для экипажей, ходъ которыхъ шире обыкновенной телѣги.

Мѣстоположеніе монастыря и живописное, и уединенное. По обоимъ берегамъ Керженца находится лѣсъ безъ всякихъ признаковъ жилья. Только для монастырскихъ строеній, съ узкимъ пространствомъ вокругъ ограды, мѣсто очищено изъ-подъ лѣса. Керженецъ, протекая вдоль ограды монастыря, расположеннаго на его правомъ берегу, за монастыремъ круто поворачиваетъ влѣво и скрывается въ лѣсной гущѣ. Подобными извилинами эта рѣка вообще богата и ими обуславливаются ея омуты, отъ которыхъ Керженецъ издавна получилъ прозваніе «омутистаго». Съ крутаго колѣна, гдѣ начинается поворотъ рѣки въ лѣвую сторону, открывается живописный, наилучшій видъ на монастырь, на Керженецъ, на лѣса, обнимающіе собою горизонтъ со всѣхъ сторонъ. Пейзажъ былъ красивъ, поразителенъ при освѣщеніи его сентябрьскимъ солн-



**Видъ Керженскаго единовѣрческаго монастыря.
Съ рисунка, сдѣланнаго съ натуры А. П. Мельниковымъ.**

цемъ, склонявшимся въ закату, когда повсюду чувствовалось уже приближеніе осени. Можно вообразить себѣ, однако, совершенно другую картину въ этой мѣстности весною или лѣтомъ, при иномъ освѣщеніи, при пѣнии пернатыхъ обитателей здѣшнихъ лѣсовъ, при наполняющемъ воздухъ ароматѣ лѣсныхъ и луговыхъ травъ. Немало очаровательныхъ видовъ въ дикой, безлюдной мѣстности около монастыря по Керженцу найдетъ для себя талантливый художникъ-пейзажистъ.

Подобная уединенная, чарующая мѣстность на рѣкѣ, изобилующей рыбою, естественно могла привлечь сюда послѣдователей раскола, какъ въ семнадцатомъ столѣтіи, такъ и позже, въ восемнадцатомъ, послѣ прекращенія Пятиримова озлобленія. До 1848 года нынѣшній Благовѣщенскій единовѣрческій мужской монастырь былъ раскольничьимъ скитомъ, основаннымъ вначалѣ нынѣшняго столѣтія, судя по рассказамъ старообрядцевъ. Тарасій, первый игуменъ этого единовѣрческаго монастыря (скончавшійся, 10-го августа 1876 года, 89 лѣтъ отъ роду), имѣя 18 лѣтъ отъ роду, пришелъ къ своему учителю Пафнутію, жившему въ этой мѣстности, и съ нимъ вмѣстѣ положилъ основаніе скиту. Обращеніе его къ единовѣрчію, въ 1848 году, было однимъ изъ первыхъ сильныхъ ударовъ, нанесенныхъ раскольничьему міру въ Заволжьѣ. Перенесеніе въ новый монастырь въ слѣдующемъ году подлинной или въ копіи иконы Казанской Богородицы, почитаемой въ этомъ мірѣ чудотворною святынею, было новымъ ударомъ. Послѣ этихъ двухъ важныхъ для поповщины событій, закрытіе скитовъ, послѣдовавшее черезъ четыре года, было только вопросомъ времени, такъ какъ его ожидали, какъ неизбежнаго послѣдствія тогдашнихъ общихъ мѣропріятій противъ раскола. Въ этихъ двухъ событіяхъ первенствующая роль принадлежала П. И. Мельникову. На послѣднихъ страницахъ своего романа «На Горахъ», Мельниковъ, устами игумена Тарасія¹⁾, приписываетъ обращеніе его къ единовѣрчію нижегородскому архіепископу Іакову; но въ послужномъ спискѣ Мельникова сказано, что въ числѣ важнѣйшихъ, данныхъ ему порученій, было обращеніе къ единовѣрчію, путемъ убѣжденія, Керженскаго и Осиновскаго раскольничьихъ скитовъ. Системѣ убѣжденія Мельниковъ придавалъ важное значеніе. Въ своемъ извѣстномъ отчетѣ о современномъ состояніи раскола въ 1854 году, онъ писалъ, что «если бы система, принятая въ отношеніи къ скитамъ преосвященнымъ Іаковымъ въ 1847 году и поведшая, въ 1848 году, къ обращенію къ единовѣрчію Керженскаго и Осиновскаго скитовъ, продолжалась еще

¹⁾ См. часть IV, стр. 236, 237 (изд. 1881 г.): «Игуменъ Тарасій подробно разсказалъ петербургскому гостю (чиновнику) о скитахъ Керженскихъ и Чернораменскихъ, о томъ, какъ онъ жилъ, будучи въ расколѣ, и какъ обратился изъ него въ единовѣрчіе, вслѣдствіе поучительныхъ бесѣдъ съ бывшимъ архіепископомъ Іаковымъ».

полтора года, то весьма вѣроятно, что почти всѣ скиты обратились бы къ единовѣрію». Трудно теперь рѣшить, въ какой степени П. И. Мельниковъ былъ правъ въ этомъ отношеніи и не заблуждался ли онъ на примѣрѣ двухъ скитовъ, успѣшно обращенныхъ къ единовѣрію. Старообрядцы въ селѣ Городцѣ (на Волгѣ, Балахнинскаго уѣзда), при моемъ разговорѣ съ ними о П. И. Мельниковѣ, признавая за нимъ немалыя достоинства, знанія его и начитанность, съ усмѣшкою, однако, отзывались, что «онъ неоднократно бывалъ въ Городцѣ для увѣщанія тамошнихъ старообрядцевъ къ переходу въ единовѣріе, но что всѣ эти попытки его не имѣли никакого успѣха». Посѣщенія эти Городца П. И. Мельниковымъ происходили въ концѣ сороковыхъ и началѣ пятидесятихъ годовъ, во время его дѣятельности по раскольничьимъ дѣламъ по нижегородскому Заволжью.

Но въ настоящее время въ Керженскомъ Благовѣщенскомъ монастырѣ, учрежденію котораго много способствовалъ П. И. Мельниковъ, о немъ почти забыли. Какими-то неясными, смутными понятіями отвѣчаютъ вамъ на вопросы о Мельниковѣ, котораго любилъ и уважалъ первый игуменъ монастыря, Тарасій, называвшій его не иначе, какъ «касатикъ мой, златоустный». Монастырь обстроился и разбогатѣлъ при первыхъ двухъ его настоятеляхъ, Тарасіи и преемникѣ его, Евгеніи, скончавшемся, въ 1879 году, 81 года отъ роду. Послѣ нихъ были два настоятеля, которые привели обитель въ упадокъ. Особенно при одномъ изъ нихъ, высланномъ на жительство въ другой монастырь, завелись въ обители пьянство, безчинство, примѣръ чему подалъ самъ настоятель, такъ что даже явились въ монастырь для слѣдствія духовныя и мірскія власти изъ города Семенова и села Хохоль (гдѣ волостное правленіе): монастырь пришелъ въ упадокъ, и прекратились въ него пожертвованія, прежде изобильно притекавшія со стороны единовѣрцевъ. Нѣкоторые изъ братіи, по поводу этихъ безпорядковъ покинули монастырь. При означенныхъ же двухъ настоятеляхъ, Благовѣщенскій монастырь постигла новая бѣда. Отъ него отняли заливные луга по Керженцу, на протяженіи десяти верстъ, которыми монастырь безпрепятственно владѣлъ до того впродолженіе двадцати лѣтъ. Очень возможно, что, при настоятеляхъ инаго нравственнаго пошиба, Благовѣщенскій монастырь и отстоялъ бы свое право на означенные луга.

Память о первомъ игуменѣ монастыря, Тарасіи, умершемъ въ санѣ архимандрита, съ почтеніемъ сохраняется въ монастырѣ. Онъ, равно и его преемникъ, Евгеній, похоронены въ монастырѣ, съ наружной стороны Троицкаго собора, у алтаря. При открытіи единовѣрческаго монастыря въ Москвѣ, въ 1866 году, архимандриту Тарасію предложили быть его настоятелемъ, но онъ отказался отъ подобнаго повышенія, не смотря на продолжительныя, убѣдительныя просьбы. «Семьдесятъ лѣтъ прожилъ я на Керженцѣ, — ска-

залъ почтенный старецъ,—тамъ же и умру. Нѣтъ инаго мѣста для меня». Въ первые годы своего игуменства въ единовѣрческомъ монастырѣ, Тарасій однажды подвергся нападенію разбойниковъ, которые ворвались въ обитель. Злодѣи стали пытаться его, мучить, жгли пятки, чтобы вывѣдать, гдѣ хранится монастырская казна. Тарасій полагалъ, что пришелъ его конецъ. Вдругъ раздался звонъ колокольчика. Оказалось, что случайно проѣзжаетъ мимо монастыря исправникъ. Разбойники, услыжавъ колокольчикъ, бросили игумена и бѣжали. Тарасій былъ спасенъ.

При моемъ посѣщеніи, настоятелемъ въ Благовѣщенскомъ единовѣрческомъ монастырѣ былъ игуменъ Варсоноій, почтенный старецъ. Онъ игуменомъ уже три года, а настоятелемъ—два. Не смотря на болѣзнь свою, онъ принялъ насъ радушно въ своемъ крайне скромномъ, можно сказать, даже бѣдномъ помѣщеніи. На наши просьбы не беспокоить себя, игуменъ настоялъ на томъ, чтобы угостить насъ чаемъ, а потомъ ухую изъ свѣжей керженской рыбы и медомъ изъ монастырскаго пчельника. Онъ просилъ остаться и переночевать въ монастырѣ, чтобы отдохнуть отъ нелегкой лѣсной дороги, но мы должны были отказаться отъ подобнаго гостепріимства, потому что иначе уже распорядились своимъ временемъ. Угощалъ насъ его послушникъ, наливавшій каждый стаканъ чая со словами: «Господи, Іисусе, благослови!», а игуменъ, перемогая свое лихорадочное состояніе, только сидѣлъ съ нами за однимъ столомъ. Былъ понедѣльникъ, а въ этотъ день, по монастырскому уставу, рыбныхъ яствъ инокамъ не разрѣшено.

Монастырь этотъ общежительный; въ немъ нынѣ живутъ 25 инокъ. Въ немъ три церкви: Троицкій каменный соборъ, богато внутри изукрашенный, съ многояруснымъ иконостасомъ, свѣтлый, обилующій иконами, въ числѣ которыхъ находится и икона Казанской Богородицы (шарпанская); церковь св. Благовѣщенія, деревянная, и церковь св. Зосимы и Савватія, бревенчатая. Изъ всѣхъ этихъ церквей самая древняя—Благовѣщенская, такъ какъ и монастырь называется Благовѣщенскимъ. Въ каждой церкви имѣется по нѣсколько престоловъ. Встрѣча въ лѣсномъ захолустьѣ подобнаго храма, какъ Троицкій соборъ въ монастырѣ, производитъ благоприятное впечатлѣніе.

Рѣка Керженецъ не судоходна, но по ней весною очень много сплавляютъ плоты съ лѣсомъ, заготовляемымъ по ея берегамъ. Рѣка вообще протекаетъ среди густыхъ лѣсовъ. Въ 1884 году, сплавъ былъ не такъ удаченъ, потому что на монастырской землѣ осталось до 150 плотовъ, захваченныхъ спадомъ воды. Разливъ Керженца бываетъ сильный, но въ сентябрѣ, при насъ, у самаго монастыря былъ бродъ, по которому съ одного берега на другой свободно переходили деревенскія женщины, имѣя воду гораздо ниже колѣнъ. Бабы ходили въ лѣса на правомъ берегу за ягодами и воз-

вращались къ себѣ домой, на лѣвый берегъ. На Керженцѣ, въ десяти верстахъ отъ монастыря, находится водяная мельница, составляющая его собственность. Въ Керженцѣ и Линдѣ вода чище остальныхъ рѣкъ Семеновскаго уѣзда, берущихъ свое начало въ болотахъ, и потому отличающихся мутною водою.



Единовѣрческій архимандритъ Тарасій.

Съ фотографіи.

Солнце уже садилось, когда мы выѣхали въ обратный путь изъ Керженскаго Благовѣщенскаго монастыря. Проѣхавъ еще засвѣтло плотину съ бревенчатою гатью около мельницы, мы направились въ Семеновъ по другой дорогѣ, короче прежней, когда заѣзжали въ Чернухинскій скитъ и въ Оленевскія кельи. Всю эту дорогу, около двадцати пяти верстъ, мы проѣхали почти сплошнымъ лѣсомъ, не встрѣтивъ на пути ни одного жилья до Семенова. Вообще около

Керженца и далѣе нѣтъ ни одного жилья; лѣса въ этой мѣстности еще мало тронуты. На протяженіи десятковъ верстъ встрѣчается только лѣсъ, сливающійся съ ветлужскими лѣсами. Съ такъ называемымъ Керженскимъ лѣсомъ сливаются лѣса Лыковскій и Поломскій—Семеновскаго уѣзда, Каменскій и Дорогучинскій—Макарьевскаго. Въ этихъ лѣсахъ въ прежніе годы укрывались пустынники, въ вырытыхъ ими землянкахъ или въ небольшихъ срубахъ. На обратномъ пути, въ нѣсколькихъ верстахъ отъ монастыря, мы увидали двухъ лѣсныхъ стражниковъ, съ дубинками, въ теплыхъ армякахъ, обходившихъ порученные ихъ осмотру участки лѣса. Болѣе мы не встрѣтили до самаго города Семенова никого, ни пѣшаго, ни коннаго. Мы ѣхали по какой-то лѣсной пустынѣ. Глушь мѣстами была поразительна. Въ лѣсу было до того темно, что намъ не видать было спины ямщика. Поэтому неудивительно, что на одномъ косогорѣ колеса тарантаса попали въ промоину, и онъ опрокинулся. Желая осмотрѣть, не выпали ли наши вещи изъ тарантаса, когда мы его поднимали, мы зажгли шведскую спичку. Она горѣла ровно, пламя нисколько не колыхалось: до того лѣсъ былъ густъ въ этомъ мѣстѣ на узкомъ проселкѣ, между тѣмъ какъ передъ тѣмъ, въ одномъ перелѣскѣ, мы ощутили вліяніе сильнаго вѣтра, подувшаго послѣ заката солнца.

Въ Семеновскомъ уѣздѣ считается всего пространства 540,000 десятинъ, изъ которыхъ двѣ трети, около 350,000 десятинъ, находятся подъ лѣсомъ. Крупное частное лѣсное землевладѣніе принадлежитъ за Волгою, между прочимъ, Петру Павловичу Дурново. Ему принадлежатъ въ Семеновскомъ и Балахнинскомъ уѣздахъ до 100,000 десятинъ лѣса. Въ Семеновскомъ его лѣса начинаются за 18 верстъ отъ села Боръ и проникаютъ въ глубь уѣзда на 45 верстъ. Земли же, годной для хлѣбопашества, суглинистой и супсчаной, оказывается въ уѣздѣ не болѣе 30,000 десятинъ. Средина уѣзда изобилуетъ обширными торфяными болотами, покрытыми лѣсами и кустарниками; многія болота непроходимы. Помѣщикамъ въ этомъ уѣздѣ принадлежитъ только 97,000 десятинъ земли, такъ что Семеновскій уѣздъ надобно назвать попреимуществу крестьянскимъ. Въ прошломъ столѣтіи этотъ уѣздъ былъ покрытъ сплошнымъ лѣсомъ, окружавшимъ, еще въ двадцатыхъ годахъ нынѣшняго столѣтія, со всѣхъ сторонъ, вплоть Семеновъ, который и называли поэтому «лѣснымъ» городомъ. Въ 1760 году, страшная буря въ одинъ день истребила до 25,000 десятинъ лѣса, но, повидимому, не повліяла этимъ опустошеніемъ на обезлѣсеніе уѣзда.

IV.

Городъ Семеновъ. — Мать Эсеирь. — Бесплодіе почвы въ Семеновскомъ уѣздѣ. — Кустарные промыслы. — Валеное производство. — Кантаурово. — Неключово. — Деревянная церковь. — «Дикіе». — Лестовки. — Ложкарный промыслъ. — Раздѣленіе труда. — Притѣсненіе скупщиковъ. — Закрѣпощеніе ими одной деревни. — Самоучка-рисовальщица. — Новаго рода заработокъ для женщинъ. — Необходимость рисовальнаго класса. — Поддержка кустарей. — Отпускъ имъ лѣса на льготныхъ условіяхъ.

«Зима поклонъ прислала», — сказала мнѣ на другой день, 4-го сентября утромъ, моя хозяйка, когда оказалось, что ночью былъ морозъ въ нѣсколько градусовъ, и чистый только-что выпавшій снѣгъ покрывалъ крыши домовъ и улицу въ подгородней Хвостиковской слободѣ¹⁾, гдѣ я жилъ. Городъ Семеновъ подвергся, какъ извѣстно, лѣтомъ 1883 года, опустошительному пожару и осенью 1884 года только еще отстроивался. Тогда сгорѣло въ Семеновѣ 270 домовъ. Остатки пожараща еще виднѣлись обширными пустырями. Много сгорѣло домовъ, еще болѣе всякаго добра и товара, такъ какъ въ городѣ не хватило лошадей, чтобы вывезти то и другое въ безопасное мѣсто. Напримѣръ, у одного жителя, съ которымъ я познакомился, сгорѣло въ это бѣдствіе деревянныхъ ложекъ на 4,000 рублей, скупленныхъ имъ на базарныхъ дняхъ у крестьянъ. Семеновъ основанъ раскольниками въ семнадцатомъ столѣтіи. Эта тогдашняя деревня была окружена непроходимыми лѣсами. Около 1717 года, съ постройкою въ ней церкви Срѣтенія, она стала селомъ.

Въ Семеновѣ, послѣ раззоренія скитовъ въ 1853 году, поселились тѣ скитницы, которыя приписаны были къ этому городу, къ купеческому или мѣщанскому его сословіямъ. Самыми замѣчательными изъ нихъ были матери Эсеирь и Маргарита (Манеѳа). Бывшая настоятельница Анеисиной обители, Маргарита, о которой я говорилъ при посѣщеніи Оленевскихъ келій, умерла лѣтъ за десять до моего пріѣзда въ Семеновъ. Мать Эсеирь, если не ошибаюсь, изъ Андрониковской обители, скончалась значительно позже Маргариты, но я также не засталъ ее въ живыхъ. По рассказамъ православныхъ и старообрядцевъ, мать Эсеирь пользовалась, и по заслугамъ, общимъ уваженіемъ. Обитель ея была подлѣ дома, въ которомъ жилъ мѣстный исправникъ до пожара 1883 года. Каждый нижегородскій губернаторъ, при посѣщеніи города Семенова, считалъ какъ бы обязанностью побывать у матери Эсеири, что еще болѣе возвышало ея

¹⁾ Къ Семенову прилегаютъ расположенныя на городской землѣ слободы: Старая и Новая Солдатскія, Пуреховская съ Пуреховскимъ скитомъ, вторая Пуреховская. Съ первую Пуреховскою слободою сливаются, какъ бы въ одно селеніе, деревни Хвостикова и Дьякова.

значение въ глазахъ старообрядцевъ. Она принадлежала къ тайному священству, или бѣглопоповщинѣ, пользующейся услугами православныхъ священниковъ, перешедшихъ въ старообрядчество. Величественная осанка, живой, огненный взоръ, повелительное выраженіе лица, были характерными особенностями этой женщины, обладавшей необыкновенными умственными способностями, умудренной опытомъ жизни, проведенной среди немалыхъ затрудненій и бѣдствій, обрушивавшихся на старообрядцевъ Заволжья. Бесѣды съ матерью Эсѣирью, по словамъ знавшихъ ее, были очень наглядательны и оставляли по себѣ сильное впечатлѣніе, особенно на умы единовѣрныхъ съ нею. Въ послѣдніе годы жизни своей, престарѣлая, болѣзненная Эсѣирь не всѣхъ допускала къ себѣ по причинѣ своей немощи, хотя число желающихъ видѣть и слышать ее не только не умалялось, но возрастало. Послѣ переселенія своего въ Семеновъ, матери Эсѣирь, Маргарита и другія, со своими скитницами, занимались преимущественно обученіемъ и воспитаніемъ подростящаго женскаго поколѣнія изъ мѣстныхъ мѣщанъ и окрестныхъ крестьянъ. Подобныя выдающіяся личности женскаго старообрядческаго міра, какъ Эсѣирь и Маргарита, были, повидимому, послѣдними представительницами его въ Заволжьѣ. По крайней мѣрѣ, мнѣ не удалось ни видѣть другихъ, имъ подобныхъ, ни слышать о нихъ, а между тѣмъ, по нѣкоторымъ даннымъ, имѣю своего рода основаніе полагать, что если бы онѣ существовали, то говоръ о нихъ непременно дошелъ бы до меня лѣтомъ 1884 года.

Удобной для земледѣлія земли въ Семеновскомъ уѣздѣ немного. Почва, по большей части, холодная, иловатая, глинистая, суглинистая, мѣстами супесчаная и песчаная. Верхній слой повсюду покрытъ неглубокимъ суглинкомъ и мѣстами черноземомъ. Почва эта требуетъ для возростанія хлѣбовъ унавоживанія. Въ сѣверной части уѣзда находится красный мергель, или «вапа», употребляемая для окрашиванія посуды. Въ Хвостиковской волости, напримѣръ, глинистая почва требуетъ ежегоднаго удобренія, между тѣмъ какъ въ сосѣдней Шалдежской, къ сѣверу отъ Семенова, землю можно унавоживать разъ въ три года, и урожаи бываютъ лучше, чѣмъ у крестьянъ Хвостиковской волости. Душевой надѣлъ различенъ. Въ Хвостиковской волости въ двухъ селеніяхъ приходится по 10 десятинъ на надѣлъ, а въ другихъ по три и до семи десятинъ. Почти всѣ крестьяне занимаются хлѣбопашествомъ, но такъ какъ собственнаго хлѣба у большинства достаетъ только до Рождества (напримѣръ, даже въ 1883 году, когда урожаи ржи были даже лучше хорошаго ея сбора въ 1884 году), то они и прибѣгаютъ къ разнаго рода кустарнымъ промысламъ, изъ которыхъ иные не даютъ уже прежняго заработка крестьянамъ, а потому ими и оставляются. Такъ, напримѣръ, нѣкогда процвѣтавшее гвоздарное производство въ селѣ Боръ и въ ближайшихъ деревняхъ, вдоль

безлѣснаго пространства по берегу Волги въ Семеновскомъ уѣздѣ, нынѣ почти прекратилось. Машинное производство гвоздей убило ручное кустарное ихъ производство. Въ означенныхъ селеніяхъ готовятъ еще якоря и мѣстами большіе гвозди, употребляемые для постройки большихъ рѣчныхъ судовъ. Точно такая же участь постигаетъ въ Семеновскомъ уѣздѣ валеное производство, или пригото-



Керженскій монахъ.

Съ рисунка съ натуры А. П. Мельникова.

вление по деревнямъ валеной обуви, кошмъ, полостей, войлоковъ. Лѣтъ десять, двѣнадцать тому назадъ, этотъ кустарный промыселъ былъ главнымъ подспорьемъ крестьянъ болѣе чѣмъ въ сотнѣ селеніяхъ Семеновскаго уѣзда. Этимъ заработкомъ они пополняли недоборъ со своей земли хлѣба для своего продовольствія и для уплаты слѣдующихъ съ нихъ повинностей. Центромъ валенаго производства въ Семеновскомъ Заволжьѣ оказывается село Кантау-

рово, живописно расположенное на высокомъ берегу рѣки Линды, близъ впаденія въ нее рѣки Санды. Поэтому и заволжскихъ валяльщиковъ называютъ часто «кантауровцами». Кантаурово лежитъ на вятскомъ трактатѣ, проходящемъ изъ Нижняго Новгорода на Семеновъ, въ двадцати верстахъ отъ перваго города. Линда течетъ въ крутыхъ, живописныхъ берегахъ. Черезъ Линду у Кантаурова устроенъ мостъ на сваяхъ. Церковь каменная красуется на высокомъ берегу рѣки. Въ этомъ селѣ разъ въ недѣлю бывають большіе базары, почему въ немъ есть трактиръ и нѣсколько лавокъ. Между деревнею Кононовою (гдѣ находится волостное правленіе) и селомъ Кантауровымъ, по дорогѣ отъ лѣваго берега Волги находится небольшое селеніе Неклюдово съ старинною деревянною церковью, съ восьмиконечными крестами, оригинальной постройки, обнесенной каменною оградой. Подлѣ Неклюдова обгорѣлая мукомольня Блинова, на которой былъ сильный пожаръ лѣтомъ 1883 года. Эта мельница окружена многими богатыми пристройками. Передъ селомъ Кантауровомъ, на самой дорогѣ, расположены четыре или пять богатыхъ сельскихъ домовъ, разрисованныхъ разными красками, съ обширными высокими подклѣтками, такъ что они являются скорѣе купеческимъ, а не крестьянскимъ жильемъ. Въ нихъ живутъ главные торговцы теплымъ товаромъ, скупающіе у крестьянъ валенныя произведенія и дающіе имъ матеріаль для этого промысла.

Въ Неклюдовѣ эта деревенская церковь построена въ 1797 г. Она предназначалась для старообрядцевъ, но на подобную ея цѣль не послѣдовало правительственнаго разрѣшенія. Въ ней происходило поэтому богослуженіе по обрядамъ православной церкви. Въ 1856—1858 годахъ Неклюдовская церковь была предоставлена единовѣрцамъ, но затѣмъ въ ней вновь было восстановлено православное богослуженіе. Всѣ иконы въ этой церкви писаны старообрядческимъ пошибомъ. Поповщина и безпоповщина питають особое уваженіе къ находящимся въ церкви иконамъ Спасителя и Николая Чудотворца. Хотя неклюдовская церковь строилась въ концѣ XVIII вѣка, однако, къ ней примѣнены были до-петровскія преданія, а именно крыша на церкви сдѣлана въ четыре ската, а колокольня сооружена шатровою. Эта деревянная церковь едва не сгорѣла въ 1883 году, при пожарѣ блиновской обоярной мельницы. Въ мѣстности сельца Неклюдова почти нѣтъ раскольниковъ, но жители ея отличаются своеобразными особенностями. По словамъ одного знатока Нижегородской губерніи, эти жители какіе-то «дикіе». Такъ обряды крещенія, брака, они почитаютъ и совершаютъ согласно уставу православной церкви, но храмы божіи не посѣщаютъ и священниковъ не признають. Неклюдово—одно изъ древнихъ поселеній Нижегородской губерніи. Изъ историческихъ актовъ видно, что оно уже было извѣстно, когда вблизи находился Толоконцевскій монастырь, нынѣ уже не существующій.

Въ городѣ Семеновѣ и въ селеніяхъ ближайшихъ къ нему волостей, Шалдежской и Хвостиковской, главнымъ кустарнымъ промысломъ считается ложкарьство, или приготовленіе домашней ложки. Можно полагать, что ложекъ готовится въ этой мѣстности до 5.000,000 штукъ, какъ заказываемыхъ скупщиками, такъ и приобретаемыхъ ими отъ кустарей на базарахъ въ Семеновѣ¹⁾. Главными скупщиками оказываются купцы Носовы, приобретающіе отъ одного до двухъ милліоновъ ложекъ. Сверхъ того, въ одномъ Семеновѣ изготавливаются кожаныя лестовки не только на весь старообрядческій и раскольничій міръ Россіи, но и для отправки въ Австрію и на Балканскій полуостровъ, къ тамошнимъ старообрядцамъ. Смотра по матеріалу, изъ котораго лестовка приготовлена, и цѣна ей бываетъ отъ 3 копѣекъ до 3 рублей за штуку. Лестовки—отличный внѣшній признакъ раскола. Лестовки употребляются вмѣсто четокъ при молитвахъ. На каждой лестовкѣ находится по 100 зеренъ. Кланяться, напримѣръ, три лестовки—значитъ сдѣлать триста земныхъ поклоновъ. Въ Семеновѣ около 30 человекъ занимаются изготовленіемъ лестовокъ на сумму до 20,000 руб. Семеновцы славились также издавна необыкновенною точностью изготавливаемыхъ ими коромысловъ для вѣсовъ, которые и клеймились въ ихъ городѣ. Теперь и этотъ промыселъ упалъ.

Ложкарьствомъ, кромѣ Семенова, занимаются около шестидесяти деревень и сель разныхъ волостей его уѣзда, изъ которыхъ селенія наиболѣе отдаленныя отъ уѣзднаго города—это Никитино, при рѣкѣ Керженцѣ, въ 30 верстахъ, деревня Лазаревка при рѣчкахъ Кезѣ и Лазаревкѣ, въ 24 верстахъ, Шалдежь, при рѣчкѣ того же имени, въ 20 верстахъ и т. д. Приготовленіе ложки раздѣлено: выдѣлкою ея вчернѣ занимаются крестьяне селеній Шалдежской и Хвостиковской волостей, а отдѣлкою ложки начисто жители Семенова и крестьяне деревни Дьяковой, лежащей въ двухъ верстахъ отъ этого города при рѣкѣ Смородинѣ.

Изъ куска дерева, длиною отъ 3¹/₂ до 5¹/₂ вершковъ, толщиною въ одинъ вершокъ и шириною въ два вершка, отпиленного отъ плахи, топоромъ выдѣлывается грубая форма ложки, которая затѣмъ тесломъ выдалбливается. Подобный кусокъ дерева называется баклушкою. Затѣмъ отдѣлывается черенокъ у ложки, а самая ложка острагивается, округляется и окрашивается. Подготовленіемъ баклушъ преимущественно занимаются дѣти, восьми и девяти лѣтъ. Для выдалбливанія ложки она вкладывается затылкомъ широко-округленного конца въ особое углубленіе, сдѣланное въ чурбанѣ въ видѣ чашечки. Тесломъ работникъ долбитъ широкій ко-

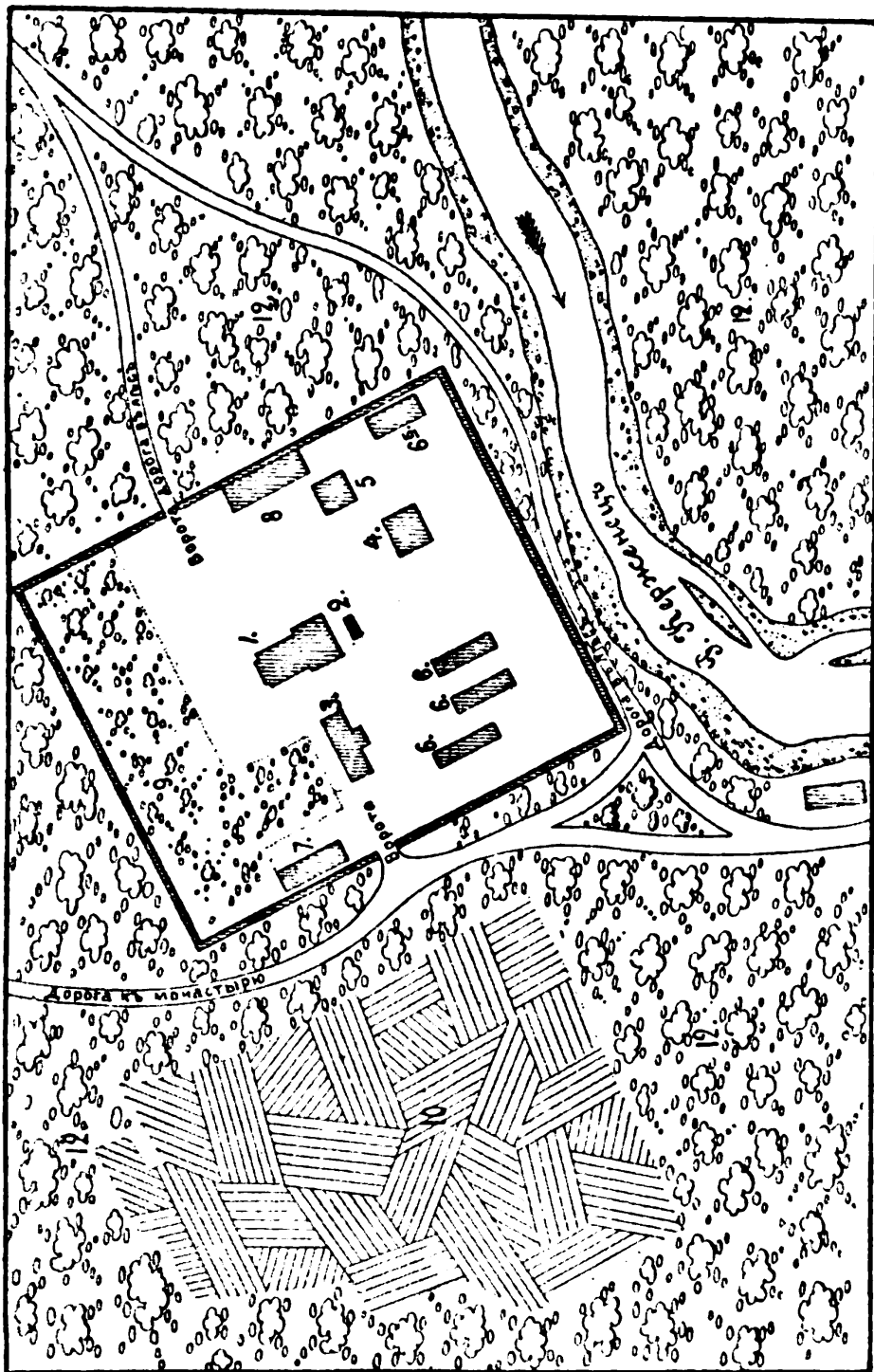
¹⁾ По словамъ протоіерея Борисовскаго, сдѣлавшаго лучшее описаніе ложкарнаго промысла («Труды кустарной комиссіи», выпускъ II, 1879 г.), въ Семеновскомъ уѣздѣ ложекъ всего готовится до 35.000,000 штукъ.

нецъ баклушки и даетъ видъ ложки. Эту вторую работу надъ ложкою выполняютъ также дѣти, отъ десяти до шестнадцати лѣтъ. Баклушекъ обтесываетъ одинъ рабочій въ день отъ 70 до 100 и болѣе штукъ, а выдалбливаетъ отъ 100 до 150 и болѣе. Выдолбленная баклушка переходитъ къ опытному рабочему, преимущественно домохозяину, который рѣзцомъ выскабливаетъ, выстрагиваетъ внутреннюю сторону ложки, а потомъ ножомъ равняетъ и обрѣзываетъ края ложки, округляетъ черенокъ и коковку, или же, вмѣсто послѣдней, вырѣзываетъ двуперстное сложеніе, вслѣдствіе чего подобныя ложки называются крестовыми и покупаются раскольниковыми. Послѣ этого третьяго приѣма, ложка переходитъ къ женщинѣ, которая скоблитъ ложку ножомъ съ затылка и уничтожаетъ на ней всѣ шероховатости. Иногда эту четвертую работу довершаетъ домохозяинъ. Въ избѣ рабочіе располагаются передъ окнами такимъ образомъ, что первымъ съ правой стороны сидитъ изготовляющій баклушки, затѣмъ выдалбливающій ложку и, наконецъ, обтачивающіе ее окончательно рѣзцомъ и ножомъ. Съ правой стороны у каждаго лежитъ товаръ или матеріалъ, который онъ долженъ обработать, а съ лѣвой оконченный имъ по своей спеціальности трудъ. При всей этой обработкѣ куска дерева въ ложку употребляются ложкаремъ слѣдующіе инструменты: топоръ небольшого размѣра, тесло или долото, ножъ и рѣзецъ.

По окончательномъ оскобленіи ложки, въ нѣкоторыхъ крестьянскихъ домахъ она поступаетъ къ молодымъ дѣвицамъ, по большей части, дочерямъ домохозяевъ. Онѣ рисуютъ на ложкахъ клеевыми красками грубыя изображенія цвѣтовъ, домовъ, птицъ и проч., по своему вдохновенію. Сверхъ того, за плату по 20 коп. съ тысячи ложекъ, дѣвушки же наводятъ на нихъ струю на подобіе рябиноваго дерева. Для такой разрисовки употребляется мумія, разведенная на квасѣ. Подобная ложка называется «хлыстовкою».

Изготовивъ въ продолженіе недѣли ложки, ложкарь, не работающій на скупщика, складываетъ свой товаръ въ дощанки (родъ корзинки изъ тонкихъ дощечекъ), по 500 и 1,000 штукъ и отправляется въ четвергъ на ложкарную площадь въ Семеновѣ. Являются покупатели-скупщики, и притѣсняють, сколько возможно, ложкаря, что для нихъ весьма возможно, потому что предложеніе на продажу велико, а число покупателей-скупщиковъ очень ограничено. Купленные ложки поступаютъ въ складъ скупщика, который сдаетъ ихъ въ упомянутую выше деревню Дьяково, жители которой, за условленную заранѣе цѣну, занимаются обтачиваніемъ ковонокъ, округленіемъ черенковъ и нарѣзкою рубчиковъ. Недавно двое изъ дьяковскихъ токарей переселились въ Семеновъ, записались въ мѣщане и перенесли обточку и завивку черенковъ въ этотъ городъ, а то работа эта составляла исключительную спеціальность деревни Дьяковой. Опытный токарь обтачиваетъ и за-

Вывааетъ въ день до 3,000 березовыхъ ложекъ, до 1,500 осиновыхъ и ольховыхъ и не болѣе 800 пальныхъ и кленовыхъ. За первыя онъ получаетъ по 18 до 20 коп. съ тысячи, за послѣднія же по 60 до 70 коп., на своихъ харчахъ. Обыкновенно вся семья, начи-



Планъ Керженскаго монастыря.

1. Главная церковь. — 2. Могила основателя о. Тарасія. — 3. Келья настоятеля. — 4. Деревянная церковь, выстроенная о. Тарасіемъ. — 5. Небольшая каменная церковь. — 6. Келья монаховъ. — 6^б. Помѣщеніе церковнаго причта. — 7. Службы. — 8. Сарай. — 9. Ягодный и фруктовый садъ. — 10. Огородъ и пашня. — 11. Кирпичный сарай. — 12. Керженскій лѣсъ.

ная съ девятилѣтнихъ дѣтей, участвуетъ въ приготовленіи, облачиванія и завивкѣ ложекъ и только при этомъ условіи обезпечиваетъ себѣ пропитаніе. Но въ деревнѣ Дьяковѣ я встрѣтился съ особымъ проявленіемъ крѣпостничества въ кустарномъ промыслѣ. Такъ какъ ложки, для обточки и завивки, отдаются скупщиками,

и слѣдовательно кустари зависятъ отъ ихъ желанія—предоставить имъ работу, или не дать ея, то скупщики стали обуславливать получение заказа исполненіемъ, и притомъ бесплатнымъ, крестьянами Дьяковой разныхъ для нихъ работъ. Напримѣръ, скупщикъ требуетъ, чтобы крестьяне ему вывезли снѣгъ со двора, топили бы баню и проч., словомъ оказывали бы бесплатно всякаго рода услуги. Нежеланіе исполнять подобную барщину влечетъ за собою передачу обтачиванія и завиванія ложекъ другому мастеру. Близость деревни Дьяковой къ Семенову, всего двѣ версты разстоянія, много содѣйствовала подобному закрѣпощенію ея крестьянъ городскими скупщиками. И крестьяне жалуются, и мѣстныя власти указываютъ на подобное ненормальное положеніе свободныхъ людей, но сила капитала не уступаетъ всѣмъ этимъ сѣтованіямъ.

Получивъ изъ Дьяковой обточенные ложки, скупщики сдаютъ ихъ въ окраску. Этимъ дѣломъ занимаются почти исключительно въ Семеновѣ и притомъ преимущественно женщины, хотя въ одной большой мастерской, въ новомъ каменномъ домѣ, при мнѣ вмѣстѣ съ женщиною-хозяйкою работали и мужчины. Окраска ложекъ производится въ четыре приема. Прежде всего ложку натираютъ сухимъ толченымъ мѣломъ, смѣшаннымъ съ лучшаго сорта пшеничною мукою; затѣмъ ложку натираютъ «баландою» или сырымъ клейстеромъ изъ той же муки, смѣшаннымъ съ варенымъ льнянымъ масломъ. Эта работа называется «левкваскою». Послѣ левкваски ложки укладываются на лотки, по четыреста штукъ и болѣе на каждый, и ставятся на грядки вдоль печи для просушки. Ложка, покрытая однажды левквасомъ, принимаетъ только сѣроватый видъ, а потому ложка вторично покрывается составомъ изъ клейстера и масла, и вторично ставится на печь на грядки. Затѣмъ чрезъ нѣсколько часовъ ложки натираются въ третій и четвертый разъ однимъ масломъ и олифою безъ клейстера. Послѣ четвертаго раза ложки устанавливаются вверхъ черенками въ особо устроенныхъ продолговатыхъ коробахъ въ жарко-истопленную печь. Ложки послѣ этого нагрѣванія зарумяниваются или поджариваются, почему и операція называется «поджаркою». Такимъ образомъ приготовленная ложка, пройдя десять рукъ, поступаетъ наконецъ въ продажу.

Воздухъ въ этихъ красильняхъ спертый, удушливый, пропитанный запахомъ варенаго масла и олифы. Красильщица садится за станокъ съ засученными выше локтей рукавами и натираетъ ложки ладонями. Привычныя руки ея быстро работаютъ, и ложки одна за другою мелькаютъ передъ вашими глазами и изъ одного лотка поступаютъ въ другой. На своихъ харчахъ и на своей олифѣ, красильщица получаетъ отъ 1 р. 30 до 1 р. 50 к. за тысячу ложекъ. На своихъ харчахъ, но на олифѣ торговца, красильщица получаетъ по 20 к. съ тысячи, и если самая быстрая работ-

ница успѣть, въ 19 часовъ работы, окрасить 1,500 штукъ, то заработаетъ 30 коп. За суповыя ложки платятъ за окраску по 6 к. за сотню, но ихъ работница можетъ окрасить въ день не болѣе 500 штукъ, слѣдовательно получить тѣ же 30 к. Печь надобно нагрѣвать съ умѣлою сноровкою, а именно, чтобы въ ней втеченіе всего дня держать ровное тепло. Точно также олифу варятъ умѣлые люди не менѣе 30 недѣль, а неумѣлые, или при неудачѣ, и весь годъ. Поэтому пудъ олифы продается не дешевле 10 рубл., а подобная цѣна недоступна для кустарей. Дороговизна олифы и сосредоточила окраску ложекъ въ рукахъ скупщиковъ.

Ложки приготовляются изъ разныхъ древесныхъ породъ, березы, осины, ольхи, рябины, клена, пальмы. Кленъ привозится преимущественно изъ-подъ Самары, изъ селеній, расположенныхъ въ Жегулевскихъ горахъ, а также изъ Смоленской и Казанской губерній. Пальма покупается на нижегородской ярмаркѣ. По дороговизнѣ этихъ двухъ древесныхъ породъ, онѣ доступны только скупщикамъ, которые, доставляя матеріалъ ложкарямъ, даютъ имъ и заказъ. Лучшая осиновая баклуша привозится въ Семеновъ изъ Варнавинскаго и Макарьевскаго уѣздовъ Костромской губерніи. Береза получается изъ семеновскихъ лѣсовъ, а также отчасти рябина и ольха. Изъ березы приготовляются самыя дешевыя ложки. Береза, осина, ольха, рябина поступаютъ въ работу совершенно свѣжими, невысохшими, но кленъ и пальму, какъ привозимые издалека, распариваютъ сперва въ котлѣ въ печкѣ, а потомъ опускаютъ въ холодную воду и затѣмъ уже выдѣлываютъ изъ нихъ ложки. Кленовыя и пальмовыя ложки изготовляются гораздо медленнѣе, чѣмъ изъ другихъ деревъ, и за нихъ заказчики платятъ ложкарямъ за одну работу по 7 до 8 рублей съ тысячи кленовыхъ ложекъ. Въ Семеновскомъ уѣздѣ выдѣлывается десять сортовъ ложекъ: межеумокъ, тонкая и хлыстовка, складная, сибирка, баская, старовѣрческая, носковая, дѣтская, жидовка, чайная или дюжинная. Тысячами ложки продаются: дороже всѣхъ складная, именно отъ 250 руб. и выше, старовѣрческая и дѣтская—отъ 20 до 25 руб. и дороже, баская—3 руб. 50 коп.

Всѣ расчеты между скупщиками и ложкарями, по покупкѣ у нихъ ложекъ, донинѣ производятся на ассигнаціи. Такая привязанность къ старинному счету не покажется удивительною, если припомнить, что даже на петербургской биржѣ, до конца марта 1859 года, расчетъ между покупателями и продавцами сала производился на ассигнаціи, а цѣны щетины еще въ семидесятыхъ годахъ обозначались также на ассигнаціи, а не на серебро.

Въ Хвостиковой слободѣ я посѣтилъ, между прочимъ, ложкаря Агея Масленникова. Его жена, Екатерина, дочь писаря, лѣтъ двадцатицати, первая начала самоучкою рисовать на ложкахъ разные предметы. Скупщики стали платить дороже за подобныя ложки,

вслѣдствіе чего, по примѣру Екатерины Масленниковой, женщины бросили руководѣльныя работы и стали заниматься разрисовкою ложекъ. За разрисовку платили даже дѣвочкамъ по 40 коп. съ тысячи ложекъ. При мнѣ въ пять минутъ Масленникова гусинымъ перомъ разрисовала черною и красною краскою пять ложекъ. На одной явился монастырь, на другой—женщина на стулѣ за столомъ съ самоваромъ, на третьей—дерево, подъ которымъ мужчина держитъ за волосы женщину и бьетъ палкою, на четвертой—извозчикъ съ лошадыю и т. д. Я нарочно перечислилъ предметы, изображенные на ложкахъ, чтобы показать находчивость фантазіи Масленниковой. Она представляетъ собою самородный талантъ. Жаль, что она не была въ обученіи у учителя рисованія, потому что ея талантъ получилъ бы тогда совершенно иное развитіе и направленіе и не ограничился бы нынѣшними неправильными ея рисунками. Твердость руки у Масленниковой при рисованіи замѣчательна. Навыкъ же указалъ ей, какъ чертить гусинымъ перомъ какъ можно скорѣе, чтобы болѣе наготовить рисунковъ. Подобная разрисовка ложекъ теперь распространилась между крестьянками въ Хвостиковой слободѣ и въ деревнѣ Ларионовѣ, на рѣкѣ Санахтѣ. Первая лежитъ отъ Семенова въ двухъ верстахъ, а послѣдняя въ пяти. Не было бы вовсе излишнимъ дѣломъ, если бы для этихъ рисовальщицъ учредили въ Семеновѣ или въ Хвостиковой слободѣ рисовальный классъ. Масленникова же, какъ зачинщица этого дѣла и создательница новаго заработка для мѣстныхъ женщинъ, заслуживаетъ и вниманія, и поощренія. Поэтому очень жаль, что очередное уѣздное семеновское земское собраніе (двадцатое, засѣдавшее съ 3-го по 5-е октября 1884 года) отклонило, по недостатку средствъ, предложеніе губернскаго земства объ открытіи ремесленныхъ школъ въ уѣздѣ. Однажды этотъ вопросъ былъ уже рѣшенъ утвердительно, когда ассигнована была ежегодная сумма въ 400 рублей для ремесленнаго класса при училищѣ въ селѣ Борѣ. Говорятъ, что это будетъ поправлено, а съ тѣмъ вмѣстѣ, вѣроятно, найдутъ небольшія средства для рисовальной школы въ Семеновѣ, или, лучше, въ Хвостиковской слободѣ. Въ деревнѣ Мериново, на Керженцѣ, въ восьми верстахъ отъ Семенова, живутъ пять токарей, не занимающихся только обтачиваніемъ ручекъ у ложекъ, но изготовляющихъ изъ дерева разныя мелкія токарныя вещи, тщательной отдѣлки. Имъ платятъ по 20 копѣекъ за десятокъ мелкихъ вещей, въ родѣ табакерокъ, стаканчиковъ, шкатулочекъ и проч. Работаютъ двое: одинъ вертитъ колесо привода, а другой обтачиваетъ инструментами деревянные болванки. Издѣлія этихъ токарей получили бы большую цѣнность, если бы они покрывались болѣе прочнымъ и лучшимъ лакомъ. Токари сами сознаютъ, что лакъ ихъ очень плохъ, но не могутъ достать другаго. Въ деревнѣ Дьяново, въ четырехъ верстахъ отъ Семенова, я видѣлъ безрукаго и

безногаго ложкаря, работающаго безъ устали для своего пропитанія. Онъ живетъ со старухою матерью. На рукахъ видны только остатки большаго пальца; на одной ногѣ нѣтъ ступни, другая безъ колѣна. Несчастнѣйшій сдѣлался подобнымъ калѣкою въ молодости, послѣ болѣзни. Онъ болѣе двадцати ложекъ въ день изготовить не въ состояніи.

Въ послѣдніе годы у насъ обратили серьезное вниманіе на кустарные промыслы, поддерживающіе бытъ крестьянина тамъ, гдѣ земля, по тѣмъ или другимъ причинамъ, не можетъ дать ему средствъ для жизни. Но кустарнымъ промысламъ приходится вести сильную борьбу съ фабричнымъ и еще болѣе съ машиннымъ производствами, причемъ первое гнететъ ихъ капиталомъ, а второе — дешевизною. Поэтому нѣтъ возможности поддерживать разными придумываемыми для того способами умирающую кустарную промышленность, но слѣдовало бы направить всѣ средства къ облегченію крестьянамъ тѣхъ ихъ кустарныхъ промысловъ, которые еще не вступили окончательно на путь замиранія. Въ Семеновскомъ уѣздѣ гвоздарную промышленность нѣтъ силъ поддержать, потому что машинное производство гвоздей окончательно убило ручное. Такимъ кустарямъ надобно предоставить возможность перейти къ занятію другаго рода, которое дало бы имъ способы къ существованію. Но въ иномъ положеніи находятся ложкари, потому что машиннаго производства ложекъ нѣтъ, равно какъ не установилось еще фабричнаго ихъ изготовленія и оно находится исключительно въ рукахъ кустарей, работающихъ изъ матеріала скупщика или изъ своего собственнаго. Ложкари, какъ мнѣ удалось слышать изъ разговора съ ними, жалуются главнѣйше на недоступность для нихъ сыраго матеріала, т. е. лѣса, и на необходимость вслѣдствіе того быть въ зависимости отъ скупщиковъ, имѣющихъ возможность партіями покупать всякаго рода лѣсъ для переработки въ ложки. «Прежде,—говорилъ мнѣ одинъ кустарь-старикъ:—лѣсу у насъ было довольно. Семеновъ со всѣхъ сторонъ вплотную былъ окруженъ лѣсомъ, густымъ, непроходимымъ, а нынѣ въ окрестностяхъ города и березняка не оказывается». Дѣло въ томъ, что, до крестьянской реформы 1861 года, семеновскіе ложкари пользовались для своего промысла бесплатно сырымъ матеріаломъ изъ казенныхъ удѣльныхъ и помѣщичьихъ лѣсовъ. Послѣ 1861 года лѣса были отмежеваны въ вѣдомства удѣльное и государственныхъ имуществъ, а помѣщичьи въ большинствѣ были проданы. Очевидно, положеніе ложкаря измѣнилось относительно полученія сыраго матеріала, измѣнилось къ худшему, между тѣмъ какъ цѣны на ложки и самые приемы ихъ производства остались почти безъ перемѣны въ продолженіе двадцати пяти лѣтъ. Одно улучшеніе только проявилось въ производствѣ семеновскихъ ложкарей и токарей; съ прекращеніемъ дароваго лѣса, они стали пилить лѣсъ на баклушки,

а не рубить, какъ бывало прежде, причемъ теряли понапрасну много сыраго матеріала. Но поступать иначе они не могли, потому что въ то время не имѣли еще пиль.

Поэтому дѣйствительною помощью семеновскимъ ложкарямъ, при которой они въ состояніи были бы сохранить извѣстнаго рода независимость отъ скупщиковъ-капиталистовъ, былъ бы отпускъ имъ на льготныхъ условіяхъ сыраго матеріала изъ казенныхъ лѣсовъ. Мѣстная власть, въ лицѣ нижегородскаго губернатора Н. М. Баранова, вошла о томъ съ представленіемъ къ министру государственныхъ имуществъ, который и разрѣшилъ лѣтомъ, 1884 года, подобную льготную продажу лѣса заволжскимъ кустарямъ.

Пав. Усовъ.

(Окончаніе въ слѣдующей книжкѣ).





СРЕДИ СКИТНИЦЪ ¹⁾.

V.

Восточная и западная дороги Семеновскаго уѣзда.—Старинный торговый трактъ и движеніе по немъ.—Старообрядческіе старцы и ихъ могилы.—Дѣянова, Песочное, Пафнутово.—Живописная долина Линды.—Большія и богатая избы.—Валуны.—Лѣсная мѣстность.—Скиты.—Красильщики.—Казанцово—родовое имѣніе П. И. Мельникова.—Воспоминанія о немъ крестьянъ.—Степанъ Ивановичъ.—Неимѣніе самоваровъ и водки.—Буря.—Кеза.—Отсутствіе кабаковъ въ цѣлыхъ волостяхъ.—Отсутствіе пьяницъ.—Старообрядки.—Виды на Нижній Новгородъ.



ВЪ СѢВЕРНОЙ своей части Семеновскій уѣздъ вдается въ Костромскую губернію двумя острыми въ своей вершинѣ клиньями, которые на картѣ представляются какъ бы полуостровами, соединенными въ своемъ основаніи съ остальною частию уѣзда. При основаніи западнаго изъ этихъ полуострововъ расположена большая деревня Казанцова, часть которой досталась въ наслѣдство отъ родителей П. И. Мельникову, гдѣ онъ и провелъ нѣкоторые года своего дѣтства. Поѣздка въ Казанцову давала возможность обозрѣть съ тѣмъ вмѣстѣ другую часть Семеновскаго уѣзда, лежащую болѣе къ западу.

Изъ Семенова мнѣ пришлось выѣхать, при ясной погодѣ (отъ солнца снѣгъ моментально растаялъ), по прежнему почтовому тракту, идущему отъ Нижняго. Эта дорога составляетъ старинный торго-

¹⁾ Окончаніе. См. «Историческій Вѣстникъ», т. XXVII, стр. 308.

вый путь, отъ Арзамаса чрезъ Нижній Новгородъ на сѣверъ, въ Костромскую и Вятскую губерніи. Движеніе, особенно товарное, по этому тракту въ Семеновскомъ уѣздѣ значительное. Напримѣръ, овесъ изъ Яранскаго уѣзда въ Нижній Новгородъ и Москву проходитъ транзитомъ чрезъ Семеновъ въ такомъ количествѣ, что чрезъ послѣдній городъ еженедѣльно только съ однимъ овсомъ проходитъ до тысячи вожовъ. Отъ берега Волги дорога идетъ преимущественно по безлѣсной мѣстности, но отъ селенія Слободскаго, за Кантауровомъ, приходится ѣхать до Семенова сплошнымъ лѣсомъ, за немногими исключеніями по сосѣдству деревень, расположенныхъ на дорогѣ. Не смотря на шедшіе предъ тѣмъ нѣсколько недѣль дожди, дорога была сносная, хотя мѣстами приходилось дѣлать объѣзды стороною, именно гдѣ скопившаяся вода образовала топи. Для облегченія пути по подобнымъ болотинамъ, дорога къ Семенову вымощена на десятки верстъ булыжнымъ камнемъ, чѣмъ уничтожены прежнія неудобныя гати. Мощеная дорога была хороша. Повидимому, земство намѣрено улучшить такимъ способомъ семеновскій трактъ и по остальному пути, такъ какъ матеріаль, необходимый для того, собирается по сторонамъ. Въ послѣдніе годы этотъ трактъ сократили на семь-восемь верстъ, прорубивъ для того лѣсъ, тѣмъ болѣе, что на прежней дорогѣ по топкости мѣста были необходимы деревянныя гати. Въ Слободскомъ отъ главнаго тракта отдѣляется дорога, съ земскими почтовыми станціями, на Хохлому, къ границѣ Костромской губерніи. По этой дорогѣ также было при моемъ проѣздѣ значительное движеніе, потому что обозы десятками направлялись съ нижегородской ярмарки съ товарами въ разныя мѣста Заволжья.

Проѣхавъ деревню Дѣянову, въ четырехъ верстахъ отъ Семенова, мы свернули съ нынѣшняго тракта на прежній, нынѣ, какъ уже сказано, оставленный, и направились густымъ лѣсомъ на деревню Песочную, лежащую въ 13 верстахъ отъ уѣзднаго города. Вблизи деревни Дѣяновой находится въ лѣсу гробница извѣстнаго въ исторіи раскола старца Софонтія, на могилѣ котораго ежегодно въ Духовъ день старообрядцы являются въ большомъ числѣ для поклоненія ему. Между деревнею Песочною и въ одной верстѣ отъ нея лежащимъ селомъ Пафнутовымъ, на рѣкѣ Линдѣ, похороненъ отецъ Никандрій, также глубоко чтимый поповщинскимъ согласіемъ. А около Пафнутова, какъ извѣстно, во время преслѣдованія нижегородскимъ архіепископомъ Питиримомъ заволжскихъ старообрядцевъ, сожжено было на кострахъ нѣсколько поповщинскихъ старцевъ.

Послѣ Пафнутова мы проѣхали до деревни Зубово селеніями Рюхина, Большая и Малая Дуброва. Пейзажъ въ этой мѣстности совершенно иной, чѣмъ къ востоку отъ Семенова, къ Керженскому монастырю. Холмистая мѣстность на большихъ протяженіяхъ ли-

пена вовсе лѣсовъ. Рѣка Линда протекаетъ вблизи дороги въ крутыхъ, высокихъ берегахъ, по довольно широкой, живописной долинь, развѣтвляясь между многими островами. Между тѣмъ какъ къ востоку отъ Семенова еще наканунѣ виднѣлись овсы несжатые, почти зеленые, въ западной части уѣзда овсы были уже сжаты совершенно желтые, или жатва при насъ оканчивалась. Лѣны же



Типы старовѣрокъ.

лежали на поляхъ. Избы въ деревняхъ большія, съ узорчатыми украшениями, съ свѣтелками на верху, съ крытыми дворами, соединяющими мѣстами по двѣ избы, принадлежащія одному и тому же хозяину. Избы, съ высокими подклѣтями, имѣютъ по пяти оконъ на улицу и по два окна по сторонамъ жилья, и крыты тесомъ. Вообще замѣтна своего рода зажиточность. Кабаковъ не видать. Женщины преимущественно одѣты въ сарафаны темнаго цвѣта. Ле-

стовки въ избахъ, у божницъ въ углахъ, свидѣтельствуютъ, что дома принадлежать старообрядцамъ.

При поворотѣ съ стараго тракта, по мѣрѣ углубленія къ сѣверо-западу, намъ стали попадаться въ почвѣ, особенно въ ея разрѣзахъ, массы валуновъ, разныхъ горныхъ породовъ, доставляющихъ булыжникъ для замощенія дороги изъ Нижняго Новгорода въ Семеновъ. Въ восточной части Семеновскаго уѣзда я не встрѣчалъ подобнаго скопленія валуновъ. Берега рѣчекъ въ западной части уѣзда покрыты бѣлымъ кварцевымъ пескомъ и разноцвѣтною галькою. Въ Заволжьѣ въ ходу своеобразная легенда про эти валуны. По словамъ ея, послѣдніе русскіе богатыри, побѣдивъ татарскую погань, хвалились, что могутъ даже выдержать бой съ небесными силами, и въ наказаніе за свою гордыню оборочены были въ подобные камни.

Въ Зубовѣ мы остановились, для перемѣны лошадей и для найма ихъ на поѣздку въ Казанцову и обратно, потому что въ послѣдней деревнѣ нѣтъ земской станціи. Въ просторной избѣ старообрядца (иконы въ божницахъ были завѣшаны и подлѣ нихъ висѣла лестовка) было чисто, опрятно.

— Ваше благородіе, — сказалъ мнѣ старикъ-хозяинъ: — прикажите запрячь тройку. Дорога до Митюшина послѣ дождей стала непролазною. И тройкою трудно будетъ ѣхать, не только парюю.

— Что же дѣлать? Тройкою надобно ѣхать, — поѣдемъ тройкою.

— Покорно благодарю. Лошадкамъ легче будетъ.

— Сколько же приходится съ меня изъ Зубова въ Казанцово, а затѣмъ обратно въ село Чистое Поле, гдѣ есть земская станція?

— Лишняго не беру. Мы считаемъ столько-то верстъ, а потому и заплатите прогоны по числу верстъ.

Пришлось отдать крайне умѣренную сумму.

Спутнику моему захотѣлось покурить. Я замѣтилъ ему, что мы въ домѣ старообрядца.

— А что, хозяинъ, въ горницѣ можно курить?

— Здѣсь можно, — отвѣчалъ онъ, нисколько не колеблясь.

Дѣйствительно, до деревни Митюшина дорога вскорѣ послѣ Зубова пошла листовымъ лѣсомъ по топкому, глинистому грунту, избитая колеями, наполненными водою. Не смотря на тройку сильныхъ, сытыхъ лошадей, мы тащились почти шагомъ. Паръ валилъ съ лошадей. За деревнею Митюшиною мы также много ѣхали лѣсомъ, но дорога уже была лучше, чѣмъ до этой деревни. Между Зубовою и Митюшиною по дорогѣ мы, сколько помнится, не встрѣтили ни телѣги, ни пѣшехода. Тутъ царствовало такое же безлюдіе и безмолвіе, какъ и на пути изъ Керженскаго Благовѣщенскаго монастыря. Влѣво дороги отъ Зубовой на Казанцову остался у насъ Гордѣевскій скитъ, вправо за Митюшиною — Митюшинскій, а въ трехъ верстахъ отъ Казанцевой — Кошелевскій. Правѣ Ми-

Тюшинскаго скита, между нимъ и почтовымъ трактомъ, идущимъ на сѣверъ отъ Семенова, лежатъ Комаровскій, Шарпанскій, Оедо-сѣевскій, Крутовражскій и другіе скиты. Всѣ они были поповщинскаго согласія, такъ что эта мѣстность, до разоренія скитовъ въ пятидесятихъ годахъ, имѣла первостепенное значеніе въ нашемъ старообрядчествѣ. Отъ нѣкоторыхъ скитовъ не осталось и слѣда. Въ Комаровскомъ еще живутъ нѣкоторыя старицы.

Въ деревнѣ Митюшиной живетъ красильщикъ, разрисовывающій деревянную мебель и деревянную посуду, которую онъ или самъ дѣлаетъ, или пріобрѣтаетъ у мастеровъ-столяровъ. Разрисовываетъ онъ по трафаретамъ, для которыхъ рисунки въ русскомъ стилѣ принадлежатъ къ его изобрѣтеніямъ. Нѣкоторыя изъ вещей разрисованы имъ изящно и со вкусомъ. Первоначально онъ покрываетъ дерево олифою, затѣмъ выполняетъ рисунокъ по трафарету, а послѣ того до шести разъ наводитъ лакъ и держитъ сутки въ нагрѣтой печи. Безъ такого нагрѣванія лакъ оказывается непрочнымъ, сходитъ съ вещи вмѣстѣ съ рисункомъ. Подобныя лакированные вещи очень красивы. У красильщика мы видѣли большой запасъ, какъ вполне оконченныхъ вещей, такъ и окрашенныхъ, но не покрытыхъ лакомъ. Безъ лакировки краски до того непрочны, что отъ малѣйшей сырости линяютъ и сходятъ. Вообще въ этой мѣстности Семеновскаго уѣзда, прилегающей къ Костромской губерніи, во многихъ селеніяхъ занимаются окраскою деревянной посуды, пріобрѣтаемой въ этой губерніи. Центральное мѣсто этого кустарнаго промысла село Хохлома, лежащее между деревнею Казанцовою и границею Костромской губерніи, на рѣкѣ Хохломѣ, впадающей въ Узолу. По средамъ въ Хохломѣ бывають базары, на которыхъ производится покупка привозимаго туда щепнаго товара, преимущественно блюды и чашекъ.

Невдалекѣ отъ деревни Казанцовой мы выѣхали, наконецъ, изъ лѣса на поляну. Въ это время, около шести часовъ по полудни, набѣжала внезапно черная туча съ вихремъ и обдала насъ проливнымъ дождемъ со снѣгомъ и градомъ. Сильный вѣтеръ не давалъ возможности укрыться въ тарантасѣ, не смотря на всѣ его дорожныя приспособленія, отъ дождя, которымъ насъ хлестало и спереди, и съ боковъ, и порядкомъ промочило. Въ подобную непогоду мы выѣхали, по длинному, исправному, высокому мосту, выстроенному черезъ рѣку Линду, на высокій ея берегъ, на которомъ расположена Казанцова, вмѣщающая въ себѣ едва ли не 60 крестьянскихъ дворовъ. Крестьянинъ, отворившій намъ ворота, заграждавшія съ моста въѣздъ въ деревню, оказался одною изъ низшихъ сельскихъ властей и пригласилъ къ себѣ въ избу обогрѣться.

Мы попросили поставить себѣ самоваръ, чтобы согрѣться чаемъ. Хозяинъ обѣщалъ намъ достать его. Послѣ долгихъ поисковъ, самоваръ оказался въ единственномъ экземплярѣ во всей деревнѣ у

какого-то отставнаго солдата. Принесли намъ молока и вкуснаго, хорошо выпеченнаго, чернаго хлѣба. Въ избу понемногу стали набираться крестьяне. Нѣкоторые изъ нихъ принадлежали къ семьѣ хозяина, другіе, повидимому, явились изъ любопытства, тѣмъ болѣе, что и около нашего тарантаса толпились мужички и разговаривали съ ямщикомъ.

— Вы не бывшіе мельниковскіе? — спросилъ я у одного изъ крестьянъ.

— Нѣтъ.

— А нѣтъ ли кого изъ нихъ?

— Не знаемъ.

— У Павла Ивановича Мельникова былъ здѣсь управляющій. Живъ онъ или нѣтъ?

— Никакого управляющаго мы не знаемъ.

— Онъ былъ старшиною; звали его Иванъ Петровъ.

— Ивана Петрова знали. Онъ уже померъ. Послѣ него остался сынъ Степанъ Ивановичъ.

— Нельзя ли его позвать сюда. Намъ желательно съ нимъ переговорить.

Разговоръ пошелъ про непогоду, захватившую неожиданно всѣхъ въ полѣ на работѣ, особенно женщинъ, которыя насквозь промокли, прежде чѣмъ добрались до домовъ.

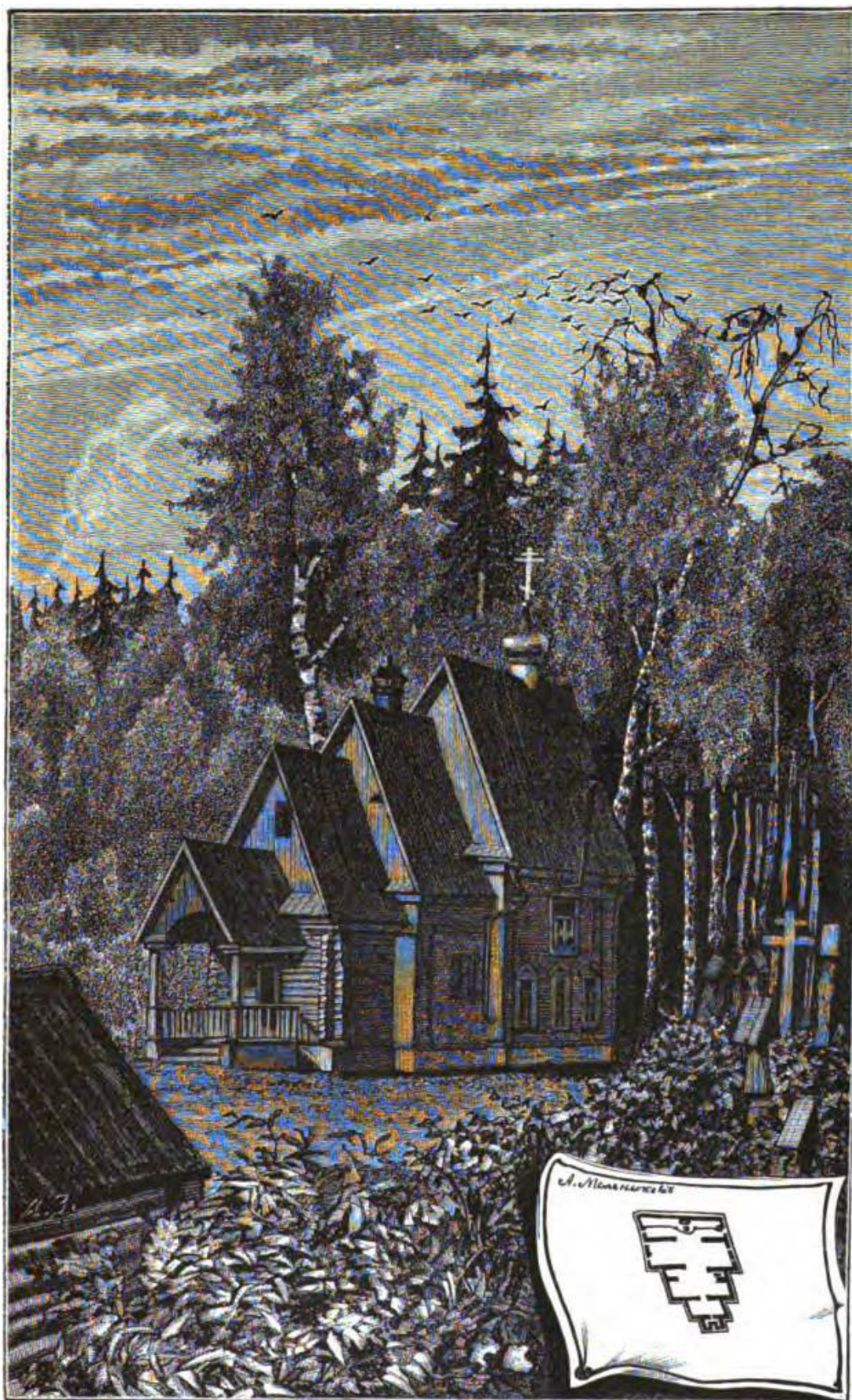
— Ну, и дорога къ вамъ отъ Зубова до Митюшиной убійственная! — сказалъ я: — что же ее не исправятъ?

— А для чего? — былъ мнѣ отвѣтъ: — никто изъ нашего начальства по ней не ѣздитъ. Оно дѣлаетъ объѣздъ на деревню Фундрикову, гдѣ потому и дорога отличная.

Вошелъ въ избу Степанъ Ивановичъ, сынъ того старшины Ивана Петрова, умнаго, грамотнаго, бывшаго начетчика, бывшаго сыномъ также начетчика, съ которымъ П. И. Мельниковъ, по его словамъ, проводилъ цѣлые вечера въ разговорахъ о расколѣ¹⁾, когда Иванъ Петровъ пріѣзжалъ въ Нижній. Казанцова населена коренными старообрядцами поповщинскаго согласія. Они значились таковыми изстари по книгамъ земскаго суда, и дѣды ихъ поэтому платили двойные оклады. Степанъ Ивановичъ также оказался умнымъ, развитымъ, красивымъ крестьяниномъ и, сколько я могъ замѣтить, пользовался особымъ вниманіемъ, какъ бы почетомъ, со стороны своихъ односельчанъ. Я спросилъ его, знаетъ ли онъ П. И. Мельникова.

— Какъ не знать! И изъ рассказовъ моего отца про него хорошо его знаю, и самъ имѣлъ случай видѣть его и говорить съ нимъ. Когда померли родители Павла Ивановича, то ему въ Казанцовой достались въ наслѣдство 12 душъ, а сестрѣ его, сконча-

¹⁾ См. «Историческій Вѣстникъ», 1884 г., т. XVIII, стр. 39.



Внѣшній видъ Городецкой часовни.

Съ рисунка, сдѣланнаго съ натуры А. П. Мельниковымъ.

вшейся дѣвицею, и брату его по 14 душъ. Павелъ Ивановичъ былъ добръ до насъ. Что бывало ни случится, сейчасъ къ нему за совѣтомъ въ Нижній. И научить, и посовѣтуеть, какъ сдѣлать. Если бывало, полиція, въ прежніе-то годы, чѣмъ станетъ притѣснять насъ,—мы къ нему, въ Нижній. Павелъ Ивановичъ скажетъ, что намъ отвѣчать полицейскимъ, какъ держать себя, и все сдѣлается. какъ онъ заранѣе намъ объяснить. До сихъ поръ мы его помним: не давалъ онъ насъ въ обиду никому. Да мало того. Онъ намъ крестьянамъ, за много лѣтъ заранѣе разсказалъ, какъ намъ дадутъ волю, какъ это все сдѣлается, какъ потомъ мы будемъ жить, какіе у насъ будутъ порядки. И все, что онъ говорилъ намъ, — все сбылось такъ, какъ онъ выкладывалъ передъ нами. И того не можемъ забыть болѣе всего, что Павелъ Ивановичъ впередъ намъ какъ бы предсказалъ нашу нынѣшнюю участь. Хорошій, честный ¹⁾ былъ баринъ! Все зналъ, все вѣдалъ, ну, словомъ, «дошлый» былъ человекъ.

Всѣ присутствующіе молча слушали нашъ разговоръ съ Степаномъ Ивановичемъ про Мельникова. Сальный огарокъ тускло освѣщалъ обширную горницу избы и набравшихся въ нее людей. Но если къ намъ, приѣзжимъ, и было какое либо недовѣріе въ началѣ со стороны жителей Казанцевой, то оно затѣмъ вполне разсѣялось, и почти каждый изъ нихъ старался чѣмъ нибудь услужить намъ, быть полезнымъ въ какомъ либо отношеніи. Мы находились въ одномъ изъ сельскихъ лѣсныхъ захолустій Нижегородскаго Заволжья, но этому самому захолустью, по отношенію къ радушному гостепріимству, могло позавидовать любое иное мѣсто. По сосредоточенности на умныхъ, выразительныхъ лицахъ окружающихъ насъ крестьянъ видно было, что разсказъ Степана Ивановича, про бывшаго его помѣщика, произвелъ на нихъ сильное впечатлѣніе.

Дождь и буря прекратились. Мы стали прощаться съ нашими собесѣдниками. Я далъ хозяину рубль за самоваръ, хлѣбъ, молоко.

— Слишкомъ много, — сказалъ онъ, отдавая мнѣ обратно кредитную бумажку.—Нельзя ли поменьше. Молоко и хлѣбъ не стоятъ рубля.

— Возьмите для своей хозяйки. Она мнѣ принесла молока.

¹⁾ При свиданіи, лѣтомъ 1884 года, въ Нижнемъ съ Александромъ Серафимовичемъ Гацискимъ, онъ мнѣ, между прочимъ, сообщилъ, что, во время своихъ развѣдочъ въ 1870—1876 годахъ по Заволжью, онъ старался на мѣстѣ убѣдиться въ справедливости слуховъ о поборахъ и взяткахъ П. И. Мельникова съ раскольниковъ, во время его службы въ Нижегородской губерніи. Тщательные разспросы А. С. Гацискаго убѣдили его, что слухи не имѣютъ никакого основанія. А. С. Гацискій, какъ мнѣ извѣстно, имѣетъ хорошія знакомства среди заволжскихъ раскольниковъ. Слова его подтвердили сказанное мною по этому же поводу о П. И. Мельниковѣ въ моихъ воспоминаніяхъ о немъ, появившихся въ газетѣ «Новое Время», въ мартѣ 1883 года.

— Бери, — сказалъ Степанъ Ивановичъ. — Даютъ отъ добраго сердца.

Послѣ дождя съ градомъ и снѣгомъ температура воздуха сильно понизилась. Переходъ изъ теплой избы на холодъ вызвалъ въ моемъ спутникѣ лихорадочный пароксизмъ. Я попросилъ у хозяина водки для него.

— Нѣтъ, батюшка. Не употребляю вина и не держу.

— Нельзя ли у сосѣдей достать? Сбѣгайте! Я съ удовольствіемъ заплачу и за водку, и за хлопоты.

— Съ удовольствіемъ бы, да у насъ въ деревнѣ вина нѣтъ и въ заводѣ. Ни у кого не достанете. Намъ не жаль, если бы оно было.

Другіе подтвердили слова моего хозяина. Такимъ образомъ на дѣлѣ оправдались слова П. И. Мельникова, сказанныя имъ про обитателей Казанцовой, что «вина капли въ ротъ не берутъ». Нынѣшнее поколѣніе осталось въ этомъ отношеніи вѣрнымъ завѣту своихъ отцовъ и дѣдовъ. Отъ того и въ захолустѣ, на холодной, неблагодарной почвѣ, живутъ, если не богато, то зажиточно, люди старой вѣры, не зная, что такое значитъ недоимка въ слѣдующихъ съ нихъ платежахъ и повинностяхъ.

Деревня Казанцова лежитъ невдалекѣ отъ села Хохломы, по которому всѣ селенія въ ближайшей къ нему мѣстности называются Хохломою. Въ Семеновскомъ уѣздѣ усвоены населеніемъ такія общія наименованія для разныхъ его мѣстностей. Такъ, на примѣръ, мѣстность отъ села Борь, лежащаго насупротивъ Нижняго Новгорода, до Слободскаго называется Чисть, пространство между верховьями рѣкъ Линды и Кезы — Починками, селенія около Семёнова—Монастырщина; на пять верстъ отъ села Кантоурова—Кантоуровье, селенія вверхъ по рѣкѣ Везломѣ—Мещеры; между рѣкою Узолою, текущею по Балахнинскому уѣзду и впадающею въ Волгу выше Балахны, и Кантоуровымъ — Заузолье, пространство между рѣками Везломою и Ватамою—Капустино и т. д.

Выѣхавъ изъ Казанцовой, мы направились первоначально по прежней дорогѣ на Митюшину, но подлѣ нея своротили на деревню Архипову, село Спасъ-на-Кезѣ, деревню Волчиху до села Чистое Поле, также на рѣкѣ Кезѣ. Путь нашъ направлялся прямо съ сѣвера на югъ по Семеновскому уѣзду, по мѣстности холмистой, но почти безлѣсной, послѣ деревни Митюшиной, гдѣ мы покинули лѣса, окружающіе какъ это селеніе, такъ и Казанцову. Въ догонку намъ дулъ съ сѣвера вѣтеръ, съ каждымъ часомъ усиливавшійся и къ ночи обратившійся въ бурю, отъ которой дрожали рамы въ господской половинѣ дома волостнаго правленія. Сѣверный вѣтеръ принесъ съ собою морозъ. Теплый армякъ на нашемъ ящикѣ, намокшій отъ бывшаго передъ тѣмъ дождя, стоялъ теперь коломъ. Лужи по дорогѣ замерзли. Шедшіе намъ на встрѣчу обозы располагались на ночлегъ по опушкамъ лѣсовъ и разводили огром-

ные костры. Утромъ 5-го сентября по полямъ дымились небольшіе огни, разведенные жавшими остатки овса крестьянками, которые по временамъ грѣлись около этихъ костровъ: до того было холодно, вслѣдствіе бури, налетѣвшей съ береговъ Бѣлаго моря.

Рѣка Кеца, какъ и рѣка Линда, мѣстами течетъ красивою, глубокою долиною. Въ селѣ Чистомъ Полѣ, населенномъ «церковниками», какъ выражаются здѣшніе старообрядцы, оказался кабакъ. По отношенію къ питейнымъ домамъ, Семеновскій уѣздъ отличается необыкновенною чистою плотностью. Я уже замѣтилъ, что отъ Семенова до деревни Казанцовой я не видалъ по дорогѣ ни одного кабака. Въ Дровдовской волости, въ которой числится около 1,700 душъ, нѣтъ ни одного кабака. По одному находится въ Чистопольской и Кононовской волостяхъ (послѣдняя ближайшая къ селу Бору), которые также многолюдны. Гдѣ и находятся кабаки, то они отстоятъ не менѣе какъ по пятнадцати верстѣ одинъ отъ другаго ¹⁾.

Въ селѣ Захаровѣ, въ сторонѣ отъ главнаго тракта на Семеновъ, бывають въ году три небольшія ярмарки, а между тѣмъ тамъ нѣтъ ни кабака, ни выставки, хотя вмѣстѣ съ старообрядцами въ немъ живутъ и православные. Изъ Нижняго Новгорода въ Семеновъ я ѣхалъ въ воскресный день, по почтовому тракту, миновалъ нѣсколько селъ и деревень, а между тѣмъ не встрѣтилъ ни одного пьянаго, или даже подгулявшаго на столько, чтобы это состояніе было замѣтно съ перваго взгляда. Всѣ ямщики во время поѣздокъ моихъ по Семеновскому уѣзду были трезвы. Я слышалъ, хотя повѣрить на дѣлѣ не могъ, что трезвость старообрядцевъ вліяетъ и на православныхъ. Всѣ семьи ложкарей, посѣщенные мною, не представляли ни одного пьянаго человѣка, хотя въ нѣкоторыхъ избахъ, вмѣстѣ съ хозяевами и ихъ дѣтьми, работали наемники и хотя у иныхъ изъ нихъ я былъ утромъ въ понедѣльникъ, слѣдовательно пьяницамъ трудно было бы вполне быть уже трезвыми. Одинъ изъ токарей предложилъ мнѣ «угостить чаемъ», но о водкѣ никто не заикался. Трезвость старообрядческаго населенія въ Семеновскомъ уѣздѣ составляетъ замѣчательную особенность этой части Нижегородской губерніи.

Въ семьѣ старообрядца большое значеніе имѣють женщины-хозяйки. Ими не только держится порядокъ въ домѣ, но и охраняется та замѣчательная чистою плотность, которая бросалась мнѣ въ глаза при входѣ въ жилое помещеніе, прежде чѣмъ я успѣвалъ усмотрѣть божницу съ иконами, пеленами, лестовками. Даже въ рабочихъ избахъ ложкарей было опрятно и только стружки и ос-

¹⁾ Нынѣ я слышалъ, что съ 1884 года, когда я ѣздилъ по Семеновскому уѣзду, относительно кабаковъ, тамъ многое измѣнилось къ худшему. Число кабаковъ стало увеличиваться въ послѣдніе годы.

татки дерева, неизбѣжные слѣды самого производства въ самый его разгаръ, оставались неубранными. Съ покойнымъ, строгимъ лицомъ, у нѣкоторыхъ выразительнымъ и красивымъ, вслушивались они въ рѣчь и отчетливо и съ какимъ-то убѣжденіемъ въ говоримомъ отвѣчали на вопросы. Одежда старообрядскихъ женщинъ мало чѣмъ отличается отъ обыкновенной крестьянской, хотя темные цвѣта ихъ сарафановъ бросались поневолѣ въ глаза при проѣздѣ по деревнямъ. Головные платки повязаны у нихъ обыкновенно рюпсомъ. Но на божественную службу, въ часовни и модельни, старообрядчицы являются въ сарафанахъ особаго стариннаго покроя, съ мелкими нашитыми на нихъ металлическими пуговицами, въ головныхъ платкахъ съ вытканными на нихъ узорчатыми бахромами или полосами по краю. Платки эти чернаго цвѣта нарочно для того ткуются на нѣкоторыхъ московскихъ фабрикахъ въ значительномъ количествѣ.

Изъ Чистаго Поля, чрезъ деревни Зрилки, Коровину, село Кресты съ деревянною церковью, Красноярье, Зоренки, Морозову, Тоскуйку, мы выѣхали въ Слободское на Семеновскій почтовый трактъ. Нѣкоторыя мѣста его до того возвышены, что съ одного изъ нихъ намъ открылся, во всемъ блескѣ яснаго утра, великолѣпный видъ Нижняго Новгорода, хотя съ этого мѣста до села Боръ, на берегу Волги, оставалось еще 17 верстъ по почтовой дорогѣ. Очевидно, что по прямому направленію Нижній Новгородъ былъ уже гораздо ближе къ намъ. На разстояніи 16 верстъ отъ Бора, намъ показались вдали Доскинскія горы, лежащія за Нижнимъ Новгородомъ на рѣкѣ Окѣ. Вообще, если на откосъ въ Нижнемъ приходятъ любоваться дивными видами на лѣсную даль Семеновскаго уѣзда, то не менѣ живописные пейзажи открываются съ его возвышенныхъ мѣстъ на правый берегъ Волги, на Нижній Новгородъ и на горы праваго возвышеннаго берега Оки.

VI.

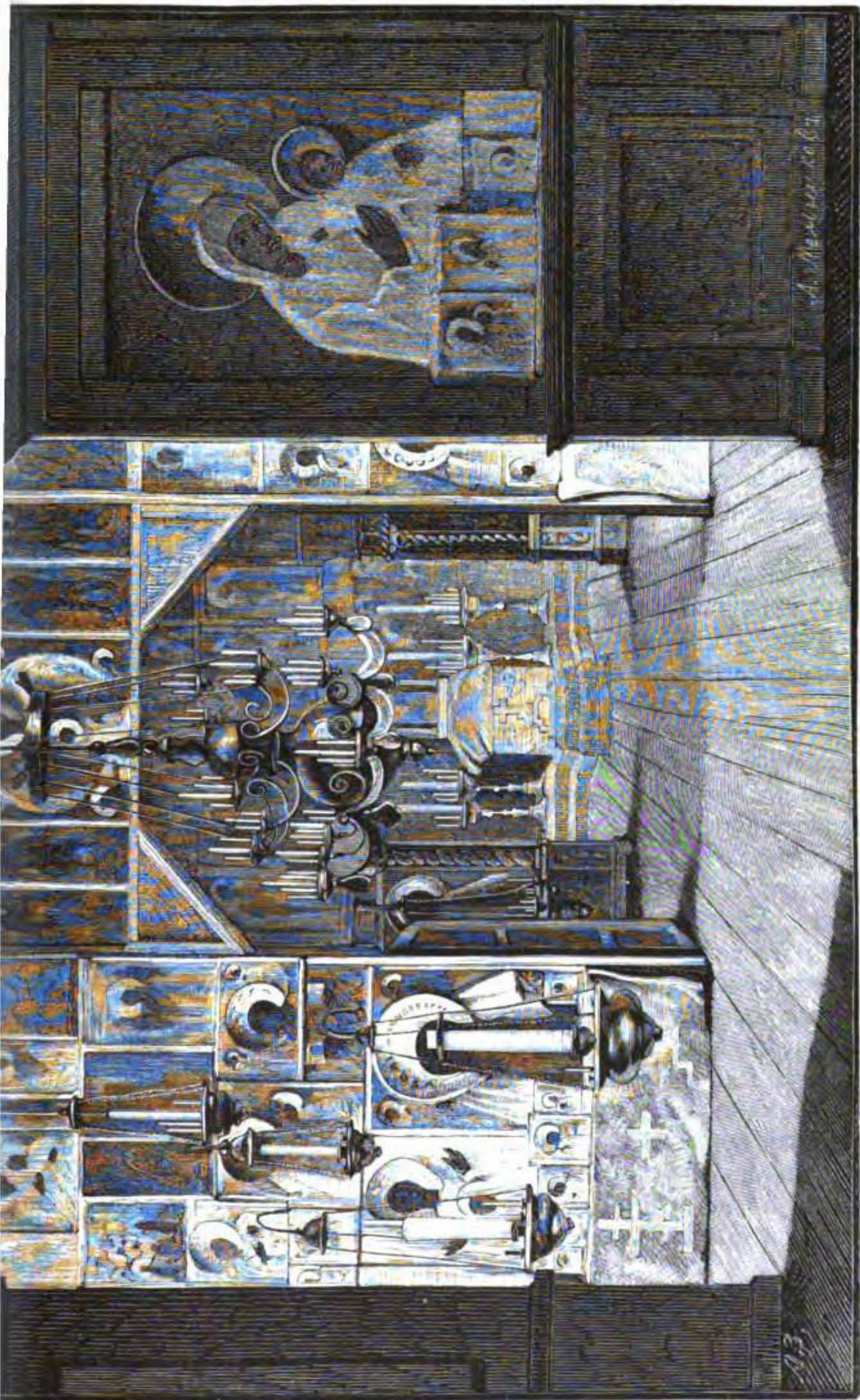
Село-городъ. — Базары Городца. — Четыре слободы и шесть деревень. — Легенды про гору Оползень и про гору Кирилову. — Великокняжеская столица. — Разореніе Городца татарами. — Возобновленіе его. — Старинныя въ немъ церкви. — Знаменитая старообрядческая часовня. — Городецъ — какъ центръ поповщины. — Внутренность часовни. — Богатство древнихъ иконъ. — Богадѣльня. — Замѣчательныя царскія врата. — Единовѣрческая церковь. — Борьба между единовѣрцами и старообрядцами. — Миссіонеръ Соколовъ. — Григорій Матвѣевичъ Прянишниковъ. — Его собранія. — Еще о Шарпанской иконѣ. — П. И. Мельниковъ и городецкіе старообрядцы. — Василевская часовня. — Законъ 1883 года. — «Гуманное обращеніе». — Малиновскій скитъ. — Новыя часовни и модельни.

Произведенія кустарнаго промысла Семеновскаго уѣзда, деревянная посуда (горянцина), ложки и проч., сбываются оптовыми торговцами на базарахъ въ селѣ Городцѣ, лежащемъ въ Балах-

нинскомъ уѣздѣ, на лѣвомъ берегу Волги. По этой рѣкѣ, вода отъ Нижняго Новгорода до Городца насчитываютъ около сорока верстъ. Базары эти происходятъ по субботамъ. Базарная площадь въ этомъ селѣ отошла къ его жителямъ по недоразумѣнію со стороны тогдашняго здѣшняго землевладѣльца, графа Виктора Китича Панина, упустившаго столь важную статью дохода. Въ Городцѣ сѣзжаются продавцы деревянныхъ издѣлій и покупающіе съ тѣмъ вмѣстѣ хлѣба изъ Семеновскаго, Балахнинскаго и Карьевскаго (Костромской губерніи) уѣздовъ. Особенно многолюдны бываютъ базары зимою, когда на нихъ собирается около десяти тысячъ человѣкъ, такъ что содержатель кабака и трактира выкачиваетъ въ обоихъ своихъ заведеніяхъ отъ 1,000 до 1,500 р. въ мѣсяцъ. Деревянная посуда и ложки, покупаемая на базарахъ въ Городцѣ, расходятся не только по всей Россіи, въ Сибири, на Кавказѣ, въ Киргизскимъ степямъ и другимъ нашимъ средне-азиатскимъ владѣніямъ, но сбываются также въ Бухару, Афганистанъ и другія сосѣднія съ ними независимыя отъ Россіи страны.

Городецъ лежитъ на возвышенностяхъ лѣваго берега Волги и расположенъ на немъ уступами или террасами. Городецъ, своеобразное село-городъ, подобно селамъ Павлову, Лыскову, Богородскому, значительно превосходящими уѣздные города, въ мѣстности которыхъ они находятся. Сверхъ того, Городцомъ собственно называютъ совокупность четырехъ слободъ и шести селеній. Слободы эти суть: коренной Городецъ, Верхняя слобода, Нижняя слобода и Скоморохово, а селенія: Кирилова, Каратайка, Верхняя Поляна, Воздвиженское, Оксеново, Подгорная слобода. До крестьянской реформы въ этихъ десяти селеніяхъ и слободахъ считалось 992 дома, въ томъ числѣ 18 каменныхъ, и 7,129 жителей. Нынѣ въ одномъ Городцѣ полагается около 4,000 жителей.

Городецъ имѣетъ за собою славное, древнее прошлое. По словамъ «Китижскаго лѣтописца», Городецъ назывался Малымъ Китижемъ, въ отличіе отъ баснословнаго города Великаго Китижа, стоявшаго на холмахъ у озера Свѣтлаго Яра (въ Макарьевскомъ уѣздѣ, Нижегородской губерніи, на границѣ съ Костромскою, близъ села Люнды) и погребеннаго на днѣ его, такъ что онъ бываетъ видѣнъ только очамъ праведниковъ. Такова легенда старообрядцевъ, которые ежегодно собираются сюда къ 23 іюня, на поклоненіе граду Китижу. Про Городецъ же существуютъ еще слѣдующія легенды. На горѣ Оползень, на которой стоитъ Городецъ, по ночамъ свѣтятся огни, указывая на мѣста забытыхъ могилъ умершихъ князей городецкихъ, которыя сами собой откроются передъ концомъ міра. Другая гора въ Городцѣ, Кирилова, также дала поводъ къ слѣдующему преданію. Если на плывущемъ внизъ по Волгѣ суднѣ находятся люди благочестивые, то рано утромъ гора Кирилова разступается и изъ нея выходятъ дивные старцы съ прось-



**Внутренний видъ Городецкой часовни.
Съ рисунка, сдѣланнаго съ натуры А. П. Мельниковымъ.**

бою отнести поклонъ ихъ братьямъ въ Жегуляхъ (горы на Волгѣ передъ Самарою). Когда же подобное судно съ благочестивыми людьми подходитъ къ Жегулямъ, то находящіеся на суднѣ говорятъ: «Жегулевскіе старцы! вамъ шлетъ поклонъ гора Кирилова». Тогда Жегули, въ свою очередь, разступаются; изъ глубины горъ выходятъ чудные старцы и молча низко, пренизко кланяются благочестивымъ судоходцамъ. Если же послѣдніе почему либо забудутъ отдать Жегулямъ поклонъ, присланный Кириловою горою, то поднимается ужасная буря, и судоходцы неизбежно погибаютъ въ волнахъ Волги.

Основаніе Городца относится къ двѣнадцатому столѣтію. Основатель Нижняго Новгорода и Юрѣва Поволжскаго, великій князь Юрій II Всеволодовичъ, построилъ и Городецъ, который и служилъ ему великокняжескою столицею съ 1216 по 1219 годъ. Юрій Всеволодовичъ соорудилъ въ Городцѣ также Ѳеодоровскій монастырь, существующій донынѣ, хотя онъ и подвергался неоднократнымъ разореніямъ. Въ монастырѣ находилась чудотворная икона Ѳеодоровскія Божія Матери, которая, послѣ разрушенія города и монастыря Батыемъ, перенесена была въ Кострому. Городъ и монастырь были скорѣ послѣ того возобновлены. Въ Ѳеодоровскомъ монастырѣ, въ 1263 году, скончался великій князь Александръ Невскій. Сынъ его, Андрей Александровичъ, даже будучи великимъ княземъ Владимірскимъ, постоянно жилъ въ Городцѣ, именно съ 1294 по 1304 годъ. Великій князь Андрей Александровичъ погребенъ въ Городцѣ, въ которомъ жили также и другіе его потомки, а также великій князь нижегородскій Борисъ Константиновичъ. Такимъ образомъ, нынѣшнее торговое село Городецъ было неоднократно въ своемъ прошломъ великокняжескою столицею.

Вторично Городецъ былъ разрушенъ татарами, подъ начальствомъ Эдигея, въ 1408 году, послѣ чего онъ около 150 лѣтъ лежалъ въ развалинахъ. О бывшемъ славномъ городѣ забыли. Въ семнадцатомъ столѣтіи, Городецъ переданъ былъ въ дворцовое вѣдомство послѣ того, что нѣкоторое время принадлежалъ Ксеніи Борисовнѣ, получившей его отъ царя Михаила Ѳеодоровича. Императрица Екатерина II подарила его графу Орлову, отъ котораго, по наслѣдству, село перешло въ родъ графовъ Паниныхъ и князей Волконскихъ.

Эдигей вмѣстѣ съ городомъ разрушилъ и Ѳеодоровскій монастырь. Въ новомъ видѣ, онъ былъ построенъ только въ 1700 году, по просьбѣ нынѣ вымершихъ князей Городецкихъ, но сгорѣлъ въ 1765 году и опять возобновленъ въ 1767 году, когда, во время посѣщенія Городца императрицею Екатериною II, въ немъ освящена была въ ея присутствіи церковь. Отъ древняго города Городца, разореннаго татарами, не сохранилось строеній, а остался только валъ, который окружалъ его на протяженіи двухъ верстъ. Этотъ

валъ находится на горѣ Оползень и спускается по ней къ берегу Волги. На верху этой горы валъ былъ окруженъ рвомъ. До 1408 года, какъ видно изъ лѣтописей, городъ былъ окруженъ по валу деревянною стѣною, но, съ разоренія Эдигея, она уже не была возобновляема. Внутри этого вала возвышается небольшая каменная церковь Михаила Архангела, сооруженная, въ 1707 году, на мѣстѣ бывшаго Архангельскаго собора, служившаго усыпальницею великихъ князей городецкихъ.

Съ колокольни соборной церкви Николая Чудотворца, построенной въ 1644 году и находящейся на горѣ въ Городцѣ, открывается великолѣпный видъ какъ на самое село, такъ и на Волгу и на противоположный берегъ. Рядомъ съ этимъ соборомъ находится церковь св. Троицы, сооруженная въ 1673 году. Въ ней замѣчательны древняя икона Спасителя Златыя Врата, почитаемая чудотворною, а также иконы Михаила Малеина и Аѳанасія Александрийскаго, съ старинными серебряными вызолоченными чешуйчатыми полями басменнаго дѣла. Подлѣ церквей Николая Чудотворца и св. Троицы находится красивая часовня, построенная, на средства городецкихъ жителей, въ память двадцатипятилѣтія царствованія императора Александра Николаевича. Часовня выстроена въ древнемъ русскомъ стилѣ, усвоеннымъ покойнымъ архитекторомъ Далемъ при подобныхъ же его сооруженіяхъ въ Нижнемъ Новгородѣ.

Городецъ славится въ старообрядческомъ мірѣ своею часовнею. Она сооружена въ немъ въ 1771 году, съ разрѣшенія императрицы Екатерины II, послѣ ея путешествія по Волгѣ. Сверхъ того, особымъ указомъ 1803 года, старообрядцамъ Городца позволено было имѣть священниковъ изъ иргизскихъ старообрядческихъ монастырей. Эти два указа сохранили донинѣ городецкую часовню, съ ея богослуженіемъ и присущими ей попами, въ прежнемъ ея видѣ, не смотря на неоднократныя преслѣдованія старообрядцевъ и раскольниковъ въ Заволжьѣ, въ продолженіе болѣе чѣмъ столѣтняго существованія этой часовни. Городецкая часовня не приняла австрійскаго (бѣлокриницкаго) священства и не имѣетъ нынѣ ничего общаго съ московскимъ рогожскимъ согласіемъ (кладбищемъ). Городецкая часовня составляетъ одинъ изъ главныхъ Божіихъ храмовъ старообрядцевъ. Число прихожанъ, принадлежащихъ къ городецкой часовнѣ въ прилегающей мѣстности, опредѣляется приблизительно въ 12,000 человекъ. Многочисленность ея прихода лучше всего доказываетъ ея значеніе среди заволжскаго поповщинскаго согласія. По своей часовнѣ, Городецъ является главнѣйшимъ средоточіемъ его въ Россіи.

По преданіямъ, Городецкая часовня построена на горѣ на томъ мѣстѣ, гдѣ, задолго до никоновскаго раздора въ греко-россійской вѣрѣ, находился скудельный домъ, была маленькая часовня и хоронили умершихъ. Нынѣшняя часовня деревянная, окружена ка-

менною оградю, внутри которой находится кладбище. Надъ входными воротами въ оградѣ возвышается восьмиконечный крестъ и икона.

Если смотрѣть на городецкую часовню съ наружной стороны, то кажется, какъ будто бы были взяты три деревянные дома и вставлены одинъ въ другой тремя уступами. Эти три дома соотвѣтствуютъ тремъ частямъ часовни. Первая часть, ниже всѣхъ, составляетъ паперть, вторая повыше — притворъ, въ которомъ во время богослуженія находятся однѣ женщины, и, наконецъ, послѣдняя часть — собственно молельня, гдѣ сосредоточиваются мужчины. Паперть часовни бревенчатая, остальная часть покрыта тесомъ. Крыша также тесовая и выкрашена красною краскою, между тѣмъ какъ остальная внѣшняя часть часовни коричневою. На задней стѣнѣ часовни, противоположной входу, возвышается до потолка многоярусный иконостасъ. Посреди иконостаса — царскія врата. Въ большихъ подсвѣчникахъ вставлены необыкновенно толстыя свѣчи желтаго воска.

Передъ иконами втораго яруса находятся тонкія, длинныя, около 1½ аршина каждая, свѣчи также изъ желтаго воска. Эти свѣчи придерживаются охватывающимъ ихъ по срединѣ тонкимъ металлическимъ кольцомъ, а потому и кажутся издали какъ бы висячими въ воздухѣ. Напротивъ царскихъ вратъ, нѣсколько отступя, на особомъ возвышеніи, какъ бы на престолѣ въ алтарѣ, находится подъ стекляннымъ футляромъ богатое въ серебряной оправѣ Іосифовское Евангеліе.

Сверхъ задняго иконостаса, переполненнаго иконами, ихъ также много по остальнымъ стѣнамъ и выступамъ часовни. Очень много иконъ древняго письма. Самую древнею считается такъ называемая Палестинская икона, одинаковая съ Софійскою. Нѣкоторыя иконы замѣчательны правильностію своего письма и должны обращать на себя вниманіе художниковъ-иконописцевъ. Иныя изъ этихъ иконъ распространяють вокругъ себя своего рода мистицизмъ, стремившійся живописными изображеніями соединить человечество съ духовнымъ міромъ. Нѣтъ сомнѣнія, что въ Городецкую часовню перешли древнія иконы нашихъ прадѣдовъ, сохраненныя для потомства любовію и привязанностію къ нимъ старообрядцевъ.

Въ этой часовнѣ находится замѣчательная плащаница, современная основанію часовни или даже древнѣе ея. На плащаницѣ изображены Спаситель, Никодимъ, Іосифъ, жены-мученицы; въ верхнихъ углахъ находятся по два ангела съ рипидами. Старообрядцы утверждаютъ, что подобной плащаницы нѣтъ даже въ московскихъ соборахъ и что, можетъ быть, такія плащаницы сохранились только еще въ нѣкоторыхъ старинныхъ ризницахъ.

По бокамъ входныхъ воротъ ограды, внутри ея, построены два одноэтажные каменные дома. Въ лѣвомъ отъ входа находится ке-

ларня, въ правомъ—помѣщеніе для причетниковъ. Влѣво отъ часовни при мнѣ (въ сентябрѣ 1884 года) доканчивалась внутренняя отдѣлка двухъэтажнаго каменнаго дома, сооруженнаго на средства милліонера-старообрядца Петра Егоровича Бугрова, для призрѣнія престарѣлыхъ женщинъ, оставившаго въ своемъ завѣщаніи необходимыя для того средства. Для молельни этой богадѣльни при мнѣ, въ особой мастерской въ этомъ самомъ домѣ, отъ шести до семи иконописцевъ трудились надъ возстановленіемъ предназначенныхъ для нея иконъ. Всѣ эти иконы замѣчательны древностью своего происхожденія и, повидимому, давно хранились при Городецкой часовнѣ. Возобновленіе ихъ дѣлается искусными руками приглашенныхъ для того мастеровъ. Но замѣчательнѣе всего оказываются царскія врата, предназначенныя для этой молельни. Нѣкоторые полагаютъ, что иконы на нихъ даже византійскаго письма. Онѣ реставрированы съ большимъ искусствомъ и знаніемъ. Когда открыли запыленные, загрязненные доски, нынѣ представляющія собою эти царскія врата, то никто не подозрѣвалъ, что на нихъ окажется подобная замѣчательная живопись.

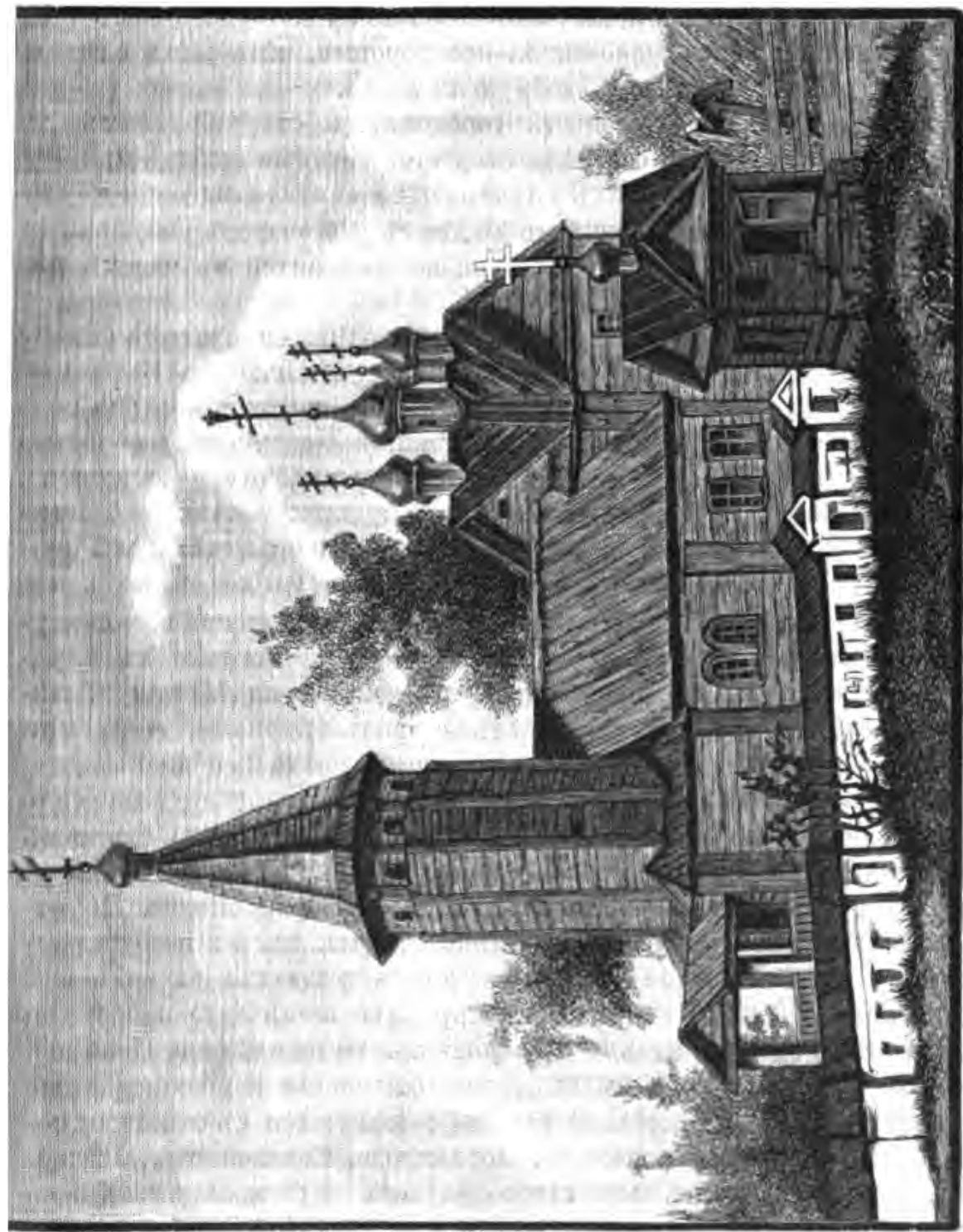
При выходѣ изъ ограды Городецкой часовни направо, на возвышенномъ косогорѣ, находится раскольникче кладбище, ничего не имѣющее общаго съ старообрядческимъ, расположенномъ внутри ограды. Это раскольникче кладбище содержится въ запущенномъ видѣ. Еще болѣе вправо, на высокомъ мѣстѣ, красуется изящная единовѣрческая церковь. Про сооруженіе ея мѣстные жители рассказываютъ, что старообрядцы, перешедшіе въ единовѣріе, желали построить свою церковь на той же горѣ, гдѣ находится Городецкая старообрядческая часовня. Прихожане послѣдней противились тому. Вслѣдствіе того, между единовѣрцами и старообрядцами происходили частыя столкновенія, доходившія до дракъ. Единовѣрцы навезутъ на гору лѣсъ и разный строительный матеріалъ, необходимый для постройки церкви, а старообрядцы соберутся въ значительномъ числѣ и ночью все навезенное на гору спустятъ внизъ къ ея подошвѣ. Единовѣрцы дѣлали неоднократно подобныя попытки и каждый разъ находили сильный отпоръ со стороны старообрядцевъ. При этомъ дѣло не обходилось безъ драки. Наконецъ, въ этотъ споръ вмѣшалась мѣстная власть, и столкновеніе между жителями Городца прекращено было тѣмъ, что единовѣрцамъ отвели мѣсто для ихъ храма на другой горѣ.

Въ Городцѣ, какъ въ одномъ изъ главныхъ средоточій раскола въ Россіи, дѣйствуетъ усердно противъ него миссіонеръ священникъ церкви св. Троицы, Соколовъ, которому содѣйствуетъ богатый мѣстный хлѣбный торговецъ, ревнитель православія и дающій миссіонеру средства на изданіе его сочиненій противъ раскольниковъ. Миссіонеръ пользуется общимъ уваженіемъ.

Попечителемъ Городецкой часовни при моемъ посѣщеніи состоялъ мѣстный купецъ Григорій Матвѣевичъ Прянишниковъ. Его прадѣдъ, Никифоръ Прянишниковъ, имѣлъ честь быть представленнымъ, въ 1767 году, императрицѣ Екатеринѣ II и получилъ отъ государыни въ подарокъ часы. Этотъ Никифоръ Прянишниковъ родомъ былъ изъ деревни Большихъ Мостовъ, находящейся въ Макарьевскомъ уѣздѣ Костромской губерніи, близъ села Ковернина въ 40 верстахъ отъ Пучежа, на лѣвомъ берегу Волги. Ковернино лежитъ на рѣкѣ Уволѣ, не вдалекѣ отъ Хохломы и составляетъ своего рода мѣстный торговый центръ. Григорій Матвѣевичъ Прянишниковъ показалъ мнѣ свое собраніе старопечатныхъ книгъ и другихъ предметовъ, сохранившихся отъ временъ давно минувшихъ. Меня особенно заинтересовало изображеніе Сергіево-Троицкой лавры, нарисованное отъ руки въ послѣдніе годы Строгановской школы. Этотъ рисунокъ тѣмъ еще замѣчательнъ, что на немъ изображены многія изъ зданій лавры, которыхъ нѣтъ уже въ действительности въ настоящее время. У Григорія Матвѣевича Прянишникова находится также такъ называемый «миротворный кругъ», писанный «по обѣту», во времена Ивана Грознаго, попомъ Агаѳономъ, новгородскаго Софійскаго собора. На заглавномъ листѣ его написано: «сіе есть древо сродства и скровничества». Говорятъ, что подобныхъ «миротворныхъ круговъ» сохранилось у насъ всего три экземпляра и одинъ изъ нихъ находится въ Сергіево-Троицкой лаврѣ. Москва называется въ немъ «Новымъ Римомъ». Григорій Матвѣевичъ Прянишниковъ—развитый, умный, начитанный старообрядецъ.

Въ разговорахъ, бывшихъ у меня съ старообрядцами въ Городцѣ, рѣчь зашла и о П. И. Мельниковѣ и о вывезенной имъ изъ Шарпанскаго скита иконѣ Казанской Божіей Матери. Единогласно всѣ подтверждали, что Мельниковымъ взята была копія, а не подлинникъ. При этомъ нельзя не сдѣлать одного замѣчанія. Одновременно съ этою иконою, взятою изъ Шарпана и переданною въ Керженскій мужской монастырь, Мельниковъ, по приказанію своего начальства, взялъ изъ Комаровскаго скита икону Николая Чудотворца, которая также считалась чудотворною старообрядцами. Последняя икона была передана въ Осиновскій женскій единовѣрческій монастырь. Но между тѣмъ, какъ среди старообрядцевъ упорно держится убѣжденіе о неподлинности иконы, вывезенной изъ Шарпана, объ образѣ Николая Чудотворца, взятомъ изъ Комарова, не слышно подобныхъ возраженій.

Я привелъ въ первыхъ главахъ ироническіе отзывы городецкихъ старообрядцевъ о дѣятельности П. И. Мельникова въ Городцѣ, на поприщѣ обращенія ихъ въ единовѣріе, но, отзываясь, понятно, подобнымъ образомъ о немъ въ этомъ столь близкомъ для ихъ интересовъ дѣлѣ, они, однако, присовокупляли, что «Павелъ Ивановичъ много по-



Древняя церковь въ селѣ Неклюдовѣ.

Съ рисунка, сдѣланнаго съ натуры А. П. Мельниковымъ.

могъ намъ, когда возникло дѣло о землѣ, принадлежащей Городецкой часовнѣ и на которую сталъ заявлять притязанія причтъ Спасской церкви. Павелъ Ивановичъ, изучивъ дѣло, нашелъ наши права на эту землю безспорнѣе всякихъ другихъ и содѣйствовалъ въ окончательномъ признаніи ея за нами. Павелъ Ивановичъ также, въ былые года, навелъ насъ на указъ 1803 года, которымъ намъ разрѣшено имѣть своихъ поповъ. За все хорошее, имъ намъ сдѣланное, мы сохраняемъ о немъ добрую память».

Съ этими попами и понынѣ городецкимъ старообрядцамъ не мало бываетъ хлопотъ, особенно съ тѣми, которые любятъ придерживаться чарочки. Въ этихъ случаяхъ попечители часовни не церемонятся и подобнаго попа безъ лишнихъ разговоровъ связываютъ и запираютъ въ баню, пока «онъ не возстановится въ своемъ разумѣ».

Въ двадцати пяти верстахъ выше Городца, на правомъ берегу Волги, въ Балахнинскомъ же уѣздѣ, находится слобода Василева, въ которой находится также старообрядческая часовня, недавно подновленная съ разрѣшенія правительства. Василевскіе старообрядцы признаютъ австрійское священство и потому находятся во враждѣ съ городецкими. У Василевской часовни прихожане также насчитываются тысячами, но число ихъ, всетаки, менѣе, чѣмъ у Городецкой. Но въ этихъ часовняхъ, въ Городцѣ и Василевѣ, нѣтъ алтаря, который, послѣ коронаціи 1883 года, разрѣшено было соорудить въ главной старообрядческой церкви, на Рогожскомъ кладбищѣ, въ Москвѣ. Онъ деревянный, рѣзной, въ видѣ сѣни и, вѣроятно, будетъ покрытъ со всѣхъ сторонъ иконами, чего при моемъ посѣщеніи, осенью 1884 года, еще не было исполнено.

Населеніе Балахнинскаго уѣзда, въ которомъ находятся село Городецъ и слобода Василева, расположеннаго по обоимъ берегамъ Волги, многочисленнѣе на лѣвомъ берегу, чѣмъ на правомъ. Семеновскій же уѣздъ весь расположенъ на лѣвомъ берегу Волги. По отзывамъ мѣстныхъ властей, какъ старообрядцы, такъ и вообще раскольники, проживающіе въ этихъ двухъ уѣздахъ, вносятъ всѣ подлежащія съ нихъ повинности исправнѣе остальнаго населенія; недоимокъ за старообрядцами и раскольниками не имѣется. Понятно, что ихъ трезвость имѣетъ въ этомъ отношеніи первенствующее значеніе. Означенные отзывы вполне согласуются съ отчетами послѣднихъ ревизій сенаторовъ гг. Мордвинова, Ковалевскаго, Полоцова, которые, касаясь быта старообрядцевъ и раскольниковъ, ихъ опрятности, довольства, пишутъ, что «желательно было бы видѣть въ такомъ же положеніи и остальное крестьянское населеніе Россіи».

Въ моихъ поѣздкахъ по Семеновскому, Балахнинскому, Горбатовскому, Нижегородскому уѣздамъ, я неоднократно обращался къ разнымъ лицамъ, имѣющимъ близкія отношенія къ старообрядцамъ и раскольникамъ, равно и къ послѣднимъ, съ вопросомъ о томъ.

сакого рода облегченіе почувствовали они послѣ изданія закона 1883 года, до нихъ касающагося. «Намъ и до него было легко и свободно»,—отвѣчали мнѣ нѣкоторые старообрядцы.—«Уже при губернаторѣ Кутайсовѣ прекратились притѣсненія»,—добавляли другіе раскольники, особенно въ Семеновскомъ уѣздѣ.—«Полицейскія власти»,—говорили мнѣ старообрядцы и раскольники,—«руководствуются инструкціями и предписаніями мѣстныхъ губернаторовъ. Распоряженія относительно раскольниковъ, которыя даны были еще при графѣ Кутайсовѣ (бывшемъ нижегородскимъ губернаторомъ до 1880 года), какъ бы предупредили то благодѣтельное вліяніе, которое должно было возымѣть силу только послѣ закона 1883 года. Графъ Кутайсовъ уже установилъ «гуманное обращеніе съ раскольниками». Въ провинціи все зависитъ отъ губернатора. Преслѣдованіе старообрядцевъ, раскольниковъ начинается только по почину духовенства, а не распоряженіемъ полицейской власти. Она беретъ на себя починъ только въ случаѣ явнаго неповиновенія ихъ». Послѣдняго рода отвѣтъ на мои вопросы отзывается дѣйствительно официальнымъ характеромъ, но я имѣлъ неоднократные поводы убѣдиться, по крайней мѣрѣ, въ посѣщенныхъ мною мѣстностяхъ, въ отсутствіи жалобъ со стороны старообрядцевъ и раскольниковъ на какого либо рода притѣсненія со стороны мѣстныхъ властей. На этомъ только основаніи я и привелъ слышанное мною отъ знакомаго съ дѣломъ лица, объ отношеніи полицейской власти къ старообрядческому и раскольническому населенію.

Вѣроятно, подъ вліяніемъ «гуманнаго обращенія», въ самомъ Нижнемъ Новгородѣ, а равно и въ его губерніи, возникли въ послѣдніе годы новыя молельни и новыя скиты. Такъ, на примѣръ, устроенъ скитъ на старообрядческомъ кладбищѣ подлѣ военнаго лагеря, расположеннаго тотчасъ за Нижнимъ Новгородомъ, на Арзамасскомъ почтовомъ трактѣ. Внизу, подъ откосомъ, на берегу Волги, у завода Курбатова устроена прекрасная старообрядческая молельня. Въ пяти верстахъ въ сторону отъ Уткинской станціи, лежащей на почтовомъ трактѣ изъ Нижняго Новгорода въ Семеновъ, подъ видомъ богадѣльни, устроенъ въ Малиновѣ скитъ на средства, пожертвованныя двумя милліонерами-старообрядцами. На пароходѣ я слышалъ разговоръ одного богатаго поморца, что онъ строитъ у себя, на правомъ волжскомъ берегу, въ Нижегородской губерніи, каменную молельню. «Всѣ кто приходятъ ко мнѣ,—говорилъ поморецъ старообрядцу-собесѣднику:—получаютъ отъ меня избы и деньги».

Я намѣревался проѣхать въ Малиновскій скитъ, но опытное, знающее лицо замѣтило мнѣ:

— Туда не стоить ѣздить; тамъ грязно, неопрятно; кромѣ дряхлыхъ, больныхъ стариковъ и старухъ, никого тамъ нѣтъ.

— Но мнѣ,—возразилъ я:—интересно посмотрѣть старообрядче-

скій скитъ новой формаци. Въ Малиновѣ существовалъ скитъ до ихъ разоренія въ 1853 году. Нынѣшній, вѣроятно, чѣмъ нибудь замѣчательнѣе, если мнѣ на него указали, какъ на новое явленіе въ нижегородскомъ старообрядческомъ мірѣ.

— Ну, такъ я вамъ скажу прямо и откровенно: васъ не впускаютъ въ Малиновскій скитъ. Поѣзжайте по другимъ скитамъ.

Послѣ такого рѣшительнаго отвѣта я замолчалъ, и отложилъ свою поѣздку въ этотъ заповѣднѣй, повидимому, скитъ, невольно соглашаясь съ мыслью, что, вѣроятно, не всегда «гуманное обращеніе» находятъ себѣ такой же откликъ въ тѣхъ, для кого оно предназначается ¹⁾.

Пав. Усовъ.

1884 г.



¹⁾ Рисунокъ деревянной церкви въ Неклюдовѣ, здѣсь помещаемый, представляетъ храмъ, о которомъ была рѣчь въ началѣ этой статьи, въ февральской книжкѣ «Историческаго Вѣстника».